

### TAVOLE 5 – Cantiere San Rocco (27 maggio 2021)

Nuovi indirizzi: [www.sanroccoshipyard.com](http://www.sanroccoshipyard.com) – [info@sanroccoshipyard.com](mailto:info@sanroccoshipyard.com).

### TAVOLE 7 – Marina San Giusto (27 maggio 2021)

Sostituire con il seguente piano:



**Marina San Giusto**  **16** 45°38'.97N 013°45'.59E

La darsena conta 216 posti barca e ad essa si aggiunge una banchina di 207m per l'ormeggio sul fianco di grandi yacht (max. LOA 100m). I fondali sono compresi tra 5-14m di profondità.

Contattare il marina sul VHF e attendere nell'avamposto l'assegnazione di un posto. L'ormeggio delle imbarcazioni con LOA max. 15m avviene su finger, mentre unità maggiori ormeggiano con trappa o (i grandi yacht) all'inglese. Ogni posto barca è dotato di prese per l'erogazione di acqua e di energia elettrica (220V-380 V).

Sulla testata del Molo Venezia si trova l'edificio servizi del marina, che ospita la reception, un ufficio di prima informazione turistica, uno yacht club e un bar-ristorante, oltre ai servizi igienici e alle docce, accessibili tramite badge personalizzati. Il marina si avvale inoltre di un sistema di video-sorveglianza attivo 24/24h e offre servizio WiFi. Eventuali interventi di cantieristica vengono organizzati su richiesta.

Il limite di velocità è fissato a  $3n$ .

Marina San Giusto

 +39 040 303036 - VHF ch 77

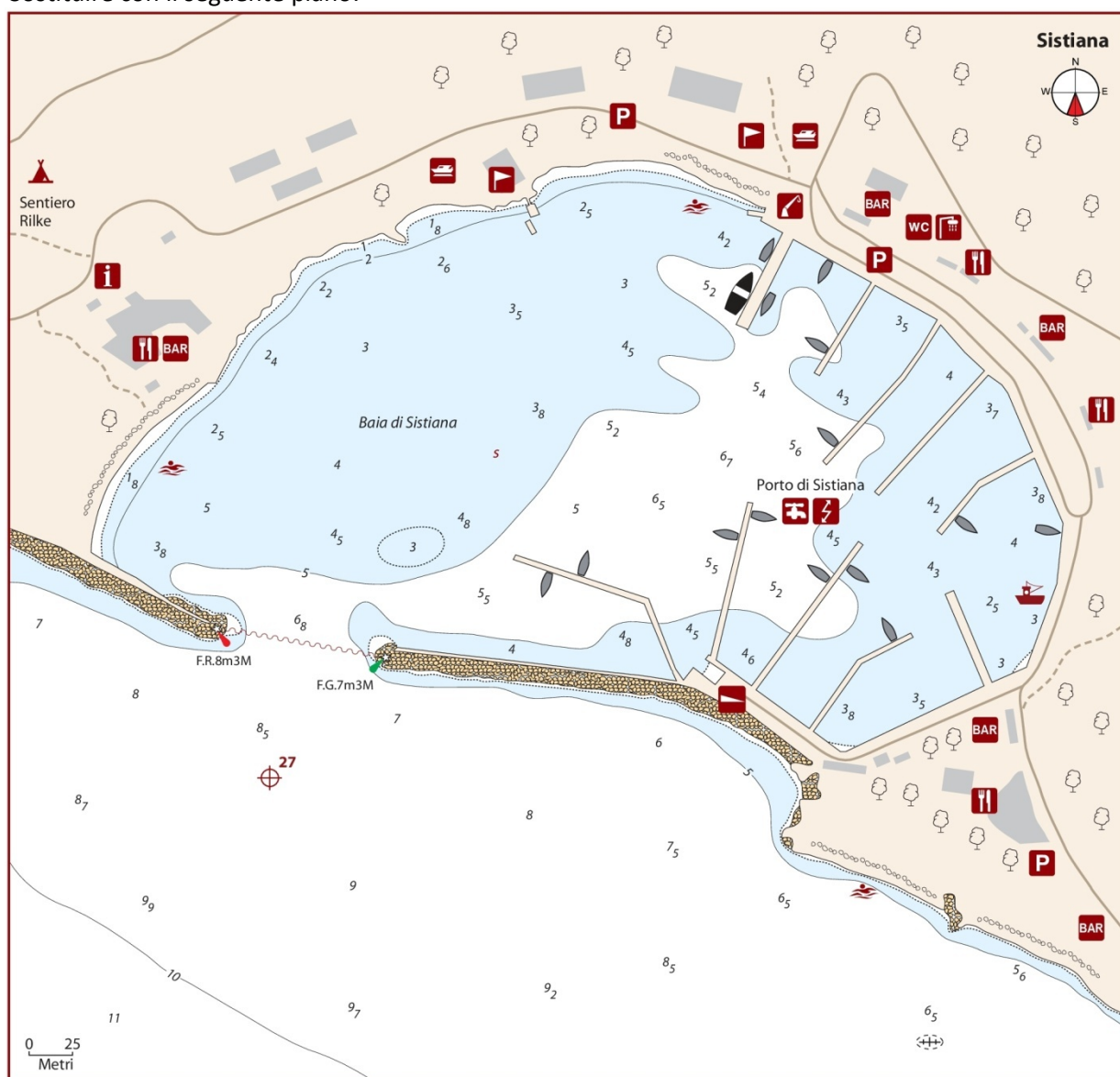
**☎ +39 335 7350700 (assistenza all'ormeggio 24/24h)**

[www.marinasangusto.it](http://www.marinasangusto.it)

info@marinasangiusto.it

## TAVOLA 12 – Sistiana (13 gennaio 2020)

Sostituire con il seguente piano:



**Sistiana**  $\oplus 27$  45°46'07N 013°37'61E

Imboccare l'ingresso della baia centralmente, mantenendo una certa distanza di sicurezza dal termine dei moli frangiflutti. La parte occidentale del porto non è banchinata; i gavitelli di stazionamento per i natanti sono stati rimossi, tuttavia durante l'estate molte unità di passaggio sostano alla ruota, in contravvenzione all'ordinanza della capitaneria di porto di Trieste che vieta l'ancoraggio nei porti. Ad ogni modo, il fondo non è buon tenitore e l'ancoraggio va abbandonato in caso di rinforzi dei venti.

L'area di levante, invece, è banchinata e servita di numerosi pontili, concessi in gestione ad alcuni circoli nautici affiliati F.I.V.. Gli ormeggi sono dotati di corpo morto e colonnine, ma per utilizzarli è necessario accordarsi con una delle associazioni. I pescherecci locali attraccano alla banchina situata nell'angolo di SE; il traghetto che copre la tratta stagionale Trieste - Sistiana - Duino - Monfalcone ormeggia in testa al lato esterno del molo N (lungo i primi 32m) e lo stesso molo è occasionalmente riservato per intero a un'unità navale di trasporto passeggeri nella giornata di lunedì. Al di fuori degli spazi e dei periodi in cui il molo è utilizzato come terminal passeggeri, le imbarcazioni di passaggio possono affiancarlo per la sosta. Lungo le banchine sono distribuiti prese dell'acqua e nel lato N del porto, sono disponibili (solo in estate) i servizi igienici dei chioschi gastronomici. Gli alaggi vengono effettuati dallo scivolo e una piccola area scoperta è destinata al rimessaggio di barchini. Il ridosso è buono, ma la bora si abbatte con forza e i venti meridionali sollevano risacca che può essere pericolosa.

Il paese è poco all'interno (a circa 1Km) e dispone dei maggiori servizi di base e di un distributore di carburante.

Dal piazzale antistante la sede dell'ufficio turistico inizia il sentiero Rilke, una passeggiata panoramica che, per circa 2km, costeggia la Riserva Naturale delle Falesie di Duino (Tav. 11).

A.S.D. Diporto Nautico Sistiana

☎ +39 040 291207

[www.dnsistiana.it](http://www.dnsistiana.it)

[info@dnsistiana.it](mailto:info@dnsistiana.it)

Società Nautica Pietas Julia

☎ +39 040 291213

[www.pietasjulia.it](http://www.pietasjulia.it)

[segreteria@pietasjulia.it](mailto:segreteria@pietasjulia.it)

Associazione Nautica Sistiana 89

☎ +39 338 8515177

[www.sistiana89.it](http://www.sistiana89.it)

[sistiana89@hotmail.com](mailto:sistiana89@hotmail.com)

Società Nautica Yacht Club Čupa

☎ +39 040 299858

[www.yccupa.org](http://www.yccupa.org)

[info@yccupa.org](mailto:info@yccupa.org)



## TAVOLA 19 – Bacino di Panzano (27 maggio 2021)

Sostituire il piano con il seguente:

**S.V.O.C.**  $\oplus 35$  45°47'28N 013°31'93E

La struttura è concessa in gestione a un'importante società velica affiliata F.I.V., che rivolge la maggior parte delle proprie risorse verso un'intesa attività sportiva. Perciò, tra i numerosi ormeggi in concessione non sono previsti spazi destinati al transito; tuttavia, a discrezione del circolo, vengono accettati ospiti occasionali. I posti barca sono dotati di corpo morto e sono presenti punti di distribuzione di acqua e corrente, un bar, WC e docce. Inoltre, su un'area di rimessaggio per piccole unità, vengono effettuati alaggi e vari tramite una gru (5t) e un trattore. Il ridosso è completo e solo forti venti di scirocco possono portare disturbo.

Società Vela Oscar Cosulich

☎ +39 0481 711325 - [www.svoc.org](http://www.svoc.org) - [segreteria@svoc.org](mailto:segreteria@svoc.org)

**Canottieri Timavo**  $\oplus 34$  45°47'25N 013°32'00E

Nell'area in concessione, il circolo ormeggia le unità dei propri soci: al corpo morto lungo i pontili, le imbarcazioni, e alle briccole della darsena interna, i natanti con minor pescaggio. Spazio permettendo, viene ospitato anche il diporto in transito, ma è richiesto di prenotare con almeno 10 giorni di anticipo. Colonnine di acqua e corrente ai pontili, servizi igienici e docce nell'edificio della sede, e rimessaggio a terra per piccoli natanti a occupare lo spazio scoperto.

Società Canottieri Timavo

☎ +39 0481 482797 - [www.canottieritimavo.it](http://www.canottieritimavo.it) - [segreteria@canottieritimavo.it](mailto:segreteria@canottieritimavo.it)

**Lega Navale**  $\oplus 33$  45°47'18N 013°32'17E

La base nautica è stata recentemente ampliata e ora dispone di 220 posti barca su finger, provvisti di colonnine di distribuzione di acqua e corrente. Agli associati L.N.I. di passaggio, vengono messi a disposizione 3 posti assegnati al transito, gratuiti per i primi 3 giorni di sosta. Oltre alla segreteria, sono presenti i servizi igienici, un bar, un ristorante e WiFi. Alcuni ormeggi sono esposti a bora, ma complessivamente la protezione è buona.

Lega Navale Italiana, sezione di Monfalcone

☎ +39 0481 484564 - VHF ch 72

[www.lnimonfalcone.it](http://www.lnimonfalcone.it) - [monfalcone@leganavale.it](mailto:monfalcone@leganavale.it)

**Associazione Pescatori Dilettanti**

$\oplus 35$  45°47'28N 013°31'93E

Lungo la riva ormeggiano al corpo morto i natanti del circolo che ha la propria sede a riva.

Associazione Pescatori  
Dilettanti Monfalcone

☎ +39 0481 480000

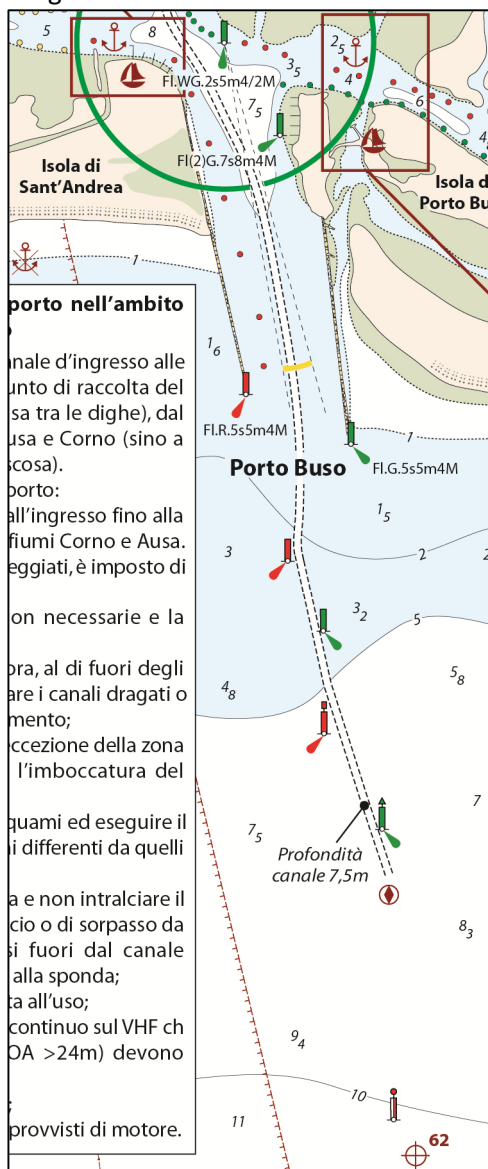


## TAVOLA 25 – Darsena Torpediniere (27 maggio 2021)

Il Molo Torpediniere giace in uno stato di deterioramento ed è stato temporaneamente interdetto.

### TAVOLA 31 – Porto Buso e tav. 22 e 30 (27 maggio 2021)

Il segnalamento del canale d'accesso è stato così modificato:

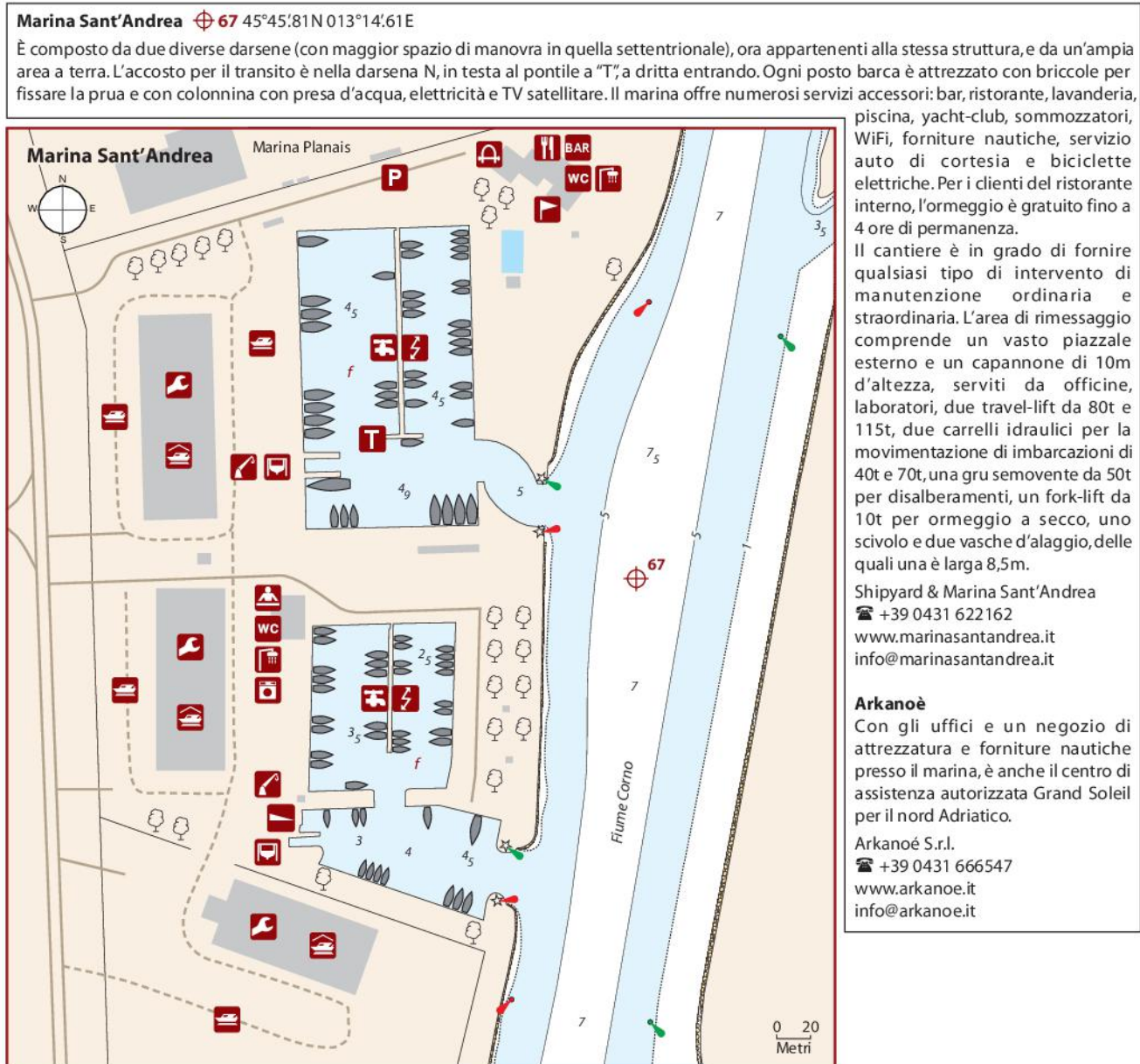


### TAVOLA 33 – Marina Planais (27 maggio 2021)

Correggere gli indirizzi: [www.marinaplanais.com](http://www.marinaplanais.com) – [info@marinaplanais.com](mailto:info@marinaplanais.com) .

**TAVOLA 33 – Marina Sant’Andrea** (27 maggio 2021)

Sostituire il piano con il seguente:

**TAVOLA 39 – Marina Punta Gabbiani** (13 gennaio 2020)

Le profondità in tutto lo specchio acqueo del marina sono ora di 3-3,5m.  
Il canale VHF è il 71.

**TAVOLA 47 – Brian** (27 maggio 2021)

Darsena Brian, nuovi contatti: ☎ +39 0421 971486 – [darsenabrian@tim.it](mailto:darsenabrian@tim.it).

**TAVOLA 49 – Porto di Cortellazzo** (27 maggio 2021)

La boa cilindrica in ingresso è stata rimossa.

**TAVOLA 51 – Porto di Piave Vecchia** (13 gennaio 2020)

Il distributore di carburante esegue rifornimenti di benzina, gasolio e gasolio agevolato. Self-service 24/24h.

Darsena Dal Vi

☎ +39 0421 971486

www.dalvi.it - [ndalvi@dalvi.it](mailto:ndalvi@dalvi.it)

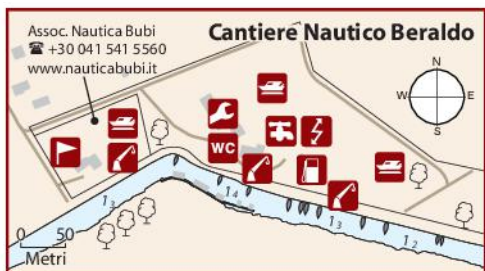


### TAVOLA 53 – Marina Darsena Dal Vi (13 gennaio 2020)

Il rimessaggio (all'aperto e al coperto), con le officine e i laboratori, si trova risalendo il fiume Sile per 3,5M.

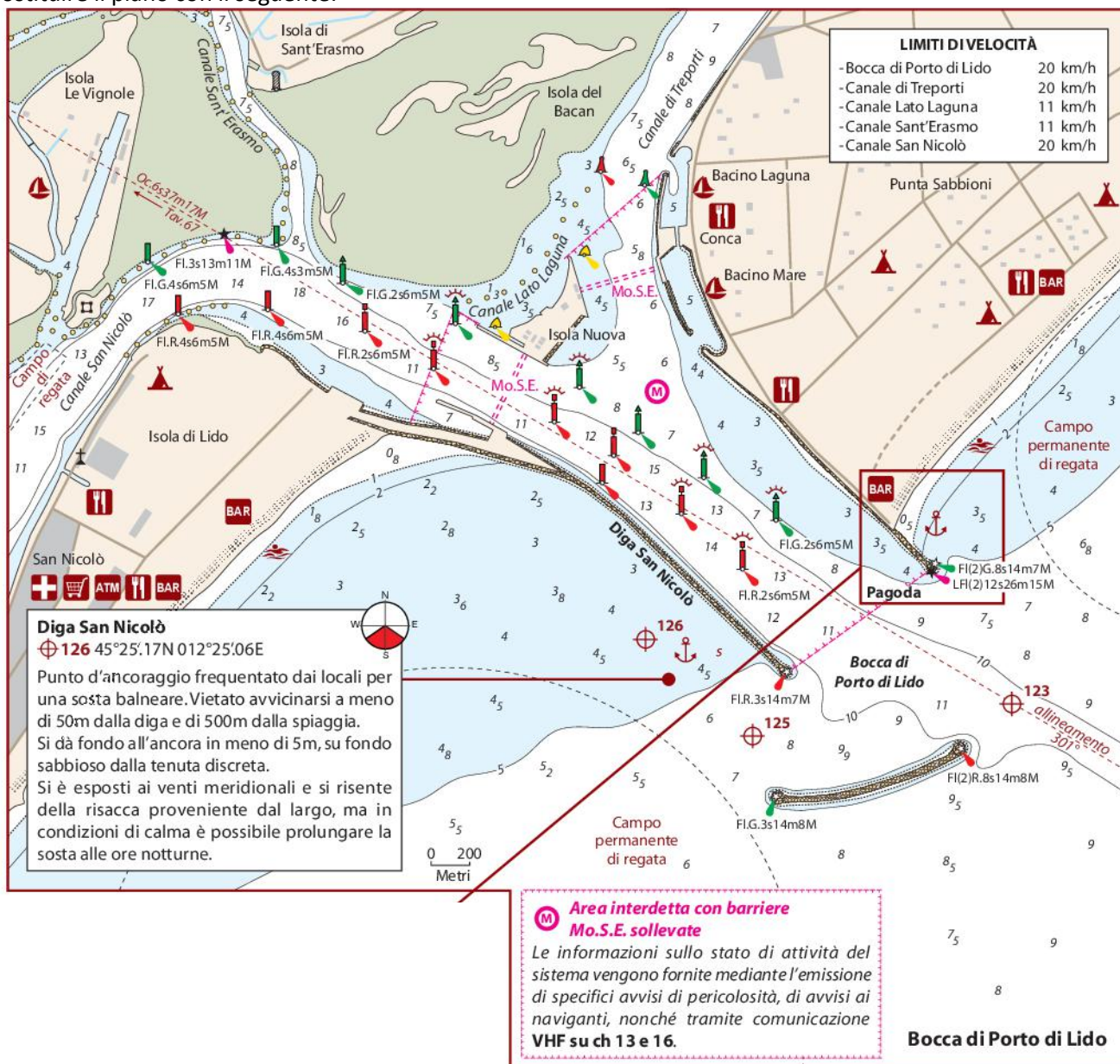
### TAVOLA 54 – Cantiere Nautico Beraldo (27 maggio 2021)

Inserire il seguente piano:



### TAVOLA 55 – Bocca di Porto di Lido (27 maggio 2021)

Sostituire il piano con il seguente:



## TAVOLA 65 – Cantiere Gruppo Faldis (27 maggio 2021)

La nuova denominazione del cantiere è:

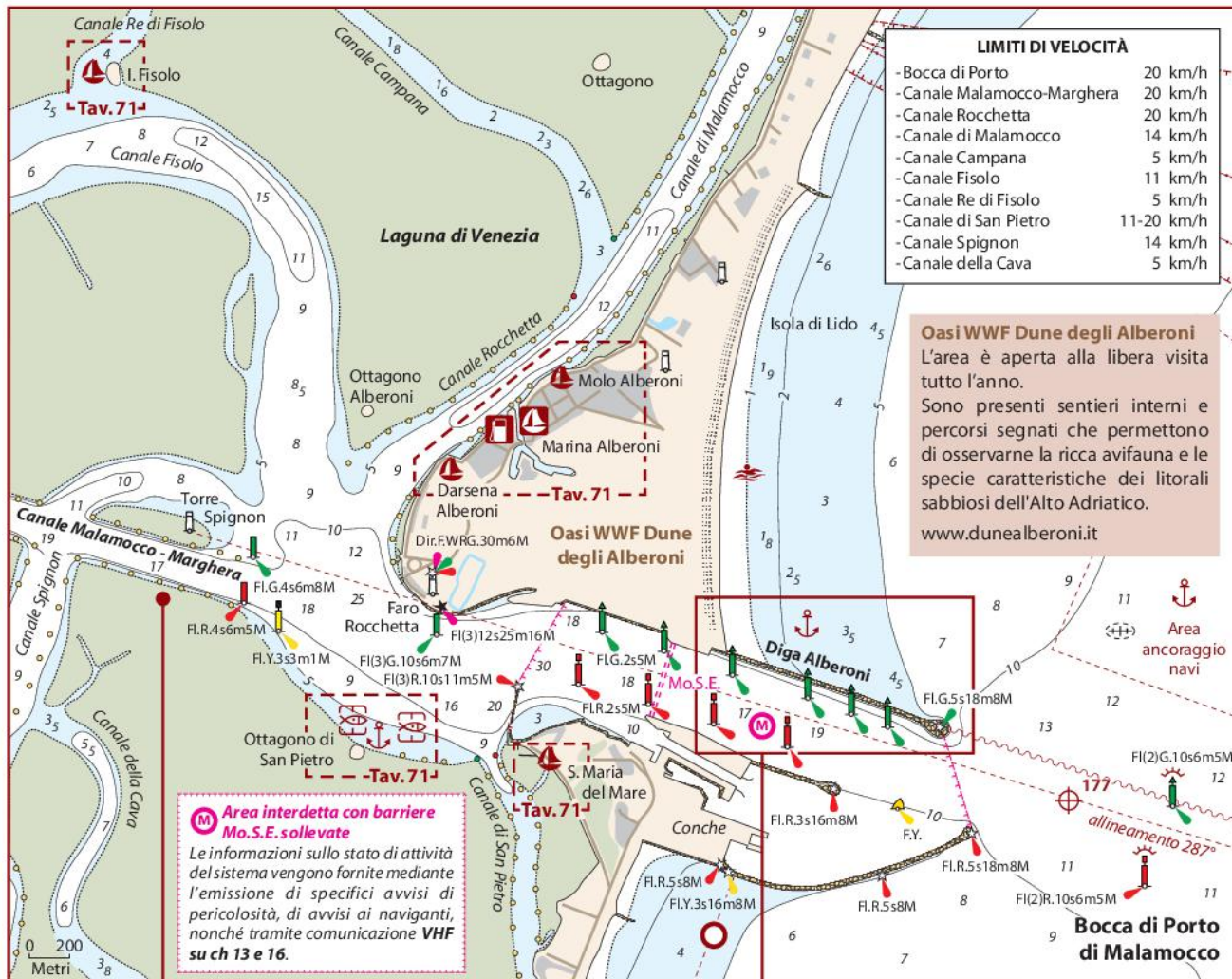
Toffolo Officine S.r.l.

☎ +39 041 5224960

www.toffolofficine.com - info@toffolofficine.com

## TAVOLA 70 – Bocca di porto di Malamocco (27 maggio 2021)

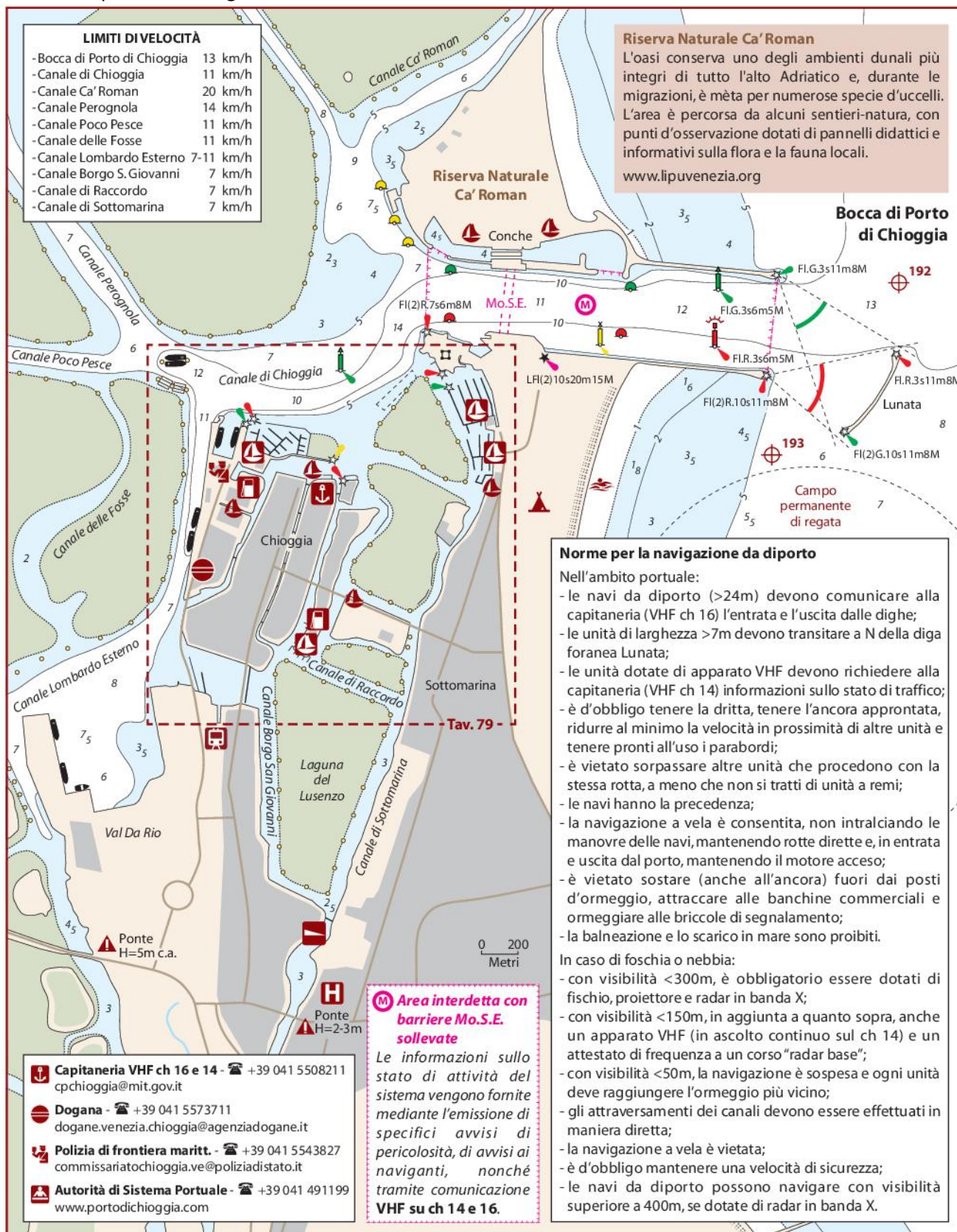
Sostituire il piano con il seguente:





## TAVOLE 78 – Bocca di Porto di Chioggia (27 maggio 2021)

Sostituire il piano con il seguente:



## TAVOLA 80 – Marina Darsena Le Saline (13 gennaio 2020)

Il canale VHF è 08.



**TAVOLE 85 – Marina Foce Adige** (27 maggio 2021)

Nuovi contatti: ☎ +39 329 9609163 – [www.marina-foce-adige.webnode.it](http://www.marina-foce-adige.webnode.it) – [marinafoceadigemeo@gmail.com](mailto:marinafoceadigemeo@gmail.com) .

**TAVOLA 88 – Marina di Albarella** (27 maggio 2021)

Il pontile “M” non è più avvicinabile.

**TAVOLA 88 – Marina di Porto Levante** (13 gennaio 2020)

Correggere la max. LOA delle imbarcazioni accolte con “18m”.

**TAVOLA 88 – Marina Nuova di Porto Levante** (27 maggio 2021)

Nuovi contatti: ☎ +39 0426 476330 – [www.marinanuova.it](http://www.marinanuova.it) – [info@marinanuova.it](mailto:info@marinanuova.it) .

**TAVOLA 94 – Porto Garibaldi** (27 maggio 2021)

Nonostante i frequenti dragaggi che contrastano l’insabbiamento dell’ingresso, si consiglia di affrontare l’imboccatura portuale da NE, tenendosi ad almeno 100m dalla diga foranea meridionale.

**TAVOLA 94 – Marina degli Estensi** (13 gennaio 2020)

Nuovi indirizzi: [www.marinaestensi.it](http://www.marinaestensi.it) – [info@marinaestensi.it](mailto:info@marinaestensi.it) .

**TAVOLA 95 – Darsene Sud** (27 maggio 2021)

La Darsena Sud è quasi completamente interrata. Solo la prima parte, in prossimità dei pontili finger, è navigabile.

**TAVOLE 97 – Casal Borsetti** (27 maggio 2021)

Il vecchio ponte stradale (in disuso) che restringeva il passaggio, è stato completamente rimosso.

**TAVOLE 102 – Porto Canale di Cervia** (27 maggio 2021)

In avvicinamento al porto, tra le mede e i fanali d’ingresso, è stata inserita una boa di pericolo isolato (FI(2)9s3M) da lasciare a sinistra in entrata.

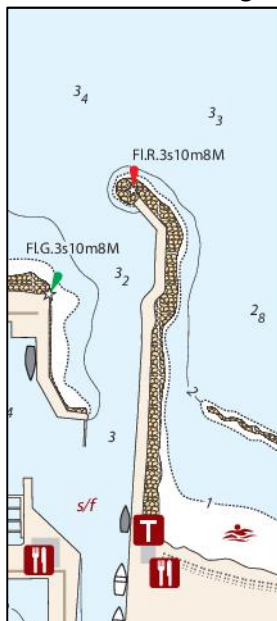
**TAVOLA 107 – Nuova Marina Rubicone** (13 gennaio 2020)

Lungo il molo frangiflutti N, è stato installato un pontile a “T” di sbarco per una motonave passeggeri.

**TAVOLA 108 – Porto Canale di Rimini** (27 maggio 2021)

Nell’ambito del porto, è consentita la navigazione a vela solo dall’imboccatura al faro, e solo alle unità che non possono installare un motore fuoribordo.

Lavori sul molo frangiflutti di levante hanno comportato la modifica dell'imboccatura portuale:



I lavori di riorganizzazione sono terminati; il nuovo travel-lift è operativo e anche i nuovi ormeggi (n. 9 max. LOA 55m e n. 3 max. LOA 15m) sono stati completati.

In seguito a nuove operazioni di dragaggio, il limite di pescaggio per l'accesso al porto è stato aumentato a 3m.

## Nuovo travel-lift da 110t.

Attualmente la quota dei fondali lungo la linea mediana dell'imboccatura del porto di Senigallia e la profondità del canale di accesso alle darsene interne è di 2,5m; perciò è vietato l'ingresso a pescaggi maggiori di 2,2m.

Nuovi contatti per il Club Nautico Senigallia: ☎ +39 071 7929612 – [www.cnsenigallia.com](http://www.cnsenigallia.com) – [segreteria@cnsenigallia.com](mailto:segreteria@cnsenigallia.com).

Le navi da diporto con LOA >45m devono effettuare l'avvicinamento al porto utilizzando i nuovi corridoi previsti dallo schema di separazione del traffico della rada di Ancona e Falconara Marittima.

Sostituire il paragrafo relativo alla cantieristica con il seguente:

“L’area di cantiere non è molto sviluppata, ma può comunque ospitare a terra circa 17 cabinati ed è equipaggiata con travel-lift (75t) e gru fissa (6t). A questa si aggiunge un rimessaggio per gommoni (258 posti) dotato di tre scivoli e una gru da 1,6t.”

Fenomeni d'insabbiamento hanno ridotto ulteriormente i fondali d'ingresso al porto. In certi punti la profondità è di 2,7m. Temporaneamente, pescaggi >2,5m non possono accedere al porto.



## TAVOLA 126 – Porto di San Benedetto del Tronto (27 maggio 2021)

Sostituire il piano con il seguente:

**Porto di San Benedetto del Tronto**  $\oplus 331$  42°57'77N 013°53'64E

Tentare l'entrata in porto con forti venti (specialmente di grecale) è pericoloso e forti venti da N/NE formano risacca all'interno.

Per l'ingresso è d'obbligo a tutte le unità di portarsi sul WP 331 (tenendosi ad almeno 150m dal fanale rosso se si proviene da S) onde verificare le condizioni per l'accesso. Mantenersi poi maggiormente accostati all'ultimo braccio del Molo Sud, così da evitare i bassifondali orientali. Possono accedere le unità da diporto con pescaggio <3,5m e, per pescaggi >2,5m, è d'obbligo richiedere permesso d'ingresso alla capitaneria e procedere in centro canale a velocità ridotta, in ascolto continuo sul VHF ch 16 ed evitando di imboccare l'accesso quando già occupato.

La maggior parte delle banchine e tutti i pontili della Darsena Turistica (Tav. 127) sono dati in concessione d'uso ad alcuni circoli locali, presso i quali è possibile richiedere ospitalità (C.N.S. e L.N.I. - vedi i relativi paragrafi - Tav. 127). Per il resto il porto è destinato fondamentalmente ai pescherecci; le barche in transito possono comunque richiedere ormeggio temporaneo (max. 72h) alla capitaneria, che riserva al diporto la banchina pubblica a N dello scalo d'alaggio della Darsena Turistica. È vietato ormeggiare alle banchine commerciali (2° e 3° braccio del Molo Nord) e dei pescherecci. Banchine e pontili sono serviti di acqua e corrente.

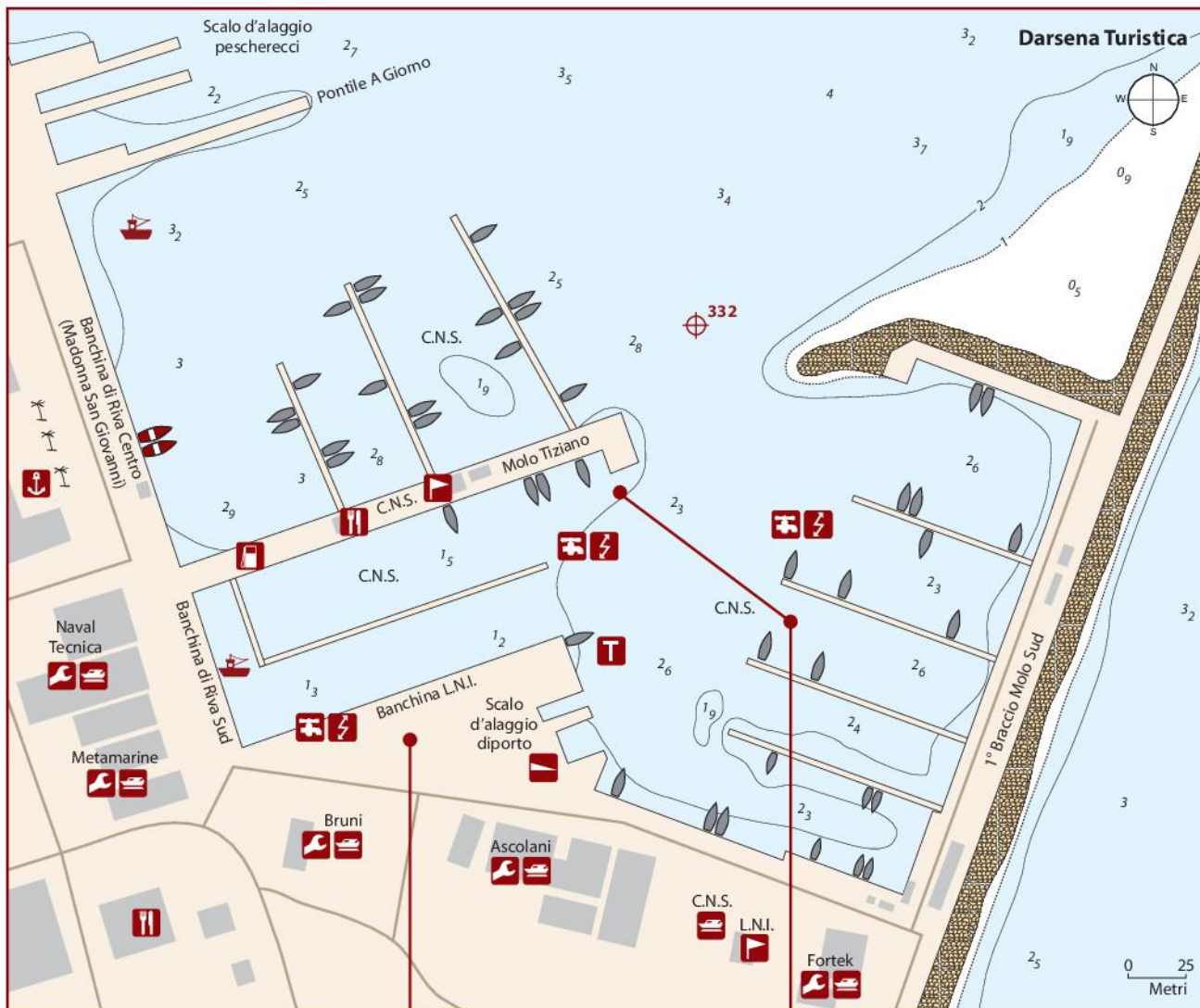
Il diporto utilizza il distributore di carburante del Molo Tiziano (del C.N.S.).

Museo del mare vicino al porto e galleria d'arte all'aperto lungo la passeggiata che percorre il Molo Sud.



Sostituire il piano con il seguente:

Lo scalo d'alaggio per il diporto è comunale e viene utilizzato (max. 150t, 6m di larghezza e 3m di pescaggio) dai molti cantieri nautici che operano nell'area portuale. I natanti carrellabili (LOA <10m) vengono invece alati/varati autonomamente dallo scivolo pubblico.



Nuove operazioni di dragaggio interessano il porto e, in testa al molo frangiflutti E, è stato posizionato un fanale FI.R.5s8m3M.

I posti barca adatti all'imbarco/sbarco di disabili vanno prenotati con almeno un giorno di anticipo.  
lemarinelle@gmail.com



**PAGINA 193** (27 maggio 2021)

All'interno del paragrafo "ORDINANZE BALNEARI", inserire:

**Capitaneria TERMOLI**

(dal Fosso Formale del Molino a Chieuti)

Nella zona di mare ampia 300m dalla battigia (100m per l'Arcipelago delle Isole Tremiti) e 50m dalla costa a picco sul mare, è vietato il transito, l'ormeggio, la sosta e l'ancoraggio di qualsiasi unità. L'attraversamento di detta fascia è consentita all'interno degli appositi corridoi, con andatura <3n.

**TAVOLA 139 – Porto di Termoli** (13 gennaio 2020)

Nuovi bassi fondali si sono formati entro 500m dal fanale verde, perciò la canaletta d'ingresso è stata modificata: il wp. 402 ha ora coordinate 41°59'.90N-015°00'.87E, la rotta d'entrata è 305° e di uscita 125°.

**TAVOLA 140 – Porto Canale Acquarotta** (27 maggio 2021)

Il porticciolo è ora accessibile a pescaggi fino a 2,3m.

**TAVOLA 142 – AMP Isole Tremiti** (27 maggio 2021)

Per prenotare un gavitello d'ormeggio, contattare l'Ente Parco o la Capitaneria, in quanto il soggetto gestore può variare di anno in anno.

**TAVOLA 143 – Banchina di San Domino** (27 maggio 2021)

Sono in corso i lavori di realizzazione di un nuovo molo a NW della banchina.

**TAVOLA 143 – Campi Boe** (27 maggio 2021)

Aree attrezzate con gavitelli d'ormeggio per la sosta del diporto in transito. Ogni gavitello è contrassegnato e destinato a una specifica categoria (natante, imbarcazione o nave). Per la prenotazione contattare la locamare o l'Ente parco.

È utilizzabile con venti fino a forza 3; la balneazione e l'uso dell'ancora sono vietati e il limite di velocità è 3n. Di notte va accesa la luce della fonda.

**TAVOLA 144 – Cala dello Spido** (27 maggio 2021)

In estate capita che vengano predisposti due gavitelli d'ormeggio (mx. LOA 24m).

**TAVOLA 146 – Marina di Rodi Garganico** (13 gennaio 2020)

Recenti operazioni di dragaggio hanno aumentato le profondità dell'ingresso. L'accesso è però vietato a pescaggi >3m. Le boe che delimitano la canaletta d'ingresso vengono spostate in funzione della variazione dei fondali.

Il numero telefonico del marina è ☎ +39 0884 965398

**TAVOLA 148 – Porto di Peschici** (27 maggio 2021)

Il pontile è stato ampliato.

**TAVOLA 150 – Porto di Mattinata** (27 maggio 2021)

Il secondo braccio e la testa del Molo Foraneo sono interdetti per problemi d'interrimento.

## TAVOLA 154 – Porto Canale di Margherita di Savoia (27 maggio 2021)

Sostituire con il seguente piano:

### Porto Canale di Margherita di Savoia

⚓ 455 41°23'44N 016°07'83E

Si tratta di un piccolo porto peschereccio. Forti venti settentrionali creano onde di risacca all'interno dei moli foranei.

A causa di fenomeni di interrimento, l'accesso è momentaneamente interdetto a pescaggi >1,3m e di notte. La manovra va eseguita provenendo da W, maggiormente accostati al verde e occupando il canale (non segnalato) un'unità per volta. Il limite di velocità è 2n; la sosta, l'ancoraggio e lo sci nautico sono vietati entro 0,5M dall'imboccatura e all'interno la navigazione a vela non è consentita.

Nell'avamposto ci sono alcuni gavitelli per l'ormeggio delle barche stanziali e l'ancoraggio è possibile solo previa autorizzazione della locamare (fondo dalla buona tenuta, sabbioso ricoperto d'alga). Le banchine a valle del ponte stradale (alto circa 5m) sono adibite all'attracco dei pescherecci; le barche da diporto (natanti a motore privi di albero) possono ormeggiare solo nell'area più interna del porto, oltre il ponte, lungo le banchine date in concessione al circolo nautico locale o alla sezione locale della Lega Navale, che dispone di 40 posti barca (max. LOA 7m, pescaggio max. 1m), acqua, corrente, WC e scivolo. Sport Nautica Biemme offre servizio d'assistenza meccanica e rimessaggio a terra, custodito e fornito di prese d'acqua e corrente; effettua alaggi e vari tramite carrello elevatore (attivo anche in orario notturno) e gru (max. LOA 15m).

Distributore di carburante per le unità da pesca (diesel e benzina).

Lega Navale, sez. Margherita di Savoia

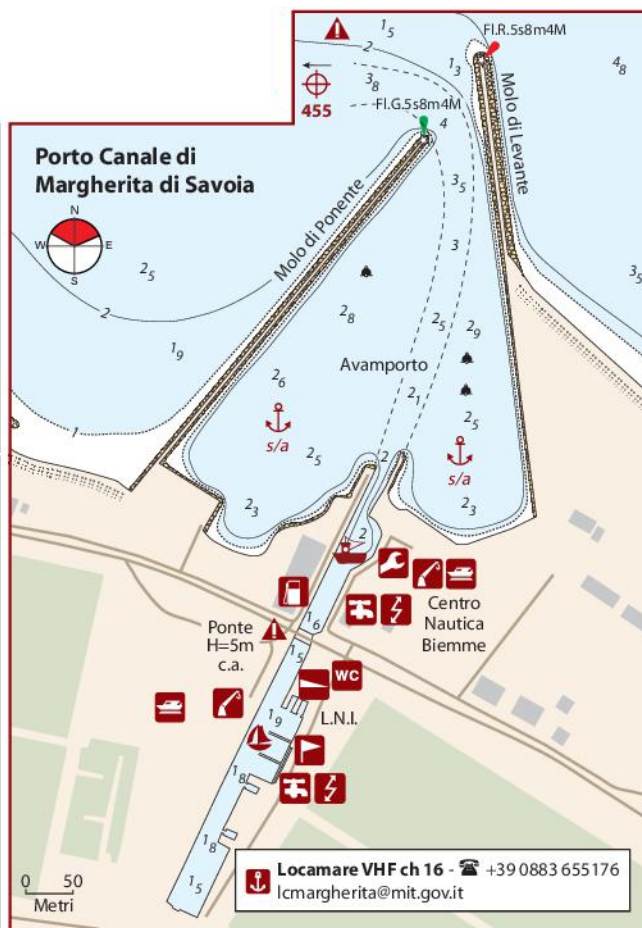
☎ +39 0883 652757

[www.leganavale.it](http://www.leganavale.it) - [margheritadisavoia@leganavale.it](mailto:margheritadisavoia@leganavale.it)

Sport Nautica Biemme

☎ +39 0883 654405

[www.nauticabiemme.it](http://www.nauticabiemme.it) - [info@nauticabiemme.it](mailto:info@nauticabiemme.it)

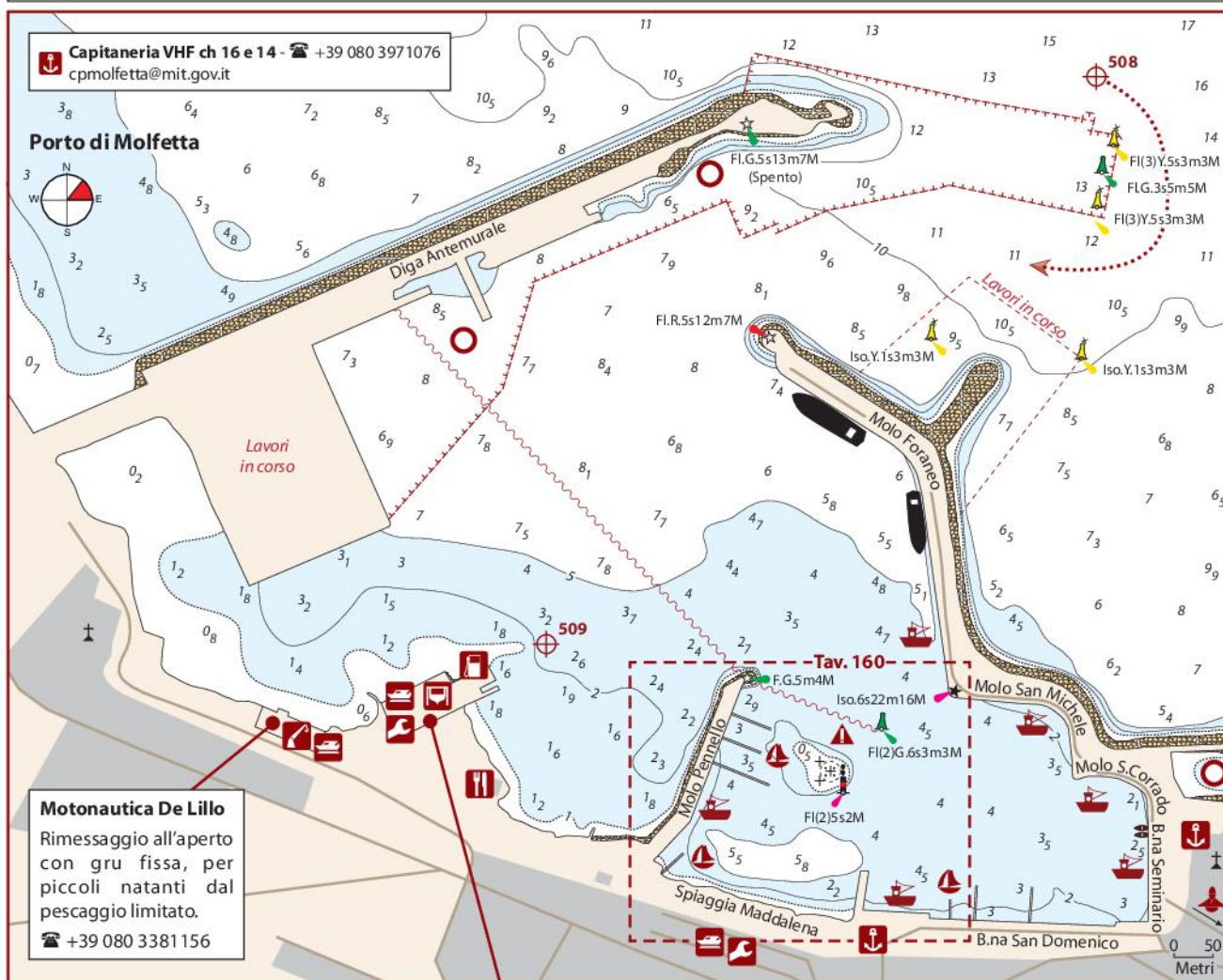




Sostituire il piano con il seguente:

I lavori di riassetto del porto hanno subito notevoli ritardi e sono tuttora in corso; al momento essi interessano prevalentemente la Diga Antemurale e prevedono la realizzazione, nella parte occidentale del bacino, di un nuovo ambito commerciale e di una darsena turistica. Fintantoché i lavori non saranno conclusi, il segnalamento può variare e la maggior parte delle banchine è riservata alle navi da carico (Molo Foraneo) e ai pescherecci, così le barche in transito devono richiedere ospitalità presso uno dei circoli locali, i quali hanno in gestione i pontili galleggianti del Molo Pennello e uno dei pontili della Banchina San Domenico (*vedi ingrandimento Tav. 160*). Qualora non vi fosse disponibilità di ormeggio presso i circoli nautici, contattare la capitaneria (VHF ch 16 e 14) per l'assegnazione di un posto presso le altre banchine. La sosta di transito (se <12 ore, tra le 08.00 e le 20.00 e per un max. di 3 volte al mese) è gratuita, anche presso i circoli. Anche la banchina del Molo San Corrado sarebbe assegnata al diporto, tuttavia il più delle volte viene occupata dai pescherecci. La parte orientale della Banchina San Domenico (compresi i 2 pontili) ospita le piccole unità locali. La Spiaggia Maddalena è destinata alle attività cantieristiche (più che altro indirizzate ai pescherecci e con alaggi per mezzo di squero). Il distributori presso il Molo San Michele e la Banchina San Domenico riforniscono i pescherecci di carburante S.I.F.; le barche da diporto invece possono rivolgersi al Cantiere Nautico Le Difese (*vedi paragrafo*).

Forti venti orientali rendono pericolosa la manovra d'ingresso, che va comunque effettuata mantenendosi distanti dalle testate dei moli. Esternamente al porto è normalmente presente una corrente per SE di circa 2n, che si inverte in estate.



Anche un nuovo segnale di pericolo isolato Fl(2)5s2M indica la S.ca San Domenico, interdetta alla navigazione entro un raggio di 40m.

Solo le unità dirette al primo pontile del Molo Pennello sono autorizzate a transitare tra il fanale verde e la boa verde, evitando così di circumnavigare la secca.

I due pontili gestiti dal comune sono momentaneamente interdetti.

Nuovi contatti A.S.D. Centro Velico Giovinazzo: ☎ +39 340 9787208 - [centro\\_velico@libero.it](mailto:centro_velico@libero.it).

#### **TAVOLA 161 – Porto di Santo Spirito** (27 maggio 2021)

Il Circolo Nautico Il Maestrale gestisce il pontile nell'angolo E (c.a. 50 p.b., max. LOA 12,5m, acqua e corrente). ☎ +39 080 5336834 - [www.cnmaestrale.it](http://www.cnmaestrale.it) - [info@cnmaestrale.it](mailto:info@cnmaestrale.it) .

Indirizzo e-mail Circolo Nautico Costa del Sole: [costadelsole@libero.it](mailto:costadelsole@libero.it) .

#### **TAVOLA 163 – Porto Nuovo di Bari** (27 maggio 2021)

I lavori in corso presso l'area Molo Pizzoli-Marisabella possono comportare modifiche delle aree interdette e del segnalamento.

#### **TAVOLA 164 – Bacino Grande, Bari** (27 maggio 2021)

Nuovi contatti per la Darsena Mar di Levante:

Mar di Levante S.r.l. - A Vele Spiegata ☎ +39 345 3559125 - ☎ +39 328 4891847

VHF ch 69 - [www.avelespiegate.com](http://www.avelespiegate.com) - [info@avelespiegate.com](mailto:info@avelespiegate.com) .

#### **TAVOLA 168 – Cala Ponte** (27 maggio 2021)

Sostituire con il seguente testo:

L'ordinanza (n. 43/2019) che istituiva un'area d'ancoraggio per il rifugio di natanti e imbarcazioni da diporto in condizioni meteo avverse è stata abrogata, a causa delle molte unità che ne disattendevano i limiti. Quindi, considerando che, in aggiunta alle restrizioni imposte dalle ordinanze balneari (vedi pag. 217), è vietato ancorare entro 200m dalle difese portuali (500m di notte), praticamente non è più possibile la sosta alla fonda (se non per emergenza). Inoltre, durante tutto l'anno non è consentito avvicinarsi al complesso di piccole grotte e archi rocciosi che si sviluppano lungo costa.

#### **TAVOLA 171 – Porto di Savalletri** (27 maggio 2021)

Sostituire il piano con il seguente:

**Porto di Savalletri** 📍 **540** 40°52'40N 017°24'88E

Con venti dal largo l'avvicinamento può risultare pericoloso. Entro 200m dalla testata del Molo di Tramontana, il limite di velocità è 3n. Le nuove opere foranee limitano i fenomeni di insabbiamento comunque ancora presenti.

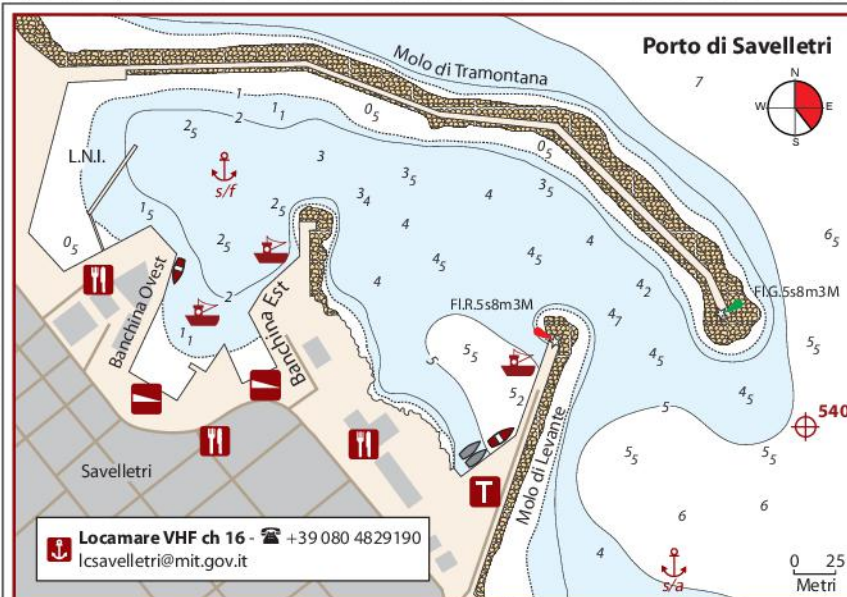
Previa autorizzazione della Locamare (500m a S del porto), le imbarcazioni in transito (max. LOA 15m) possono attraccare a pacchetto (max. 2 file e max. 48 ore) solo alla radice del Molo di Levante (prof. 3-4m). Le altre banchine sono perlopiù riservate alle unità da pesca locali e l'ambito occidentale del porto, destinato al diporto, può accogliere unicamente natanti dalle dimensioni e dal pescaggio contenuti (al corpo morto di punta alla banchina o alla fonda). Anche il pontile in concessione d'uso alla Lega Navale è adatto solo a barche a motore max. LOA 8-9m e il Molo di Tramontana non è invece avvicinabile, causa profondità <0,5m che si estendono lungo l'intera sua lunghezza. Inoltre in inverno, burrasche di scirocco possono investire le banchine rivolte a E e il pontile della Lega, che per questo motivo, terminata la bella stagione, non vengono utilizzati.

Il distributore di carburante della Banchina Est è ad uso dei motopescherecci; gli scivoli sono pubblici; le banchine sono prive di allacciamenti. La piccola Savalletri è una località turistica che dispone dei servizi di base. In vicinanza si trovano un campo da golf e, 2km a NW, il Parco Archeologico di Egnazia ([www.egnazia.eu](http://www.egnazia.eu)).

Lega Navale, sez. Fasano

☎ +39 080 4427091

[www.leganavale.it](http://www.leganavale.it) - [fasano@leganavale.it](mailto:fasano@leganavale.it)

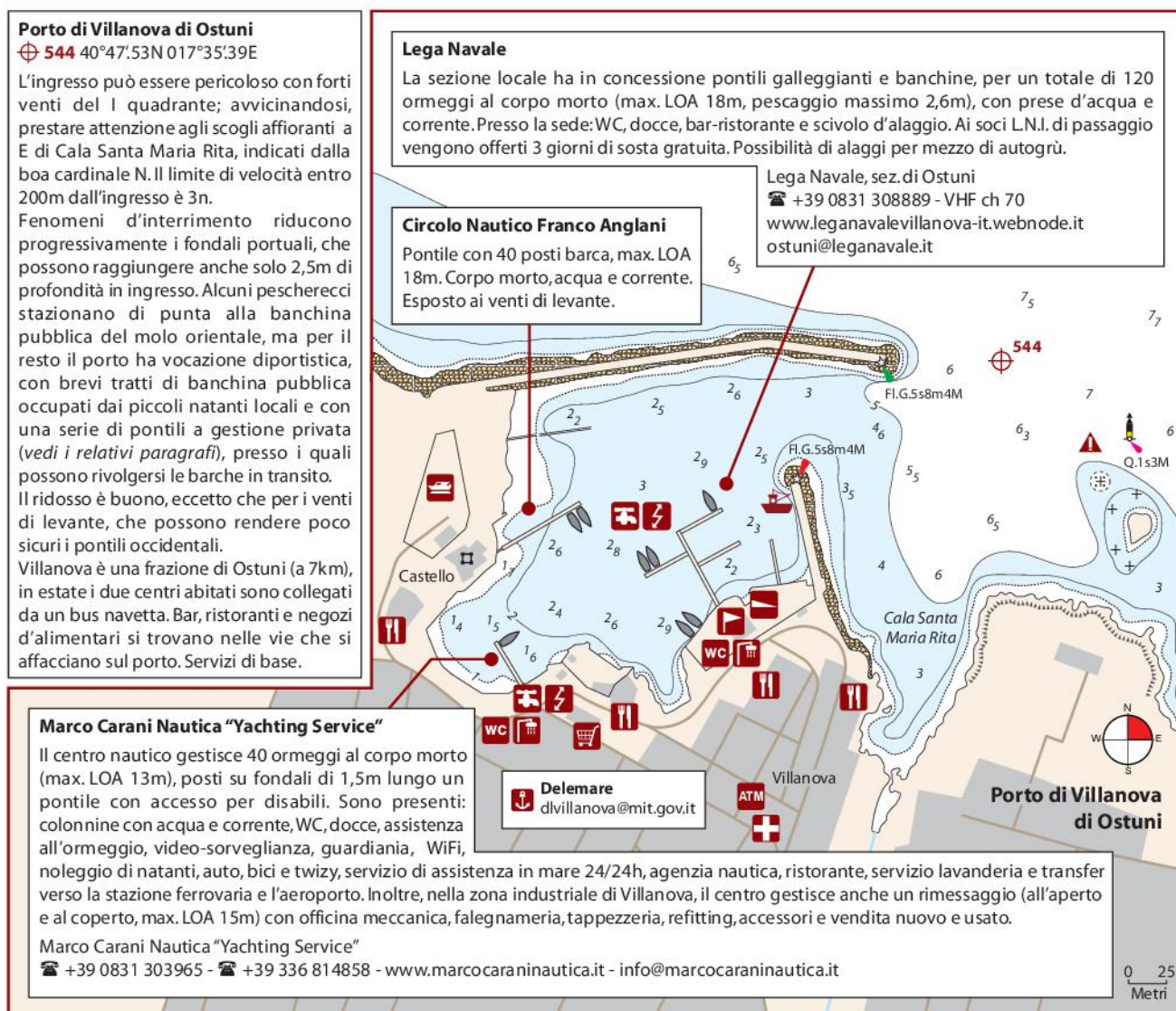


**Locamare VHF ch 16** - ☎ +39 080 4829190  
✉ [lcsavalletri@mit.gov.it](mailto:lcsavalletri@mit.gov.it)



## TAVOLA 171 – Porto di Villanova di Ostuni (27 maggio 2021)

Sostituire il piano con il seguente:



## TAVOLA 172 – Area Marina Protetta Torre Guaceto (13 gennaio 2020)

Il campo boe non è mai stato realizzato.

Navigazione e ormeggio sono consentiti dall'alba al tramonto.

## TAVOLA 175 – Seno di Bocche di Puglia (27 maggio 2021)

È stato dichiarato il fallimento di Cantieri Balsamo Shipping e Cantiere Navale Damarin, e il futuro delle due aree è al momento ancora incerto.



**TAVOLA 175 – Marina di Brindisi** (27 maggio 2021)

Sostituire con il seguente testo:

Contattare la direzione del marina almeno 30 minuti prima dell'arrivo. Hanno la precedenza le unità in uscita. Le profondità sono elevate (3-11m) e il ridosso è buono. Sono disponibili 638 posti barca con corpo morto (max. LOA 35m). La sosta di transito è gratuita se <12 ore, tra le 08.00 e le 20.00 per un max. di 3 volte al mese.

Oltre ai consueti servizi, sono presenti: bar, ristorante, minimarket, edicola, attività commerciali varie, forniture nautiche, noleggio auto-moto-bici, servizio di raccolta acque nere direttamente a bordo, lavanderia a gettoni, WiFi gratuito, videosorveglianza e sommozzatore.

Il distributore di carburante (diesel e benzina) è operativo 24/24h, mentre il cantiere interno (dotato di travel lift, carrello porta imbarcazioni, gru e area di rimessaggio all'aperto e al coperto) è gestito dal Cantiere Danese (vedi il relativo paragrafo).

Autobus per il centro di Brindisi e taxi per l'aeroporto.

Bocca di Puglia S.p.a.

☎ +39 0831 411516 - VHF ch 08

[www.marinadibrindisi.it](http://www.marinadibrindisi.it) - [info@marinadibrindisi.it](mailto:info@marinadibrindisi.it) .

**TAVOLA 176 – Approdo delle Indie** (27 maggio 2021)

Nuovo numero telefonico: ☎ +39 393 1100986.

**TAVOLA 177 – Darsena di San Cataldo** (27 maggio 2021)

Il canale d'accesso è ostruito da un deposito sabbioso.

**TAVOLA 181 – Sottobanchina di Riva, Otranto** (27 maggio 2021)

Nuovi indirizzi per Bello Carburanti S.r.l.: [www.distributorenauticoottranto.it](http://www.distributorenauticoottranto.it) - [bellocarburanti@alice.it](mailto:bellocarburanti@alice.it) .

**TAVOLA 183 – Castro Marina** (27 maggio 2021)

Limitatamente al periodo dal 29 giugno al 30 settembre, la navigazione è interdetta all'esterno del porto entro 40m dal frangiflutti.

**TAVOLA 184 – Marina Tricase** (13 gennaio 2020)

È ora in gestione al comune di Tricase - ☎ +39 0833 777111.

**TAVOLA 186 – San Gregorio** (27 maggio 2021)

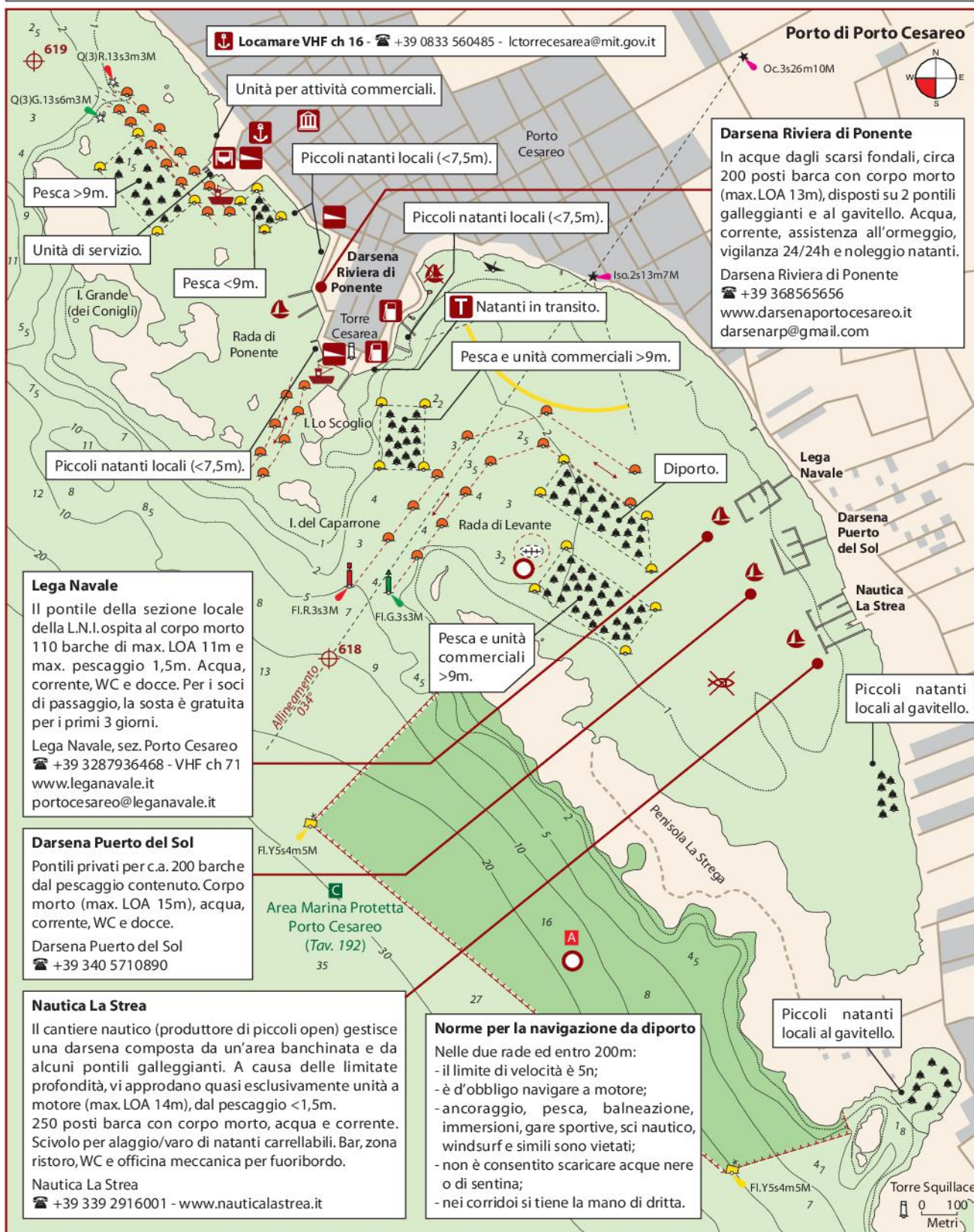
La scala del piano è "0-150 Metri".

# TAVOLA 193 – Porto di Porto Cesareo (27 maggio 2021)

Sostituire la pagina con la presente:

**Porto di Porto Cesareo**  $\oplus 618$  40°14'96N 017°53'47E  $\oplus 619$  40°15'84N 017°52'95E

Il porto è diviso in due bacini; in entrambi le profondità non sono elevate e le barche di medio pescaggio possono addentrarsi solo nella prima parte della Rada di Levante, alla quale si accede attraverso un corridoio largo 80m e delimitato da boe arancioni, seguendo l'allineamento (034°) delle due mede luminose poste a terra. Altri due corridoi larghi 40m (meno profondo quello centrale) conducono alla Rada di Ponente. Venti dal largo rendono pericolosa la manovra d'accesso, già difficoltosa per la presenza di molti scogli sommersi ai lati. Recentemente, i numerosi gavitelli d'ormeggio sono stati radunati all'interno di specifici campi d'ormeggio (uno di essi è riservato al diporto) delimitati da boe gialle. Le banchine pubbliche sono occupate dalle unità stanziali e solo un breve tratto è destinato ai natanti in transito; perciò le barche di passaggio (dal pescaggio contenuto) ormeggiano ai pontili di alcune società concessionarie (vedi relative descrizioni). Gli scali d'alaggio sono pubblici.



**TAVOLA 197 – Porto Mercantile, Taranto** (27 maggio 2021)

Al momento la banchina di levante dello Sporgente 1 e la banchina Calata 1 sono interdette per lavori.

**TAVOLA 198 – Cantiere Nautico Mirabelli** (27 maggio 2021)

Una boa di pericolo speciale gialla con miraglio è posta appena al largo del molo frangiflutti a indicare il termine di una tubazione sottomarina.

**TAVOLA 200 – Porto Canale** (27 maggio 2021)

[portocanalesnc@libero.it](mailto:portocanalesnc@libero.it).

**TAVOLA 201 – Marina di Policoro**

Nuovi contatti:

☎ +39 0835 960302 - VHF ch 74

☎ +39 349 6062056

[www.marinagri.it](http://www.marinagri.it)

[info@marinadipolicoro.it](mailto:info@marinadipolicoro.it)

**TAVOLA 203 – Marina Laghi di Sibari** (13 gennaio 2020)

Unità con larghezza >4m devono occupare il Canale degli Stombi alternativamente. Nel canale d'accesso al porto la navigazione a vela è vietata e il limite di velocità è di 3n.

**TAVOLA 204 – Porto di Cariati Marina** (27 maggio 2021)

Fenomeni di insabbiamento che interessano l'ingresso portuale, hanno ridotto i fondali a profondità anche inferiori a 2m. Al momento l'accesso è interdetto a pescaggi superiori a 1,65m.

Cantieri Navali Montesanto: [cantierimontesanto@libero.it](mailto:cantierimontesanto@libero.it).



## TAVOLA 207 – Porto Nuovo di Crotone (27 maggio 2021)

Sostituire la pagina con la seguente:

**Porto Nuovo di Crotone**  $\oplus 661$  39°05'88N 017°07'35E

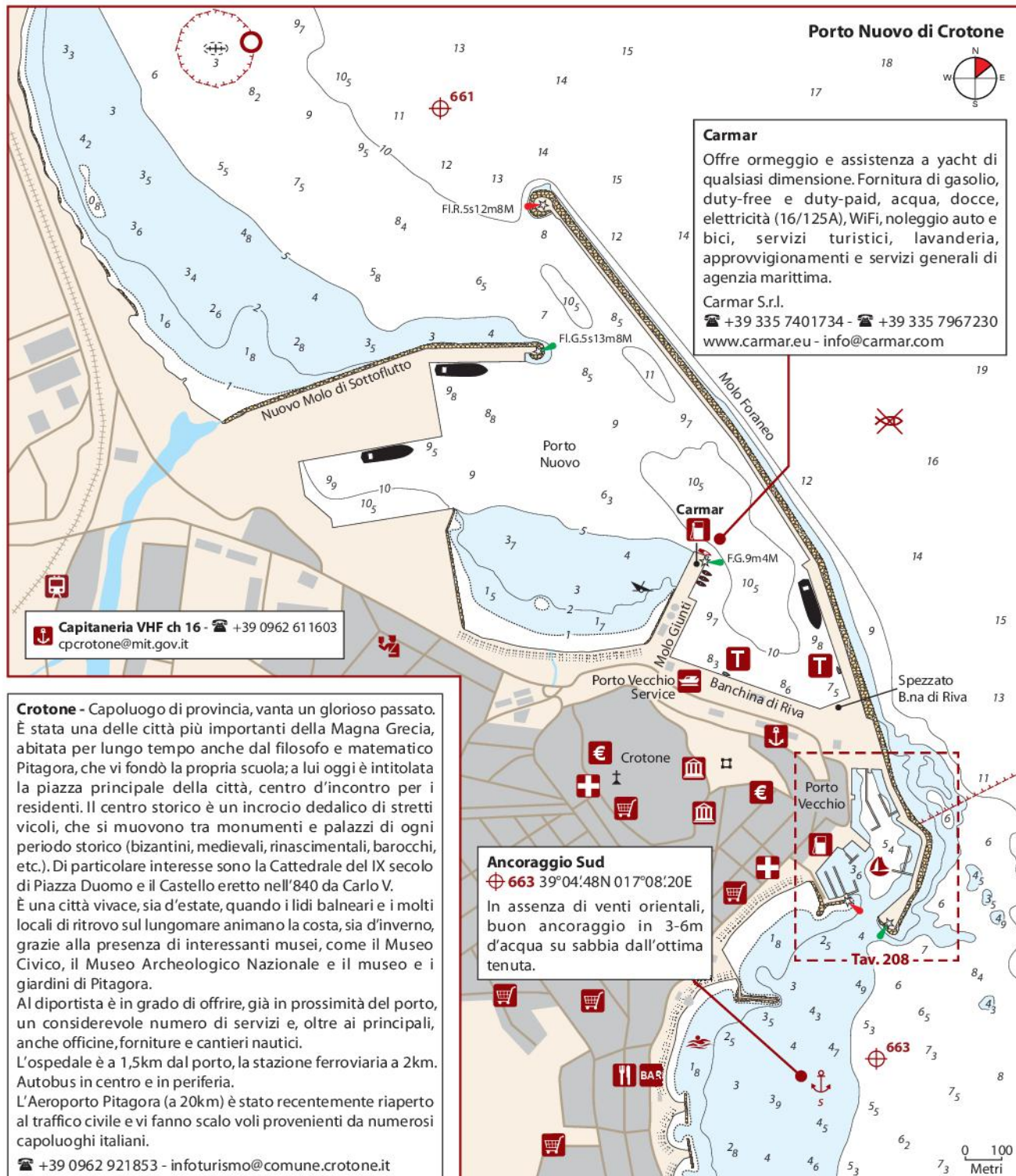
È un porto prettamente commerciale, dove però possono attraccare anche barche da diporto, da pesca e grandi yacht, in transito, per bunkeraggio o in caso di burrasche da S, quando il Porto Vecchio (Tav. 208) risulta pericoloso.

L'imboccatura è larga e ben protetta da tutti i venti; le profondità sono elevate e gli spazi di manovra ampi in tutto il bacino. In avvicinamento prestare attenzione alle piattaforme petrolifere presenti nella rada. Ancoraggio, pesca e navigazione a vela sono vietati e il limite di velocità è 3n. Al largo del porto si manifestano correnti in direzione N-S, il cui verso e intensità dipendono dai venti. Possibili nebbie in inverno e risacca con forti venti settentrionali.

Le unità da diporto possono richiedere alla capitaneria un ormeggio di transito, sul fianco, normalmente lungo le banchine di Riva (disturbata dai venti del I e IV quadrante) o del Molo Foraneo.

In testa al Molo Giunti, sul lato W, opera un distributore di carburante in grado di offrire assistenza agli yacht di passaggio (Carmar - vedi relativo paragrafo).

Sulla Banchina di Riva, invece, si trova un rimessaggio all'aperto per il diporto, con gru mobile, officina, acqua, corrente, WC e docce (Porto Vecchio Service - ☎ +39 335 8223803 - [www.portovechioservice.it](http://www.portovechioservice.it) - [info@portovechioservice.it](mailto:info@portovechioservice.it)).



**Crotone** - Capoluogo di provincia, vanta un glorioso passato. È stata una delle città più importanti della Magna Grecia, abitata per lungo tempo anche dal filosofo e matematico Pitagora, che vi fondò la propria scuola; a lui oggi è intitolata la piazza principale della città, centro d'incontro per i residenti. Il centro storico è un incrocio dedalico di stretti vicoli, che si muovono tra monumenti e palazzi di ogni periodo storico (bizantini, medievali, rinascimentali, barocchi, etc.). Di particolare interesse sono la Cattedrale del IX secolo di Piazza Duomo e il Castello eretto nell'840 da Carlo V. È una città vivace, sia d'estate, quando i lidi balneari e i molti locali di ritrovo sul lungomare animano la costa, sia d'inverno, grazie alla presenza di interessanti musei, come il Museo Civico, il Museo Archeologico Nazionale e il museo e i giardini di Pitagora.

Al diportista è in grado di offrire, già in prossimità del porto, un considerevole numero di servizi e, oltre ai principali, anche officine, forniture e cantieri nautici.

L'ospedale è a 1,5km dal porto, la stazione ferroviaria a 2km. Autobus in centro e in periferia.

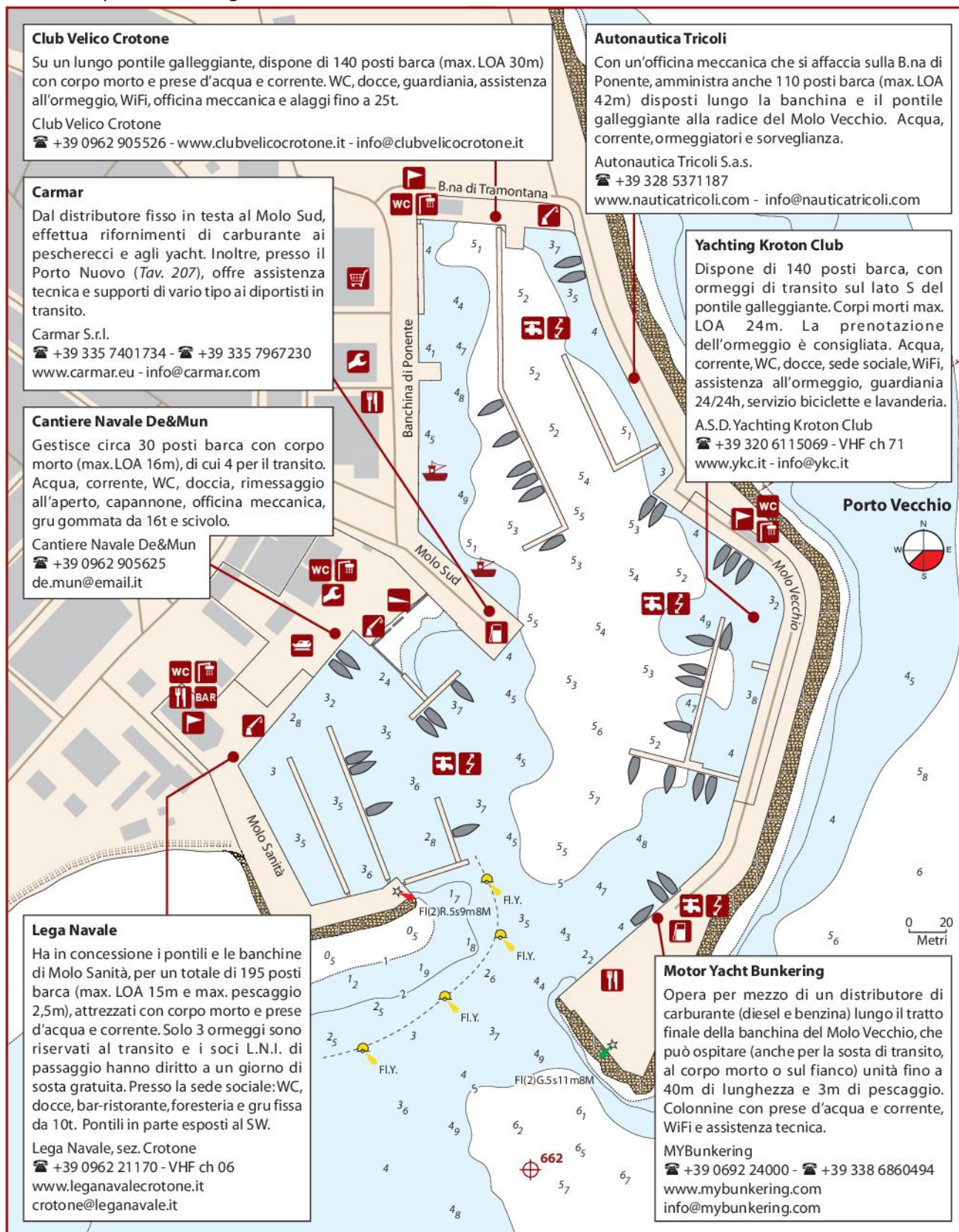
L'Aeroporto Pitagora (a 20km) è stato recentemente riaperto al traffico civile e vi fanno scalo voli provenienti da numerosi capoluoghi italiani.

☎ +39 0962 921853 - [infoturismo@comune.crotone.it](mailto:infoturismo@comune.crotone.it)



## TAVOLA 208 – Porto Vecchio di Crotone (27 maggio 2021)

Sostituire il piano con il seguente:



**TAVOLA 210 – Porto di Catanzaro Marina** (27 maggio 2021)

Sostituire con il seguente testo:

**Porto di Catanzaro Marina**  **674** 38°49'43N 016°37'91E

Ad oggi rimane un'opera incompiuta, solo parzialmente utilizzabile. In avvicinamento contattare la locamare per avere informazioni sullo stato dei fondali, non ancora definiti. Il limite di velocità è 3n già entro 300m dall'ingresso e la navigazione a vela, l'ancoraggio, la pesca e la balneazione sono vietati. Possono accedere pescaggi max. 2m e max. LOA 20m, occupando l'imboccatura un'unità per volta e in ascolto continuo sul VHF ch 16.

Attualmente la Banchina A è destinata all'ormeggio della motopesca, mentre la Banchina C è riservata allo sbarco del pescato e alle motovedette della capitaneria. Alla Banchina B, invece, non è ancora stata assegnata una destinazione specifica e viene utilizzata a discrezione della locamare.

Le unità da diporto ormeggiano ai pontili galleggianti, gestiti dalla società privata Navylos Srl (☎ +39 392 3627372 - 7roma8@gmail.com). Sono presenti 170 posti barca con corpo morto (max. LOA 15m, max. pescaggio 2,5m). Acqua, corrente, assistenza all'ormeggio e WC.

Nell'area attigua allo scivolo pubblico (utilizzabile gratuitamente previa richiesta alla locamare con 24 ore di anticipo - max. LOA 20m, max. pescaggio 2m), vengono svolte attività di rimessaggio e di cantieristica. Rifornimento di carburante per mezzo di autobotte alle b.ne A e C, previa autorizzazione della locamare.

Prestare attenzione alle barche locali che stazionano al gavitello negli ambiti E e W del bacino. È previsto il posizionamento di nuovi pontili nell'area occidentale del porto.

Con forti venti meridionali può capitare che le onde frangano sulla Banchina A, rendendola pericolosa.

Servizi di base in paese. Stazione ferroviaria. Il centro maggiore, Catanzaro, si trova a 10km nell'entroterra.

**TAVOLA 212 – Porto delle Grazie** (27 maggio 2021)

Recentemente, anche l'area di cantiere nell'angolo NW del porto è entrata in gestione al marina, che dispone anche di travel-lift da 100t.

**TAVOLA 214 – Galati** (27 maggio 2021)

Sono in corso i lavori di realizzazione di 3 dighe a circa 150m dalla riva.