

**NELLE INTRODUZIONI:**

**PAGINA 7** (18 luglio 2021)

Dopo il paragrafo Gas, inserire:

**Prenotazione degli ormeggi con SaMMY**

La società greca SaMMY, di Patrasso, è specializzata nella fornitura di servizi per la gestione portuale e, recentemente, sempre più approdi greci (sia comunali che privati) si affidano ad essa per coordinare la prenotazione dei propri posti barca.

Al momento, la lista dei porti che aderiscono al servizio è in costante aggiornamento, perciò, nel presente volume, si è deciso di indicare i contatti SaMMY solo laddove, specie nei porti comunali, la prenotazione risulti altrimenti difficoltosa. La procedura prevede l'utilizzo a scelta di una WebApp ([www.sammyacht.com/sammy/website/map](http://www.sammyacht.com/sammy/website/map)) o di una Mobile App (Sammyacht - Android e IOS).

SaMMY ☎ +30 2616002222 – [www.sammyacht.com](http://www.sammyacht.com) – [info@sammyacht.com](mailto:info@sammyacht.com)

**PAGINA 9 – DE.K.P.A.** (21 maggio 2020)

Un recente decreto abolisce, a partire dal 20 aprile 2020, l'utilizzo del DE.K.P.A.. Le barche in entrata in acque greche devono comunque dichiarare all'autorità marittima il proprio ingresso e corrispondere l'importo dovuto a titolo di tassa di navigazione - TE.P.A.I. (*si veda il relativo paragrafo*).

**PAGINA 10 – Tassa di navigazione (TE.P.A.I.)** (29 giugno 2019)

È stata introdotta a partire dall'1 gennaio 2014 (variata poi nel febbraio 2017) ed è rimasta sospesa fino al 9 maggio 2019. Ora in vigore, prevede il pagamento mensile di 8€ al metro per le unità da diporto di lunghezza superiore a 12m (con varie modalità di rateizzazione e scontistiche fino al 20%+10%) e di 16-33€ al mese per quelle comprese tra 7 e 12m. Sono soggette a questa tassazione tutte le unità da diporto superiori a 7m di lunghezza, che, con qualsiasi bandiera di appartenenza, si trovino in acque greche; le barche a terra (che abbiano presentato regolare comunicazione all'autorità marittima e depositato presso il relativo ufficio la licenza di navigazione) sono esentate.

Prima del pagamento (da effettuare tramite bonifico bancario o presso lo sportello di una banca o di un ufficio postale greci), è necessario provvedere alla registrazione della propria unità sul sito online (all'indirizzo [www.aade.gr/polites/etepai](http://www.aade.gr/polites/etepai)), dove, in lingua greca e inglese, vengono fornite anche tutte le informazioni sul funzionamento della tassa. La quota minima è quella riferita a un mese di permanenza e la quota annuale va da gennaio a dicembre.

La brochure riepilogativa in lingua italiana è scaricabile all'indirizzo:

[www.aade.gr/dl\\_assets/etepai/etepai\\_e-brochure\\_it.pdf](http://www.aade.gr/dl_assets/etepai/etepai_e-brochure_it.pdf)

**PAGINA 11 – Ambasciate e consolati** (21 maggio 2020)

Sostituire [www.ambasciate-online.com](http://www.ambasciate-online.com) con [www.mfa.gr/en/foreign-missions-in-greece.html](http://www.mfa.gr/en/foreign-missions-in-greece.html).

## NELLE TAVOLE GRAFICHE:

### **TAVOLA 2 – Limeniskos Avlàkia** (18 luglio 2021)

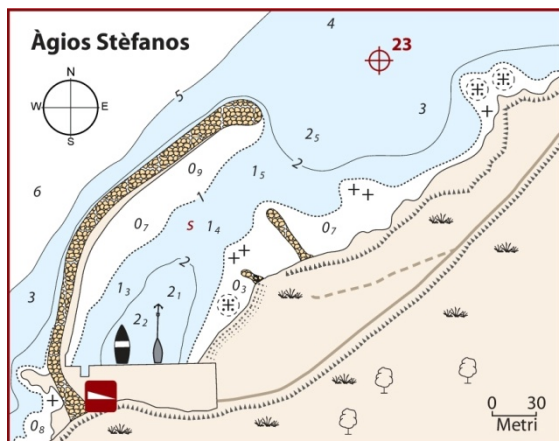
Le colonnine con prese d'acqua e corrente sono ora funzionanti; in estate viene richiesto il pagamento di una tassa di sosta. Prenotazioni su [www.sammyacht.com](http://www.sammyacht.com).

### **TAVOLA 4 – Pòrto** (18 luglio 2021)

Sono in fase di ultimazione i lavori di ammodernamento di Limeniskos Pòrto, che prevedono l'allungamento del molo frangiflutti e la realizzazione di nuove banchine con posti barca dotati di corpo morto e prese d'acqua e corrente. Prenotazioni su [www.sammyacht.gr](http://www.sammyacht.gr).

### **TAVOLA 6 – Àgios Stèfanos** (21 maggio 2020)

Sostituire con il seguente piano:



### **TAVOLA 9 – Kassìopi** (18 luglio 2021)

In estate, un addetto comunale gestisce le colonnine e riscuote la tassa di sosta. Prenotazioni su [www.sammyacht.com](http://www.sammyacht.com).

### **TAVOLA 17 – NAOK Yacht Club** (18 luglio 2021)

Corrente assente e acqua solo con autobotte.

### **TAVOLA 23 – Petriti** (18 luglio 2021)

Prenotazione ormeggi su [www.sammyacht.com](http://www.sammyacht.com).

### **TAVOLA 24** (21 maggio 2020)

Il fanale di Ak. Lefkìmmi è andato distrutto.

### **TAVOLA 25 – Limàni Lefkìmmis** (29 giugno 2019)

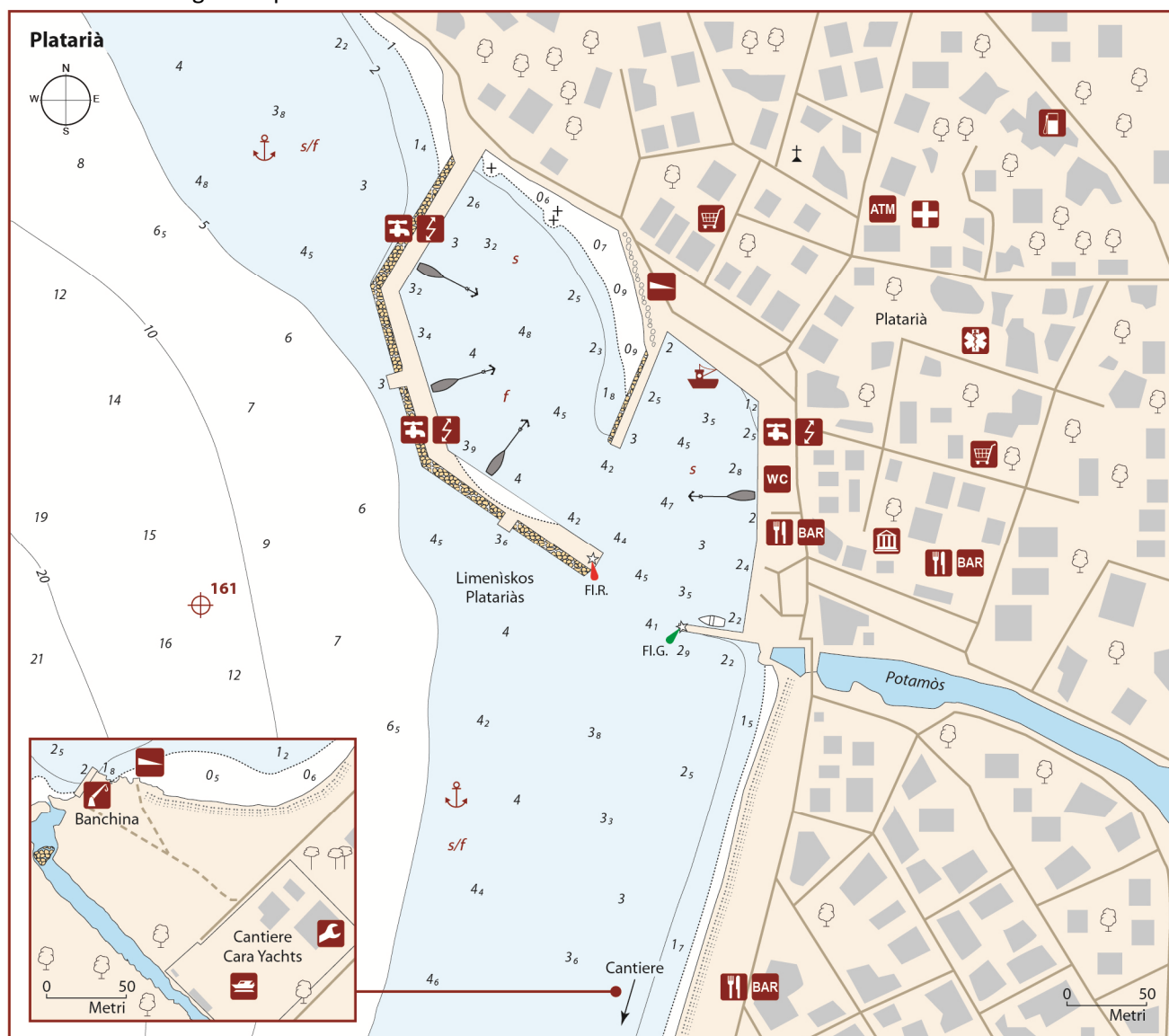
Si è formato un deposito sabbioso nell'angolo SW del porto.

### **TAVOLA 37** (18 luglio 2021)

Fare attenzione a un nuovo allevamento ittico segnalato da una boa gialla in 39°38'.7N 020°04'.4E.

### TAVOLA 37 – Platarià (21 maggio 2020, 18 luglio 2021)

Sostituire con il seguente piano:



**Platarià**  $\oplus 161$  39°27'10N 020°16'35E

L'avvicinamento al porticciolo avviene in acque sicure. Qui il ridosso è completo. Il fondo di fango (con chiazze sabbiose) è buon tenitore. Fondali <1m e banchi di scogli nella parte N, lungo la riva non banchinata, occupata da piccoli natanti. Il vecchio molo interno è riservato alle unità locali. Nel resto del porto le profondità sono adeguate e si può ormeggiare di poppa con la propria ancora dove si trova posto. La banchina del frangiflutti è molto bassa a SW e per un lungo tratto è sommersa. Da tenere presente inoltre che in estate nel weekend, la banchina E viene usata da una società charter per i cambi equipaggio. Lungo la stessa le bitte sono molto distanti l'una dall'altra e per questo sono state collegate con delle catene. L'addetto del porto passa tra le barche una volta al giorno per riscuotere la tassa portuale. Prenotazioni su [www.sammyacht.com](http://www.sammyacht.com).

Con meteo favorevole si può decidere di mettersi alla fonda all'esterno, a NW del frangiflutti in 3m, o a S in 4-5m a 150m dalla spiaggia.

Acqua e corrente in banchina e lungo il molo (con tessera), docce e lavanderia presso i bar del lungomare, servizi igienici e scivolo; il carburante viene fornito per mezzo di un'autobotte. Intorno al porticciolo si sviluppa il centro abitato di Platarià, che offre una buona varietà di servizi.

Nella parte S della baia vi è un cantiere con piccolo rimessaggio, banchina d'alaggio (prof. 2m), gru e scivolo.

Cantiere Cara Yachts ☎ +30 26650 71506 - [www.carayachts.eu](http://www.carayachts.eu)

### TAVOLA 40 – Stenò Sívota (18 luglio 2021)

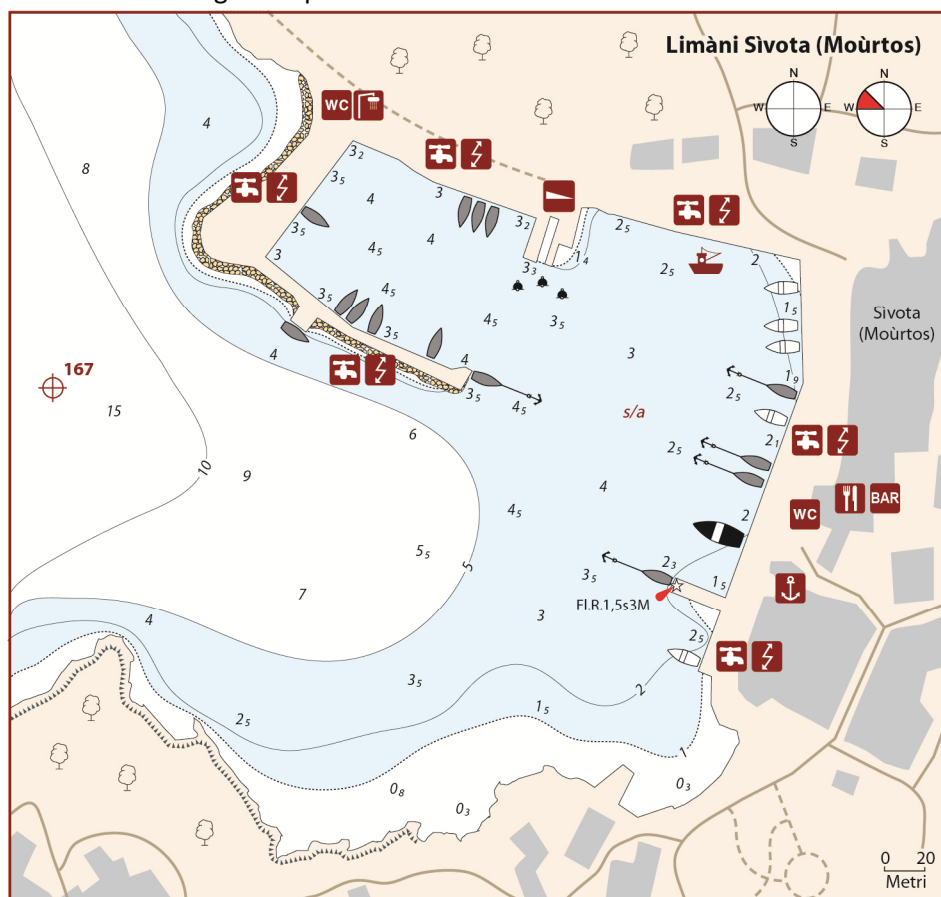
Il pontile galleggiante nella baia E è gestito dalla vicina taverna e può accogliere un paio di barche in transito ormeggiate all'inglese. Acqua e corrente a richiesta.

### TAVOLA 40 – Òrmos Zèri (29 giugno 2019)

Durante l'estate parte della baia viene riservata alla balneazione e il pontile non è avvicinabile.

# TAVOLA 40 – Limàni Sivota (Moùrtos) (29 giugno 2019, 18 luglio 2021)

Sostituire con il seguente piano:



## Limàni Sivota (Moùrtos)

167 39°24'50N 020°14'11E

Il porto comunale è diviso in due zone, gestite da soggetti diversi. Ormeggiare con la propria ancora alla banchina E o all'interno della darsena W, munita di trappe (max. LOA 20m) e con profondità maggiori che altrove.

Fondali ridotti alla banchina NE, occupata da piccoli natanti locali. Circa 2-2,5m d'acqua alle altre banchine.

I traghetti attraccano nella sezione S della banchina di levante. Piccoli natanti stazionano al gavitello nell'area prospiciente lo scivolo.

Colonnine di acqua e corrente a pagamento in banchina.

Nella parte W del porto il ridosso è completo, mentre le banchine a E sono esposte al vento prevalente di NW e maggiormente soggette all'onda sollevata dai traghetti.

WC chimici e docce nel porto e rifornimento carburante per mezzo di piccole autocisterne.

Prenotazione ormeggi su [www.sammyacht.com](http://www.sammyacht.com).

Da qui partono traghetti e numerose battelle per Paxòs.

Ufficio della capitaneria

VHF ch 12 - ☎ +30 26650 93100

# TAVOLA 41 – Nisis Pèramos (29 giugno 2019)

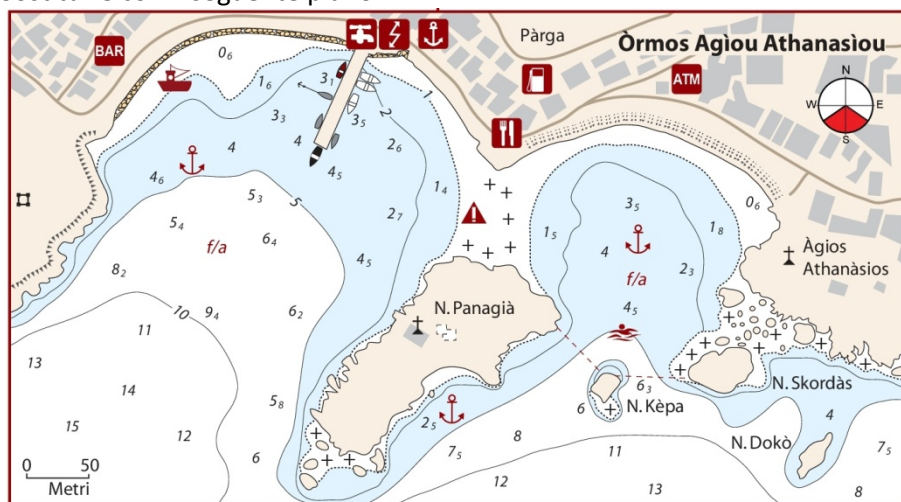
In estate l'area tra l'isola e la costa viene riservata alla balneazione.

# TAVOLA 43 – Òrmos Pàrgas (18 luglio 2021)

Ufficio portuale - ☎ +30 2684 360300 - [info@dimospargas.gr](mailto:info@dimospargas.gr).

# TAVOLA 43 – Òrmos Agiou Athanasiou (29 giugno 2019)

Sostituire con il seguente piano:



# TAVOLA 47 – Mìtikas (29 giugno 2019)

Sostituire il simbolo "energia elettrica" con "acqua".

## TAVOLA 49 – Prèveza Marina e Limàni Prèvezas (29 giugno 2019, 18 luglio 2021)

Sostituire con il seguente piano:



### Prèveza Marina e Limàni Prèvezas

⊕ **208** 38°57'39N 020°45'36E

Il **marina** non è ancora stato del tutto completato e, al momento, alcuni servizi non sono ancora attivi. Distributore di carburante, corpi morti, WC e docce. Buono il ridosso da ogni direzione, anche se forti venti da SE creano risacca nell'angolo NE. In costruzione pontili lungo la banchina W. Per un posto lungo la **banchina comunale** (a S del marina), contattare in anticipo l'ufficio del porto (VHF ch 18 o [www.sammyacht.com](http://www.sammyacht.com)). Qui si ormeggia di poppa con la propria ancora. La tenuta è buona pressoché ovunque, ma si è esposti ai venti orientali. Sono presenti colonnine di acqua e corrente in banchina, funzionanti con tessera prepagata. Il carburante viene consegnato per mezzo di una piccola autocisterna. In zona è spesso presente una corrente di marea che va considerata nelle manovre.

Spostandosi maggiormente a S le profondità diminuiscono e diventano irregolari, ma dopo un'ispezione preventiva per un certo tratto la banchina è affiancabile. Qui non ci sono servizi e per questo motivo difficilmente verrà richiesta una tassa per la sosta.

Prèveza Marina

☎ +30 26820 24458 - [www.prevezamarina.com](http://www.prevezamarina.com)

Ufficio portuale - VHF ch 18

☎ +30 26820 22478 - [litaprev@gmail.com](mailto:litaprev@gmail.com)

Porto: tessere colonnine e carburante

☎ +30 69717 15078



## TAVOLA 53 – Koronisìa (18 luglio 2021)

Sostituire con il seguente piano:

### Koronisìa

⊕224 39°00'.76N 020°54'.83E

Qui le acque sono poco profonde ovunque e in prossimità del porto risalgono a circa 3m.

L'ingresso tende a insabbiarsi e anche se i recenti lavori di ampliamento ne hanno aumentato le profondità, i 2m non sono garantiti ovunque.

Ormeggiare di fianco o di poppa con la propria ancora sul lato W, dove le profondità sono maggiori; oppure accostare al pontile interno, spazio permettendo.

Rubinetti dell'acqua sui lati N ed E, anche corrente lungo il pontile.

Buono il ridosso da ogni settore e il fondo di sabbia/fango è buon tenitore.

Se si sta all'ancora (4-5m) all'esterno del porto, il ridosso dai venti prevalenti è sufficiente. Fondo buon tenitore.

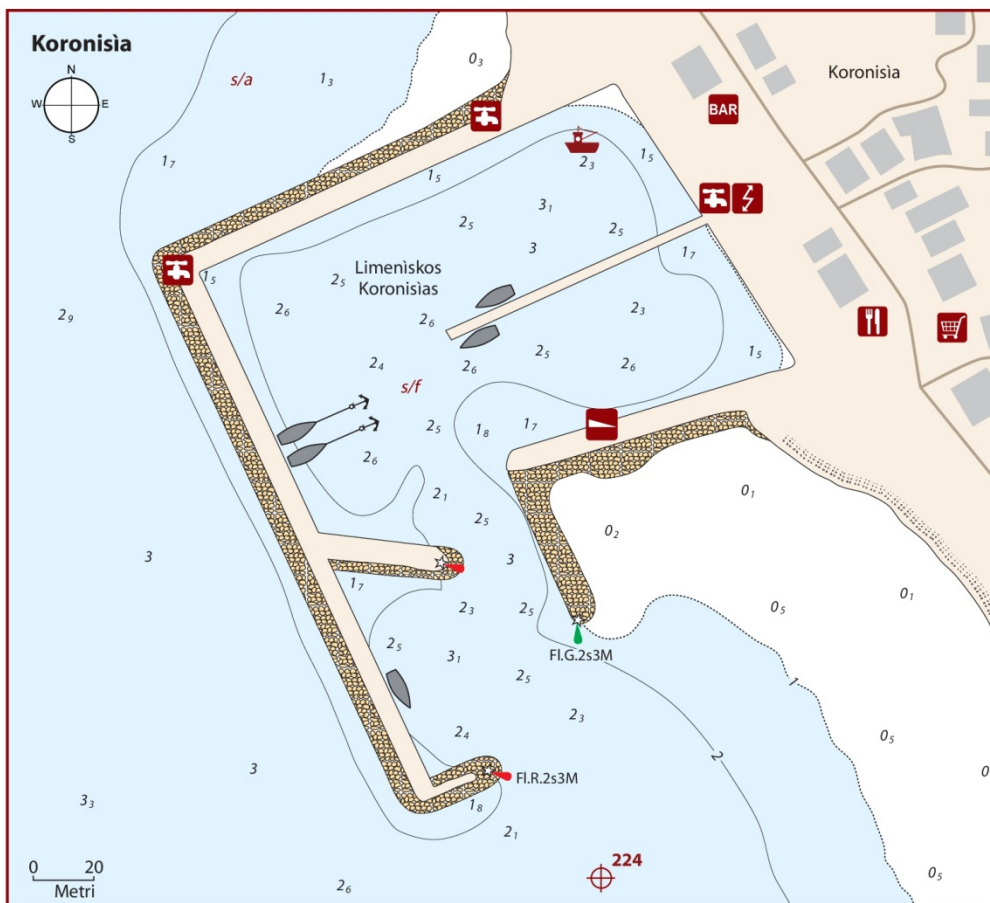
Nel centro abitato si trovano solo i servizi di prima necessità.

Ufficio portuale

☎ +30 26813 62204

[www.artaport.gr](http://www.artaport.gr)

[port@arta.gr](mailto:port@arta.gr)



Sostituire con il seguente piano:



In estate durante il weekend il porticciolo si riempie di flottiglie, allora molti diportisti decidono (in condizioni di calma) di mettersi alla fonda all'esterno in meno di 10m d'acqua.

Nel porto meridionale sono in corso i lavori di realizzazione di un approdo turistico.

Ufficio portuale - ☎ +30 2642 360450 - [dimamfil@otenet.gr](mailto:dimamfil@otenet.gr).

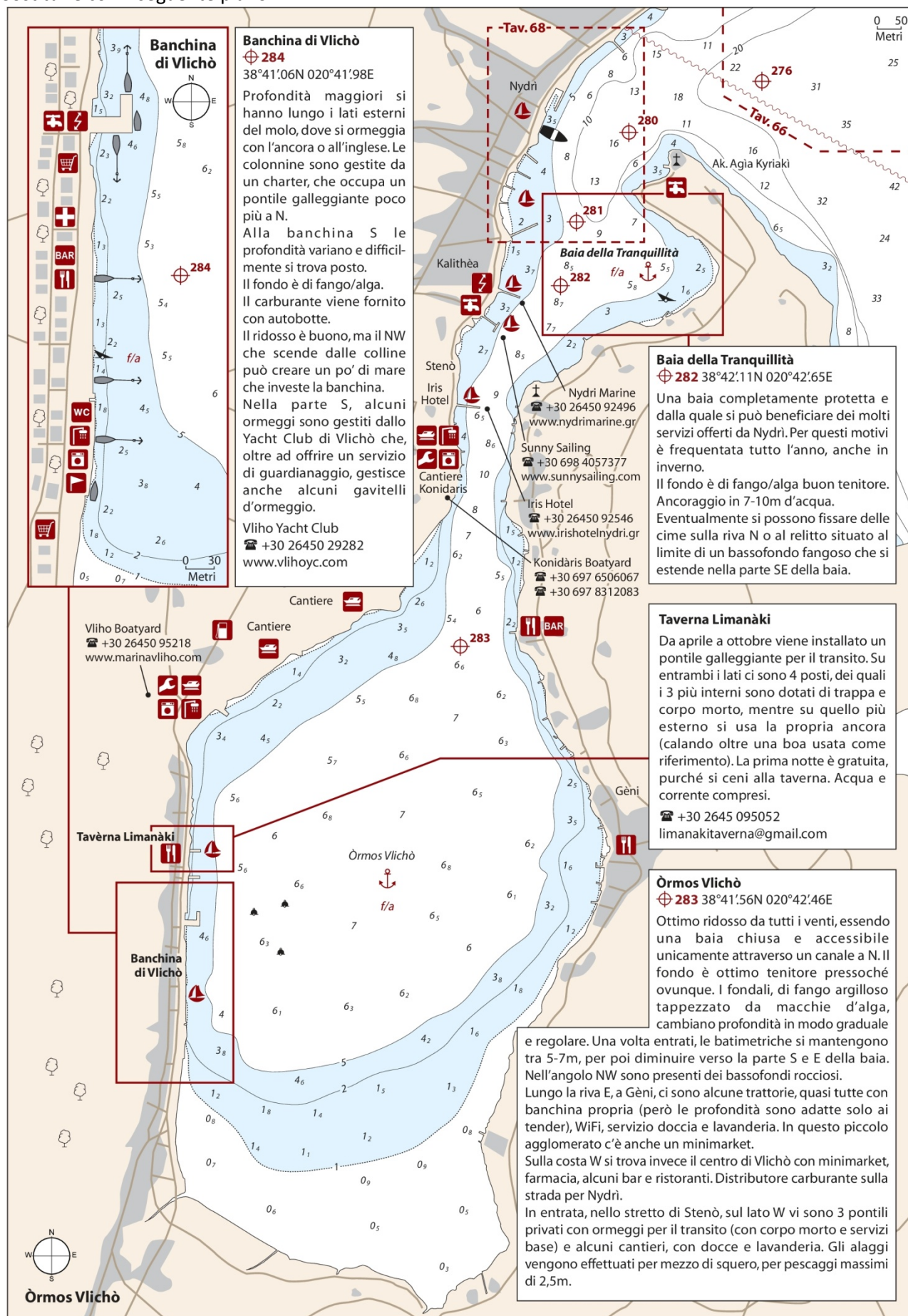
Sul versante W dell'isolotto di Forti, una banchina di 100m è affiancabile.

I lavori di sistemazione sono volti al termine.

Ufficio portuale - ☎ +30 26453 60508 - [dltl@lefkada.gov.gr](mailto:dltl@lefkada.gov.gr).

## TAVOLA 67 – Vlichò (21 maggio 2020)

Sostituire con il seguente piano:





## TAVOLA 75 – Sívota (21 maggio 2020, 18 luglio 2021)

Sostituire con il seguente piano:

**Sívota**  $\oplus 308$  38°37'35N 020°41'11E

Insenatura ben ridossata da tutti i venti. L'ormeggio può risultare comunque disturbato dalle raffiche di NW che, specie in estate, possono scendere dalle colline. Un po' più pericolosi sono invece i forti venti meridionali, più frequenti in inverno. In questo caso, si ottiene la protezione migliore nella parte SW della baia.

In estate tutto il bacino è molto affollato, ma ci sono svariate soluzioni per l'ormeggio.

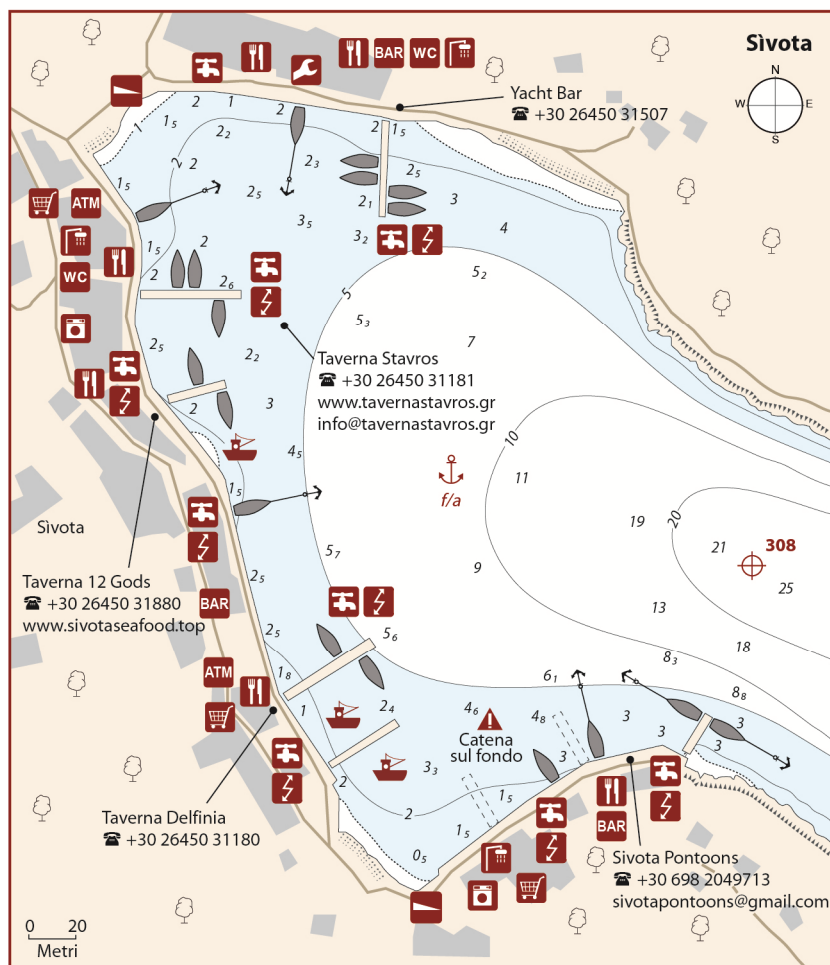
La maggior parte dei pontili infatti è gestita dalle taverne locali e ospitano le barche in transito (gratuito se si cena presso la relativa taverna, a tariffa giornaliera per lo Yacht Bar - max. LOA 20m); dispongono di corpo morto, ormeggiatore, acqua e corrente, docce e WC.

Trovando posto tra le barche locali, anche la bassa banchina comunale, che si sviluppa sui tre lati della baia con fondali tra 2-3m, può essere avvicinata. Colonnine di acqua e corrente lungo le banchine W e S; WC e docce sono disponibili presso alcune taverne in paese.

Possibilità di ormeggio anche al pontile in entrata al bacino, che però è sprovvisto di corpi morti e di servizi.

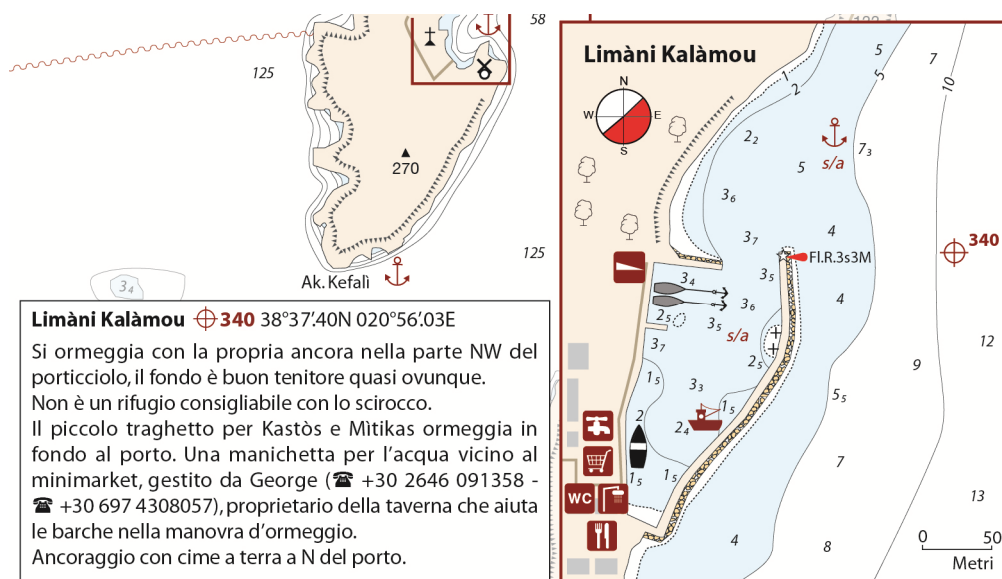
La banchina di SE è provvista di corpi morti; in genere è occupata da una società charter, ma in estate vengono predisposti anche qui alcuni pontili. Attenzione alla catena che giace sul fondo. Inoltre, nel bacino è consentito l'ancoraggio alla ruota, in 5-10m su fondo buon tenitore di fango coperto d'alga.

A terra, uno scivolo per il varo di gommoni e piccoli scafi, uno yacht service, molti bar e taverne, supermercati con servizio di sostituzione delle bombole gas, lavanderia e un paio di sportelli ATM.



## TAVOLA 80 – Limàni Kalàmou (21 maggio 2020, 18 luglio 2021)

Sostituire con il seguente piano:



**Limàni Kalàmou**  $\oplus 340$  38°37'40N 020°56'03E

Si ormeggia con la propria ancora nella parte NW del porticciolo, il fondo è buon tenitore quasi ovunque.

Non è un rifugio consigliabile con lo scirocco.

Il piccolo traghetto per Kastòs e Mitikas ormeggia in fondo al porto. Una manichetta per l'acqua vicino al minimarket, gestito da George (☎ +30 2646 091358 - ☎ +30 697 4308057), proprietario della taverna che aiuta le barche nella manovra d'ormeggio.

Ancoraggio con cime a terra a N del porto.

#### **TAVOLA 80 – Pòrto Leòne** (18 luglio 2021)

Sostituire con il testo con il seguente:

In inverno si può anche ormeggiare con la propria ancora alla testa dei due moli appena a S della chiesa. Meglio però all'ancora in baia, eventualmente con cime a terra. Le profondità sono elevate, si cala in 10-15m su fondo buon tenitore.

Il villaggio è abbandonato, ma in estate la baia è frequentata e apre un bar. Nella chiesa si svolge una celebrazione alla Madonna il 15 agosto.

#### **TAVOLA 82 – Mitikas e Astakòs** (18 luglio 2021)

Ufficio portuale - ☎ +30 26463 60546 – [dltxiromerou@gmail.com](mailto:dltxiromerou@gmail.com)

#### **TAVOLA 87 – Messolònghi** (18 luglio 2021)

Ufficio portuale: [limenikotam@gmail.com](mailto:limenikotam@gmail.com).

#### **TAVOLA 87 – Marina Messolònghi** (18 luglio 2021)

Sostituire il piano con il seguente:



#### **TAVOLA 92 – Òrmos Dexà** (18 luglio 2021)

In estate, l'area riservata alla balneazione costringe a calare in 7-15m.

#### **TAVOLA 93 – Banchina nord** (29 giugno 2019)

La banchina W è in gestione al ristorante Tsiribìs Dimitris (☎ +30 693 2342185), che privilegia le flottiglie.

#### **TAVOLA 93 – Limàni Vathì** (18 luglio 2021)

In banchina, colonnine con prese d'acqua e corrente attivabili per mezzo di tessera prepagata, e docce a gettoni.

#### **TAVOLA 96 – Òrmos e Limenikos Pissaitoù** (21 maggio 2020)

A S del porticciolo sono in corso i lavori di realizzazione di una nuova banchina.

#### **TAVOLA 100 – Òrmos Fòki** (18 luglio 2021)

In estate un'area viene riservata alla balneazione, rendendo difficile la sosta alla ruota.

#### **TAVOLA 105 – Limàni Pòrou** (21 maggio 2020)

Depositi sabbiosi hanno ridotto le profondità nella parte interna del porto.

Nell'area di ingresso al porto è stata istituita una zona di divieto d'ancoraggio.

**TAVOLA 105 – Kàto Kateliòs** (21 maggio 2020)

Il bassofondo nella parte S del porticciolo è in graduale espansione.

**TAVOLA 108 – Da Làssi a Minia** (21 maggio 2020)

Nell'insenatura a N dell'aeroporto possono accedere solo pescaggi aerei <10m.

**TAVOLA 110 – Òrmos Argostoliou** (18 luglio 2021)

Ufficio portuale - ☎ +30 26710 28241 - [limenikotameiokefallinias@gmail.com](mailto:limenikotameiokefallinias@gmail.com) .

**TAVOLA 111 – Banchina comunale di Argostòli** (18 luglio 2021)

Lungo la banchina sono state predisposte nuove prese per la distribuzione dell'acqua.

**TAVOLA 114 – Àgios Nikòlaos** (18 luglio 2021)

Anche la taverna offre ormeggio, gratuito, con boa, acqua e corrente.

Gavitelli d'ormeggio occupano il lato esterno del molo frangiflutti meridionale.

Docce presso l'hotel.

**TAVOLA 120 – Nìsoi Strofàdes** (29 giugno 2019)

Il monastero di Nìsos Stamfàni è parzialmente crollato in seguito ad un terremoto (ottobre 2018).

**TAVOLA 127 – Pàtra** (18 luglio 2021)

Prenotazioni dell'ormeggio anche su [www.sammyacht.com](http://www.sammyacht.com) .

Nautlis Yachting ☎ +30 694 4334977 - VHF ch 12 - [www.nautilusyachting.gr](http://www.nautilusyachting.gr) .

**TAVOLA 130 – Nàfpaktos** (29 giugno 2019, 18 luglio 2021)

Sul prolungamento del moletto in corrispondenza dell'arco, a W del porto, è stato installato un pontile stagionale (da maggio a ottobre), lungo 40m e destinato all'ormeggio delle unità da diporto in transito.

Ufficio portuale - ☎ +30 26340 38545 - [limennafpakt@yahoo.gr](mailto:limennafpakt@yahoo.gr) .

**TAVOLA 135 – Marìna Trizònia** (21 maggio 2020)

Sostituire con il seguente testo:

Non è mai stato terminato e non è mai entrato in funzione, comunque le strutture essenziali sono state completate ed è fruibile. Dopo anni in cui è rimasto in stato di abbandono, recentemente sono state svolte opere di sistemazione: le fatiscenti barche che qui stazionavano semi-abbandonate sono state rimosse, come anche il relitto semiaffiorante di un ketch; è stato migliorato l'impianto idrico e quello d'illuminazione.

Non sono presenti né ufficio del marina, né autorità portuale, ma talvolta viene comunque richiesta una tassa di sosta (non ne è chiara l'ufficialità). Si ormeggia all'inglese o utilizzando una delle trappe libere; l'uso dell'ancora è sconsigliato, a causa delle catenarie e dei blocchi che giacciono sul fondo del bacino. Le piccole barche dei pescatori locali e alcuni pescherecci riempiono la banchina N e E. La protezione è eccellente da tutti i venti.

Evitando di avvicinarsi troppo alla radice dei frangiflutti, è possibile accostare sul lato esterno degli stessi. Quando però ci sono molte barche si può attraccare di poppa con la propria ancora; il fondo fangoso offre buona tenuta. Con venti orientali evitare il lato esterno del frangiflutti E.

Il vicino albergo mette a disposizione docce e lavanderia. Inoltre, un abitante locale svolge (su richiesta) servizio di sorveglianza.

**TAVOLA 136 – Ègio** (18 luglio 2021)

Ufficio portuale - ☎ +30 26910 21522 - [limtameg@otenet.gr](mailto:limtameg@otenet.gr) .

**TAVOLA 139 – Eratini-Pànormos** (18 luglio 2021)

Ufficio portuale - ☎ +30 22660 22144 - [lidoriki@otenet.gr](mailto:lidoriki@otenet.gr) .

**TAVOLA 142 – Galaxìdi** (18 luglio 2021)

Ufficio portuale - ☎ +30 22653 51221 - [dltgalaxidiou@gmail.com](mailto:dltgalaxidiou@gmail.com) .

**TAVOLA 152 – Loutràki** (18 luglio 2021)

Ufficio portuale - ☎ +30 27443 60125 - [dlimenikotlp@gmail.com](mailto:dlimenikotlp@gmail.com) .

**TAVOLA 153 – Kiàto** (29 giugno 2019, 18 luglio 2021)

Stanno per iniziare i lavori di prolungamento del molo esterno del porto commerciale. Una fase successiva prevede anche la realizzazione di un nuovo marina.

Ufficio portuale: [dtsikyonion@gmail.com](mailto:dtsikyonion@gmail.com).

**TAVOLA 153 – Vrachàti** (29 giugno 2019, 18 luglio 2021)

Sono in corso lavori di sistemazione del porto. Sono stati effettuati dragaggi del bacino (3,5m) ed è stato aggiunto un ramo (orientato per NW) al molo di sottoflutto.

Ufficio del porto ☎ +30 27410 50301 - [sarri@vochas.gov.gr](mailto:sarri@vochas.gov.gr) .

**TAVOLA 154 – Kòrinthos** (18 luglio 2021)

Ufficio portuale - ☎ +30 27410 22639 - [limtkor@otenet.gr](mailto:limtkor@otenet.gr) .

**TAVOLA 161 – Killini** (18 luglio 2021)

Ufficio del porto - ☎ +30 26230 92339 - [info@killiniport.gr](mailto:info@killiniport.gr) .

**TAVOLA 164 – Limàni Katakòlou** (18 luglio 2021)

Possibili depositi sabbiosi nell'area d'ingresso.

Marinaio - ☎ +30 26230 92339

**TAVOLA 166 – Kiparissia** (21 maggio 2020)

Sono in corso lavori di sistemazione del molo frangiflutti e di dragaggio della parte meridionale del porto.

**TAVOLA 168 – Marathòpoli** (18 luglio 2021)

Sono in corso i lavori di sistemazione del molo frangiflutti.

**TAVOLA 170 – Limàni e Marina Pìlou** (18 luglio 2021)

Ufficio portuale ☎ +30 27233 60210 - [limeniko-tameio@1488.syzefxis.gov.gr](mailto:limeniko-tameio@1488.syzefxis.gov.gr) .

**TAVOLA 173 – Òrmos Lòngos** (18 luglio 2021)

L'itticoltura dell'insenatura meridionale non è più presente. L'ancoraggio è ora possibile, ma bisogna fare attenzioni ai resti dell'allevamento che giacciono sul fondo.

**TAVOLA 177 – Limàni Kalamàtas** (18 luglio 2021)

Ufficio portuale - ☎ +30 27210 24362 - [ltkml@otenet.gr](mailto:ltkml@otenet.gr) .

**TAVOLA 178 – Kalamàta Marina** (21 maggio 2020)

Il distributore di carburante non è attivo e i rifornimenti avvengono per mezzo di autobotte.

**TAVOLA 190 – Limeniskos Kokiniàs** (21 maggio 2020)

Sono stati installati i fanali d'ingresso del porto (Fl.G.3s3M e Fl.R.3s3M)

**TAVOLA 195 – Limàni Paleòkastro** (18 luglio 2021)

La destinazione d'uso del molo è commerciale, ma spesso viene concesso l'ormeggio anche al diporto.