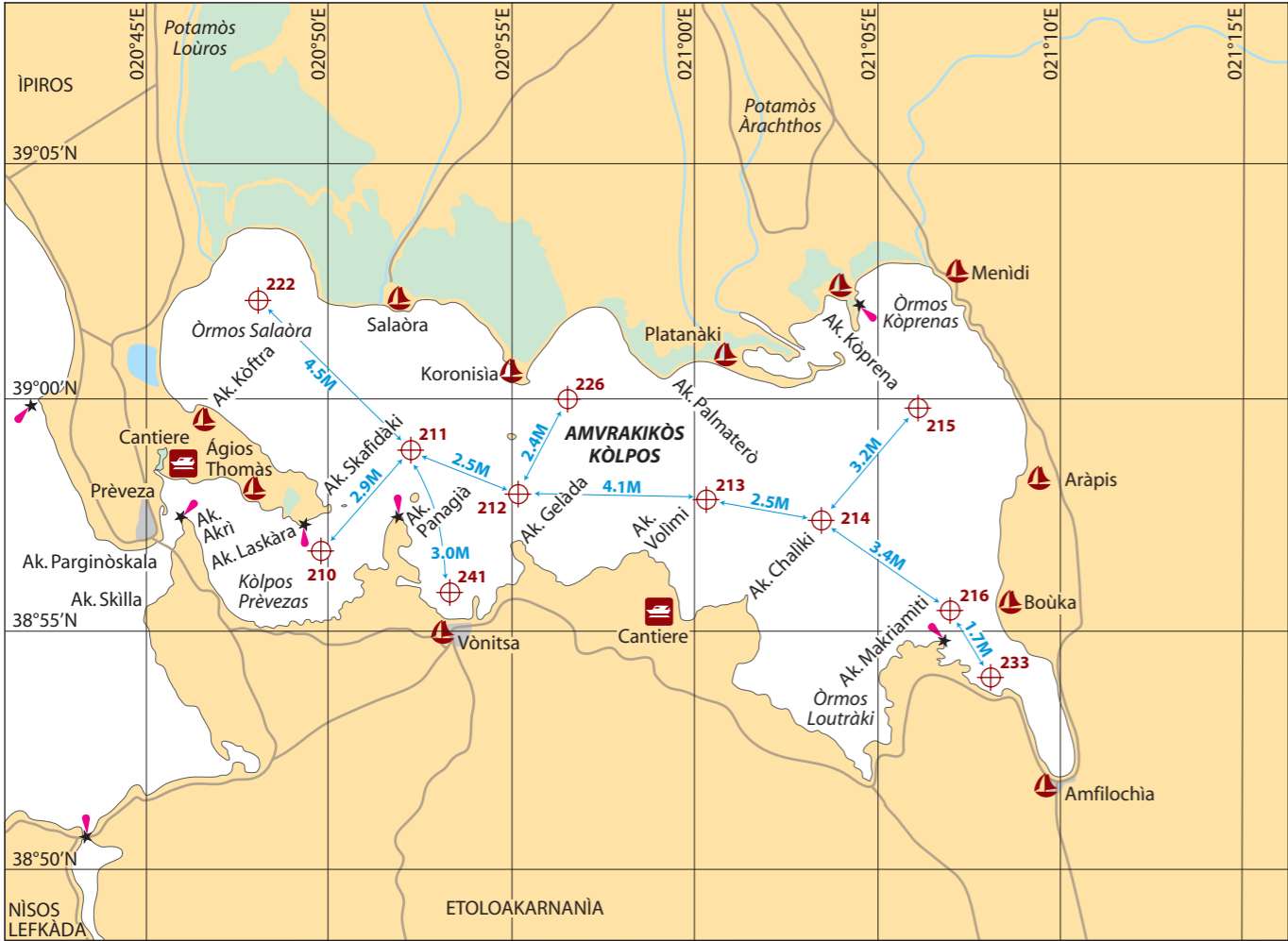


## CONTENUTO

DISTANZE E ROTTE PRINCIPALI	4
CARTE NAUTICHE TRADIZIONALI	5
CARTOGRAFIA ELETTRONICA	6
INFORMAZIONI GENERALI	6
METEOROLOGIA	14
<hr/>	
<b>AREA A</b> ISOLE DIAPONTIE, CORFÙ, PAXOS	18
<b>TAVOLE 1-31</b>	
<hr/>	
<b>AREA B</b> COSTA DELL'EPIRO	56
DAL CONFINE ALBANESE A PRÈVEZA	
<b>TAVOLE 32-49</b>	
<hr/>	
<b>AREA C</b> GOLFO DI AMBRACIA	79
<b>TAVOLE 50-60</b>	
<hr/>	
INDICE	94



WAYPOINT DI NAVIGAZIONE COSTIERA E DISTANZE				
	DESCRIZIONE	COORDINATE IN WGS 84		TAVOLA
		LATITUDINE	LONGITUDINE	
210	0,7M al largo di Ak. Laskàra	38°56'.72N	020°49'.73E	50
211	0,9M a N di N. Kèfalos	38°58'.88N	020°52'.22E	50
212	1M a N di Ak. Gelàda	38°57'.96N	020°55'.18E	50, 56
213	0,8M al largo di Ìf. Palmaterò	38°57'.84N	021°00'.38E	56
214	0,7M a N di Ìf. Alèxandros	38°57'.38N	021°03'.54E	56, 58
215	2M al largo di Ak. Kòprenas	38°59'.79N	021°06'.22E	58
216	0,7M al largo di Ak. Dervisi	38°55'.45N	021°07'.09E	58
222	Òrmos Salaòra	39°02'.00N	020°48'.00E	52
226	Òrmos Fidòkastro	39°00'.00N	020°56'.71E	57
233	0,5M al largo di Ak. Àgios Georgios	38°54'.00N	021°08'.12E	59
241	0,7M al largo di Limàni Vònitsas	38°55'.96N	020°53'.33E	54

PORTI E MARINA GUIDA RAPIDA DI CONSULTAZIONE														
	NOME	COORDINATE IN WGS 84		TAV.										
		LATITUDINE	LONGITUDINE											
217	Cantiere Manètas	38°58'.17N	020°45'.62E	51				a terra	14	/	•	•	•	•
218	Àgios Thomàs	38°58'.20N	020°47'.36E	51		•	/	/	2,5	•	•			
221	Kòftra	38°59'.80N	020°46'.26E	50		•	/	/	1					
223	Salaòra	39°01'.76N	020°52'.24E	52		•	/	/	2					
224	Koronisia	39°00'.76N	020°54'.83E	53		•	/	/	2,3		•		•	
229	Limenískos Menidi	39°02'.44N	021°06'.85E	60		•	/	/	2,5		•		•	
229	Menidi - banchina	39°02'.44N	021°06'.85E	60		•	/	/	3,5		•			
230	Aràpis	38°58'.35N	021°08'.94E	58		•	/	/	2,5					
231	Bouka	38°55'.51N	021°08'.22E	58			/	/	1					
232	Limàni Amfilochias	38°52'.08N	021°10'.00E	60		•	/	/	11	•	•		•	
239	Cantiere Steel-Design Maritime	38°55'.67N	020°59'.94E	57				a terra	/	/	•	•	•	•
243	Limàni Vònitsas	38°55'.32N	020°53'.28E	54		•	/	/	4,5		•			

Marina / Porto turistico

Porto / Approdo con ormeggi per il diporto

Numero ormeggi

Carburante

Profondità in metri

Energia elettrica

Acqua

Servizi igienici

Docce

Scivolo

Travel-lift

Gru

Assistenza tecnica

Lunghezza fuori tutto

ANCORAGGI GUIDA RAPIDA DI CONSULTAZIONE														
	NOME	COORDINATE IN WGS 84		TAV.										
		LATITUDINE	LONGITUDINE											
217	Òrmos Vathi	38°58'.17N	020°45'.62E	51	B	f	5	•	B-R-N	SE	•			
220	Pogonitsa	38°57'.54N	020°48'.52E	51	B	f	5	•		S/SW	•			
222	Òrmos Salaòra	39°02'.00N	020°48'.00E	52	B	f/s/a	4	•		SE/SW	•			
223	Salaòra	39°01'.76N	020°52'.24E	52	B	s/a	3	•		E/W	•			
225	Nisis Voùvalos	38°58'.97N	020°55'.40E	53	S	f/s	4	•		NE/S	•			
226	Òrmos Fidòkastro	39°00'.00N	020°56'.71E	57	B	s/f	4	•		SE/SSW	•			
227	Platanàki	39°00'.72N	021°00'.20E	56	B	s/f	5	•		SW/SE	•			
228	Òrmos Kòprenas	39°02'.34N	021°05'.17E	59	B	s/f	4	•	B-R-N	SE/S	•			
229	Menidi	39°02'.44N	021°06'.85E	60	S	f	5	•	B-R-N	S/NW	•			
232	Òrmos Amfilochias	38°52'.08N	021°10'.00E	60	S	f/a	8	•	B-R-N	NW/N	•			
234	Da Ak. Dervisi a Ak. Àg. Geòrgios	38°54'.66N	021°07'.23E	59	S	f/a	/	•		N/E	•			
235	Òrmos Vathià Gonià	38°54'.59N	021°05'.52E	57	S	f/a	8	•		W/NNW	•			
236	Òrmos Dòbros	38°53'.44N	021°05'.28E	56	S	s/f/a	8	•		SW/NW	•			
237	Loutràki	38°52'.28N	021°04'.47E	56	B	f/a	7	•	B-R-N	N	•			
238	Òrmos Paliòmilos	38°54'.07N	021°02'.00E	57	B	s/f/a	5	•	R	NE/SE	•			
239	Òrmos Rougas	38°55'.67N	020°59'.94E	57	B	f/s/a	5	•	R	N/E	•			
240	Òrmos Koukoumitsas	38°55'.60N	020°54'.25E	55	E	f/s/a	5	•		N	•			
243	Òrmos Vònitsas	38°55'.32N	020°53'.28E	54	S	s/f/a	8	•	B-R-N	NW/NE	•			
244	Òrmos Agiou Màrkou	38°55'.98N	020°52'.60E	55	B	f/s/a	8	•		E/SE	•			
245	Nisis Kèfalos	38°57'.57N	020°52'.37E	53	S	s/f	3	•		NE/SE	•			
246	Òrmos Anaktòrion	38°55'.42N	020°50'.17E	51	B	f/s	5	•		NW/N	•			
247	Òrmos Panagià	38°56'.75N	020°52'.30E	52	B	s/a	4-6	•	B-R	NE/SE	•			

Protezione ancoraggio: S = scarso B = buono E = eccellente

Natura del fondo: a = alghe f = fango g = ghiaia p = pietre/sassi

r = roccia s = sabbia

Profondità in metri

Approdo con tender

Servizi a terra: B = bar R = ristorante N = negozio

Venti di traversia

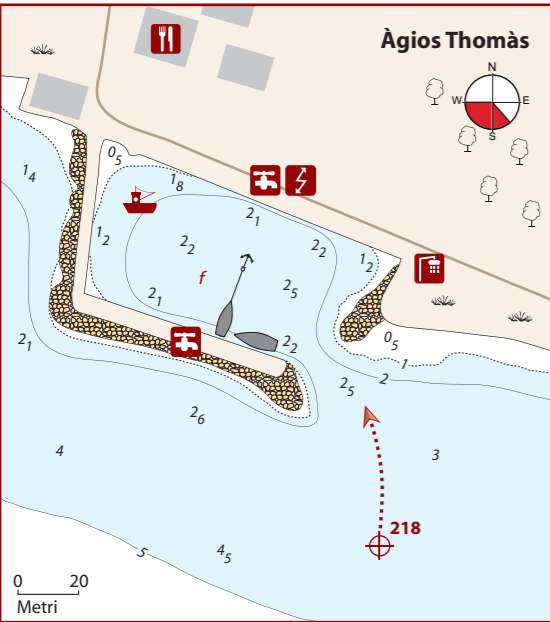
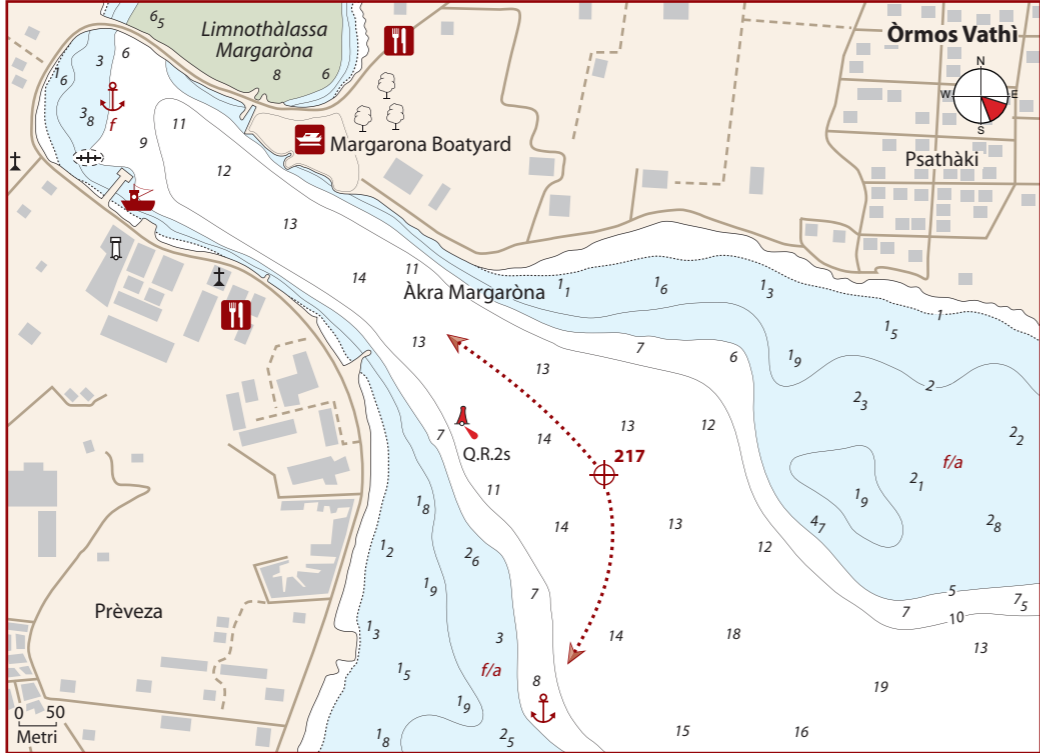
Ancoraggio

Gavitielli



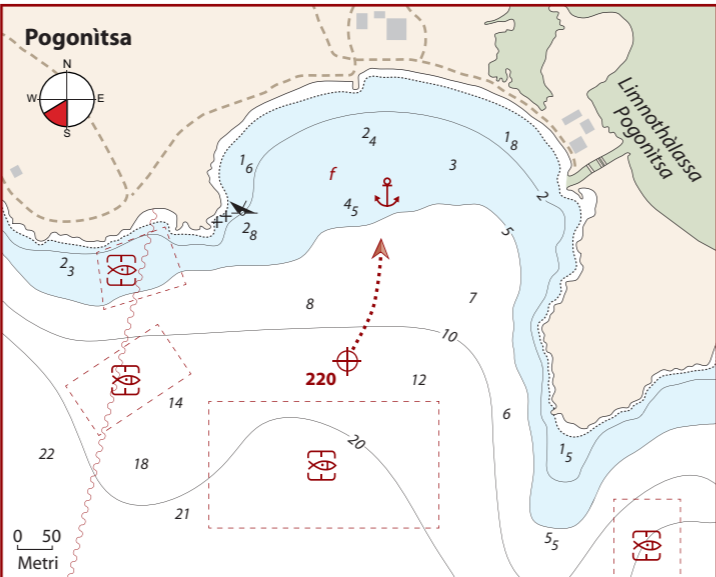
Òrmos Vathi

**217** 38°58'17N 020°45'62E  
Le profondità variano gradualmente e il fondo fangoso è buon tenitore, per cui si può ancorare un po' ovunque di fronte alla città, anche se la protezione migliore la si guadagna infilandosi dopo il cantiere navale, in 5m d'acqua.  
Il cantiere svolge gran parte dei lavori e gestisce 100 posti a terra per barche fino a 14m LOA, 25t e 2m di pescaggio. Acqua e corrente, WC e lavatrice. L'ufficio si trova a Prèveza, nei pressi dell'ospedale. Margarona Boatyard  
☎ +30 26820 26593  
☎ +30 69772 32631 margaronaboatyard.gr



Àgios Thomàs

**218** 38°58'20N 020°47'36E  
Garantisce protezione da ogni direzione e il fondo fangoso ha buona tenuta. Di contro, gli spazi interni (45m x 80m) sono contenuti e per le barche di medie dimensioni non è agevole ormeggiare con la propria ancora. Inoltre, non è facile nemmeno trovare spazio tra i natanti locali, che in genere occupano tutte le banchine. Tutt'al più si può tentare una sosta accostando all'estremità del molo. Colonnine per la distribuzione di acqua; ma la corrente non è attiva.  
In avvicinamento, fare attenzione agli allevamenti ittici più a S, a circa 500m dalla costa.  
Il villaggio è modesto ed è pressoché privo di servizi.

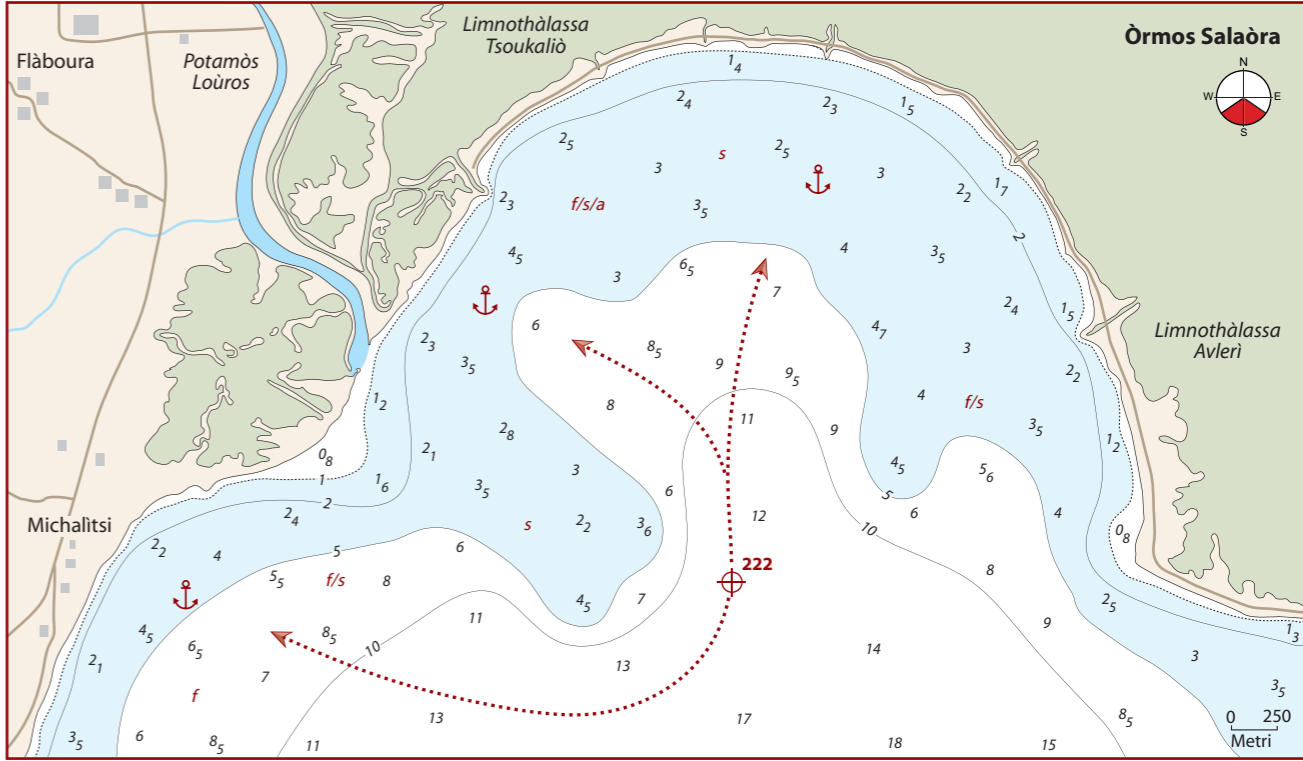
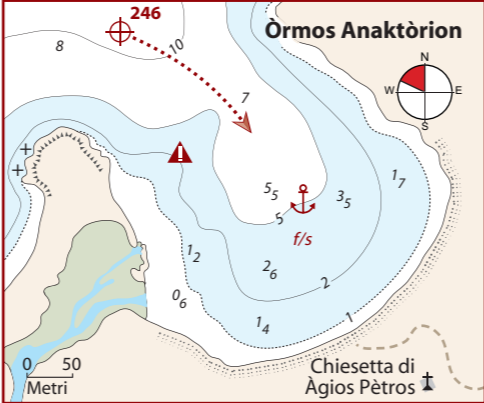


Pogonitsa

**220** 38°57'54N 020°48'52E  
Luogo pressoché deserto, dove si ancora in 5m scarsi su fango buon tenitore. La protezione è buona. Numerosi allevamenti ostruiscono parte dell'ingresso.

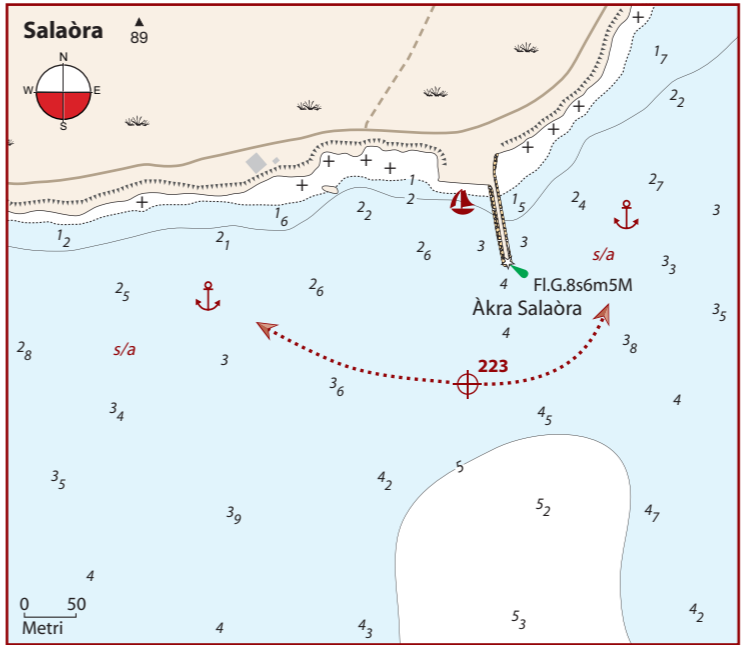
Òrmos Anaktòrion

**246** 38°55'42N 020°50'17E  
Il fiume lascia costantemente depositi sabbiosi sul lato W, perciò è bene accedere alla baia tenendosi il più possibile a E. In questa zona del golfo, il vento dominante assume una direzione diversa e proviene maggiormente da W. La baia quindi può essere un ridosso discreto. Buona la tenuta su fango/sabbia. Le profondità sono esigue e possono variare nel tempo.



Òrmos Salaòra

**222** 39°02'00N 020°48'00E  
In questa ampia baia molti sono gli spazi per l'ancoraggio. Il fondo è costituito da un misto di fango e sabbia e generalmente è buon tenitore, anche se in certi punti è ricoperto da uno strato d'alga. La protezione dai venti dominanti è discreta. Avvicinarsi a velocità moderata, tenendo d'occhio l'ecoscandaglio, e calare l'ancora dove si preferisce. Nelle vicinanze, il sito archeologico di Nikòpolis.

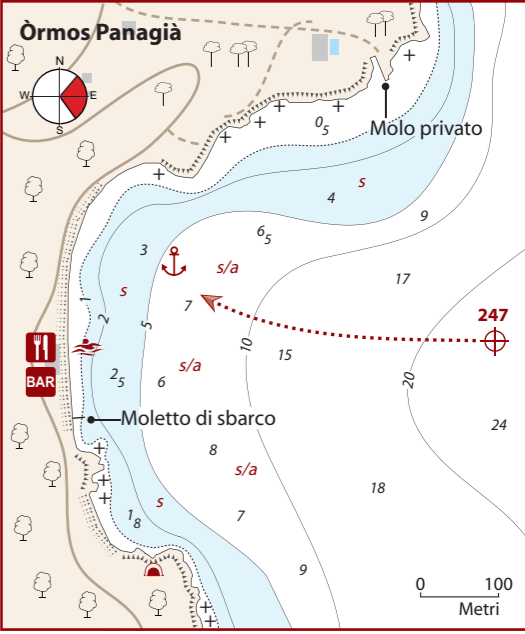


Salaòra

**223** 39°01'76N 020°52'24E  
Il vecchio porto è ora in disuso e si può tentare l'attracco solo dopo un'attenta perlustrazione con il tender. Molti sono i detriti sul fondo, a ridosso della banchina; inoltre non è facile trovare solidi appigli ai quali fissare le cime. Più sicuro l'ancoraggio con lunghe cime di poppa a E del frangiflutti, in 2-3m d'acqua.  
In alternativa, ancorare aW del porto, dove le profondità sono adeguate, il fondo di ha buona tenuta e il ridosso dai venti prevalenti è discreto. Il porto-canale di Avleri (poco più a W - fuori del piano) è utilizzato solo dai pescatori locali. Fondali variabili di circa 1m all'ingresso.

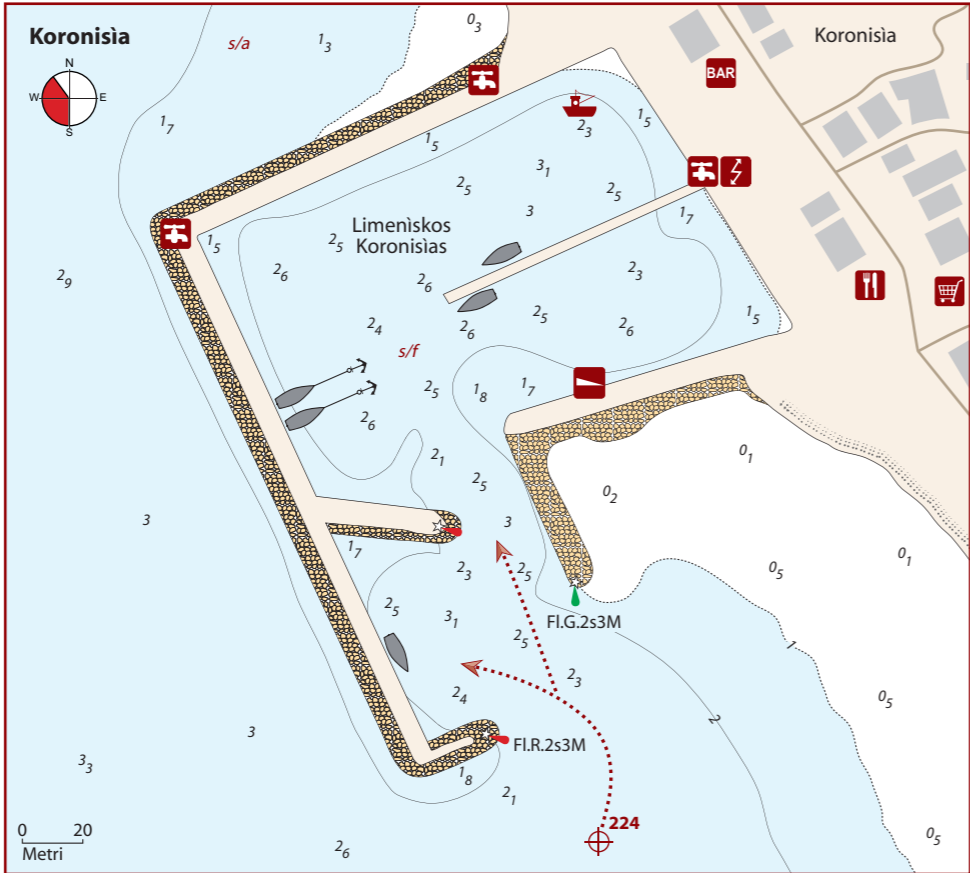
Òrmos Panagià

**223** 38°56'75N 020°52'30E  
Buon ancoraggio con i venti prevalenti estivi. Si cala in 4-6m di fronte alla spiaggia. Il fondo è buon tenitore. Il luogo è isolato e, a riva, solo una taverna estiva è aperta fino a tardo pomeriggio.



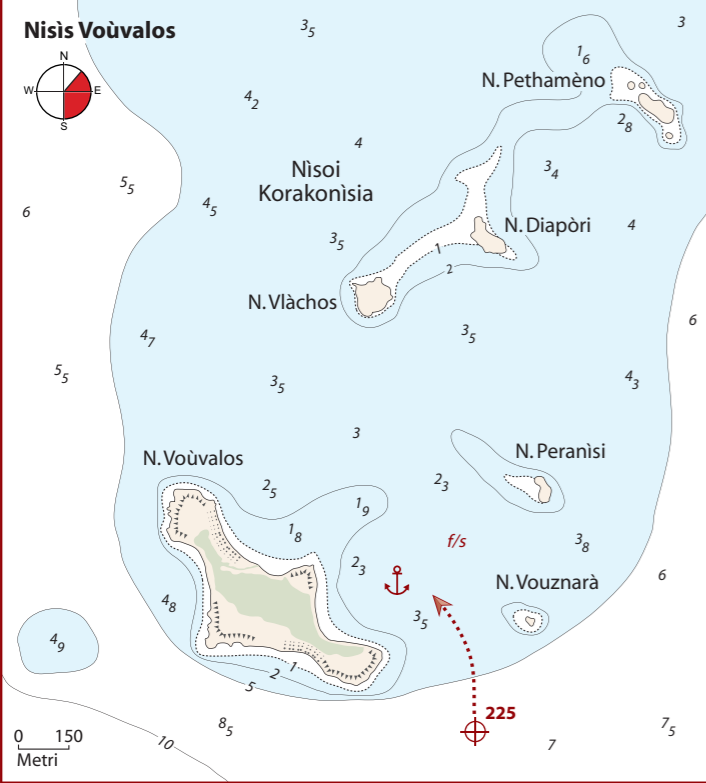
**Koronisia**

**224** 39°00'76N 020°54'83E  
Qui le acque sono poco profonde ovunque e in prossimità del porto risalgono a circa 3m. L'ingresso tende a insabbiarsi e anche se durante i recenti lavori di ampliamento sono state migliorate le profondità, i 2m non sono garantiti ovunque. Ormeggiare di fianco o di poppa con la propria ancora sul lato W, dove le profondità sono maggiori; oppure, spazio permettendo, accostare al pontile interno. Rubinetti dell'acqua sui lati N ed E, e anche corrente lungo il pontile. Buono il ridosso da ogni settore e il fondo di sabbia/fango è buon tenitore. Se si sta all'ancora (4-5m) all'esterno del porto, il ridosso dai venti prevalenti è sufficiente e il fondo è buon tenitore. Nel centro abitato si trovano solo i servizi di prima necessità. Ufficio portuale ☎ +30 26813 62204 [www.artaport.gr](mailto:www.artaport.gr) - [port@arta.gr](mailto:port@arta.gr)



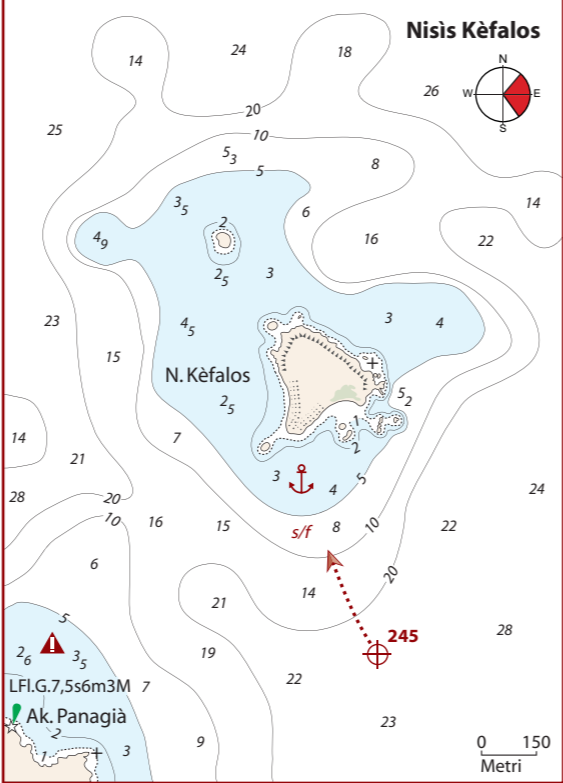
**Nisis Vouvalos**

**225** 38°58'97N 020°55'40E  
Effettuare l'avvicinamento all'isolotto da SE, a velocità ridotta e controllando costantemente l'ecoscandaglio. Portarsi a ridosso delle rive a seconda del proprio pescaggio. Il luogo è incontaminato, il riparo dai venti prevalenti discreto e la tenuta del fondo sufficiente per un ancoraggio temporaneo.



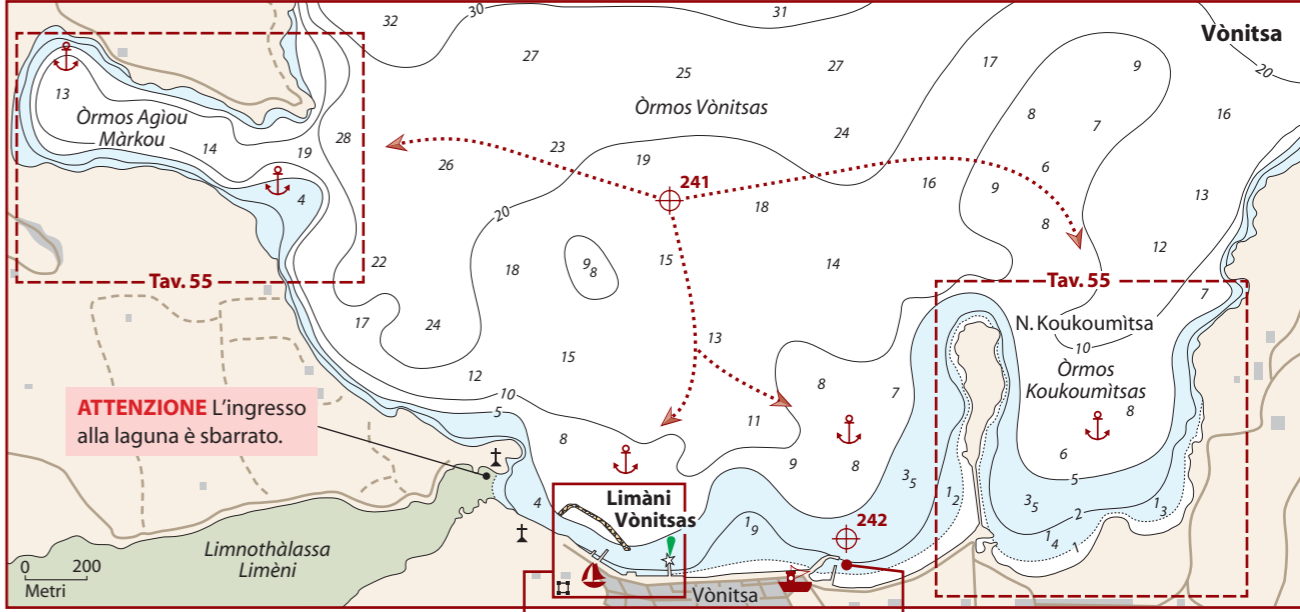
**Nisis Kèfalos**

**245** 38°57'57N 020°52'37E  
Avvicinarsi da SE con cautela. Dare fondo in circa 3m d'acqua. L'isolotto offre riparo dai venti prevalenti e il fondo di sabbia/fango è discreto tenitore. Tuttavia questo ancoraggio si presta solo per una sosta temporanea. Tenersi distanti dai bassifondi che prolungano Ak. Panagià.

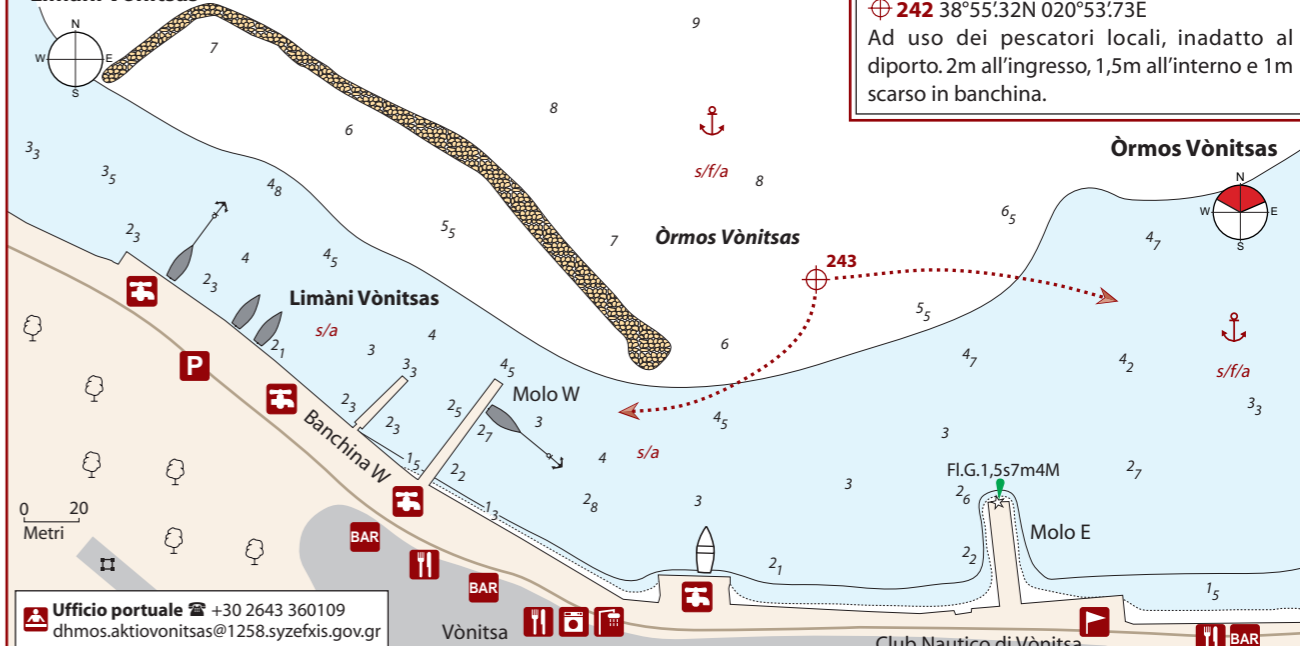


**Vònitsa**

**241** 38°55'96N 020°53'33E  
Tenendosi a una certa distanza di sicurezza dagli scogli di Ak. Panagià, l'entrata nella baia avviene in acque profonde e prive di pericoli. Ormos Vònitsas, con i propri approdi e ancoraggi, molto spesso è utilizzata dai diportisti come scalo per fare cambusa. Molti infatti sono i negozi e le attività nella cittadina: supermercati, mercato cittadino (ogni martedì), banca, sportello ATM, farmacie, ambulatorio medico, piccole forniture nautiche e yacht club. Inoltre è collegata con autobus ad Atene e Lefkàda. Per i diportisti, un ristorante nei pressi del porto dispone di servizio lavanderia e docce. Oltre a ciò, merita una visita la fortezza veneziana del XVII secolo che sovrasta il porto.



**Limani Vònitsas**



**Porticciolo peschereccio di Vònitsa**

**242** 38°55'32N 020°53'73E  
Ad uso dei pescatori locali, inadatto al diporto. 2m all'ingresso, 1,5m all'interno e 1m scarso in banchina.

**Limani e Ormos Vònitsas**

**243** 38°55'32N 020°53'28E  
Le aree banchinate sono molte, ma non tutte sono fruibili. Gran parte della banchina di levante e il molo E presentano sporgenze e massicciate sommerse che non consentono l'attracco se non alandosi sulla propria ancora e fissando lunghe cime a terra. In ogni caso questa zona è completamente esposta ai venti settentrionali e per questo viene raramente utilizzata. Tutt'al più, talvolta qualche barca turistica affianca la testa della piattaforma in cemento. Buono invece l'ormeggio alla banchina W, al riparo del frangiflutti. I fondali sono intorno a 2m (già 4m a 5m da riva) e sono state installate circa 20 trappe. Ottimo il ridosso da ogni direzione e fondo buon tenitore. Anelli, bitte e rubinetti dell'acqua non abbondano. Il pontile e il lato occidentale del molo W sono occupati da piccole barche locali; trovando posto, affiancare la testa del molo o attraccare di poppa lungo il lato esterno, dove però si è più esposti ai venti da E-NE che quando rinforzano possono creare disagio. Per il rifornimento carburante si può prenotare l'autobotte; il numero telefonico è riportato su un cartello affisso in banchina. In estate durante il weekend il porticciolo si riempie di flottiglie, allora molti diportisti decidono (in condizioni di calma) di mettersi alla fonda all'esterno, di fronte alla cittadina, in meno di 10m d'acqua.

Òrmos Koukoumitsas

**240** 38°55'60N 020°54'25E  
Un eccellente ancoraggio vicino alla città. Si è esposti solo a N e la tenuta del fondo (un misto di sabbia e fango, ricoperto da macchie d'alga) è molto buona.  
In estate è frequentato, ma lo spazio per ancorare (su fondali che oscillano tra 3-10m) è ampio.

Òrmos Agiou Màrkou

**244** 38°55'98N 020°52'60E  
Una baia caratterizzata da acque profonde.  
Avvicinarsi a riva per dare fondo in 6-8m e portare lunghe cime a terra.  
A ridosso della riva N, sul fondo giacciono i resti di vecchi allevamenti ittici.  
La protezione è completa, eccetto dai venti di E-SE.  
Un'alternativa valida dove calare in acque meno profonde, mantenendo comunque una discreta protezione, è il bassofondo sabbioso che si estende nella parte S dell'imboccatura.

