

Gentile Lettrice, Gentile Lettore,

quest'anno celebro un traguardo significativo: il quarantennale di questa guida nautica. Nella lontana estate del 1984 vide la luce la prima edizione, frutto di un laborioso processo manuale che prevedeva l'utilizzo di macchina da scrivere, matita, forbici e colla, in un'era priva di computer che potesse facilitare il lavoro. Solo anni dopo potei acquistare un PC, un apparecchio costoso e decisamente meno performante rispetto a quelli odierni. Poco tempo dopo che il prezioso oggetto stava sulla mia scrivania, la Jugoslavia, uno Stato multietnico, si disgregò in circostanze turbolente, aggravando le difficoltà finanziarie della mia piccola casa editrice.

Il mio consulente finanziario di allora mi suggerì, con la migliore delle intenzioni, di chiudere l'attività, altrimenti avrei potuto essere accusato di portare avanti non una professione redditizia ma un semplice hobby. Non mi detti per vinto e andai avanti dritto per la mia strada.



Uno dei miei "attrezzi" di quasi 50 anni fa comprato nel Bodensee per circa 3000 Euro.



Ancora in uso...



ma per quanto tempo ancora?

Oggi, non solo il Ministero delle Finanze tedesco beneficia delle mie imposte, ma ne beneficia anche un piccolo villaggio nella Foresta della Franconia, grazie alle mie tasse che vanno nelle casse della comunità. In un'industria dei media in crisi, piccole case editrici come la mia sono una rarità.

Ben Blašković, regista poliedrico e velista sin dall'infanzia (nipote di nonno croato), volle conoscere la persona che da decenni stava dietro a questa guida nautica di grande successo. Con pazienza, diplomazia e buone maniere riuscì a convincere un vecchio, riservato abitante della Franconia a presentarsi davanti a telecamere e microfono. Un altro fatto insolito è che il mio "888", per oltre vent'anni, nonostante l'inflazione, non ha mai avuto un aumento del prezzo di copertina. Questa edizione avrebbe dovuto costare di più ma, in occasione dell'anniversario, ho deciso di posticipare l'aumento.

Come mi sento entrando nell'ottavo decennio di vita? Non mi posso lamentare: mi sento soddisfatto e grato. Cordialmente,

Ben Blašković



Copertina della 1ª edizione 1984

Come trovare il proprio porto...

...e molto altro ancora

Dalla prossima pagina le parole passano in secondo piano per lasciare spazio alle carte che mettono in risalto i pianetti dei porti come fossero dei veri "piloti", corredati unicamente da brevi testi. Questo tipo di consultazione, oramai collaudato e apprezzato da anni, ha diversi vantaggi: offre una panoramica generale dell'area e consente tra l'altro un rapido confronto tra porti e baie limitrofi. Inoltre si rivela molto utile anche nella fase avvicinamento, poiché evita di dover continuamente consultare la carta nautica.

Questo portolano descrive la costa da nord a sud. Le deviazioni ci sono solo se necessario, ad esempio dove le isole sono posizionate in file parallele di fronte alla terraferma. Affinché nessuno "si disorienti", in ogni carta sono riportati i numeri di pagina che indicano dove continua la carta. Per una rapida consultazione si veda il quadro d'insieme sull'ultima di copertina. A pagina 133, l'indice dettagliato di tutte le località, baie, porti e marina.

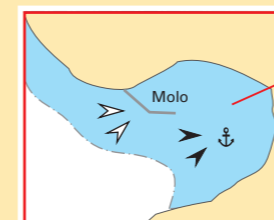
Le informazioni nautiche sono il punto focale del portolano: esse riportano quello che è importante sapere quando si deve scegliere un porto o una baia. All'inizio forse bisogna impraticarsi un po' con le frecce che indicano la direzione del vento (vedi box sotto). Dove è necessario segnalano con quale vento un ormeggio può diventare scomodo o pericoloso. Le coordinate dei numerosi waypoint – nella fattispecie sono 1000 – disseminati nelle carte in piccoli box numerici (vedi tavola sotto) sono riportate sulla corrispondente carta in fondo al libro (si veda il numero pagina in basso a margine di ogni carta). Le informazioni sulle attrattive turistiche sono minime per questione di spazio; a questo può provvedere una buona guida turistica aggiornata.



Dove si può mangiare bene? A questa domanda molto frequente non sono in grado di rispondere, perché per fare un'indagine affidabile nel campo della gastronomia mi mancano sia il tempo sia la competenza di un buongustaio.

Simboli utilizzati nelle carte e nei piani

	Porto d'entrata (port of entry) permanente		Campo boe legale		Campo boe illegale
	Marina		Tassa d'ormeggio in Euro a metro/barca, e di notte (di solito riferita all'anno precedente)		Capitaneria di porto
	Porto con corpi morti e/o erogazione di acqua e corrente		Ambulanza, medico		Farmacia
	Porto o molo senza corpi morti, acqua e corrente		Campeggio		Ristorante (il simbolo si riferisce generalmente ai ristoranti al di fuori dei grandi porti)
	Posizione dell'ormeggio		Bassofondo affiorante		Altezza in metri
	Profondità in metri riferita alla media delle basse maree (qui 2,5 m)		Altezza massima in metri dei ponti		Limite di velocità in nodi
	Gru (qui con portata di 10t)		Punti di controllo dei limiti di velocità		
	Travel-lift (qui con portata di 30t)				
	Distributore in porto				
	Ancoraggio				
	Divieto di ancoraggio				
	Numero del waypoint				

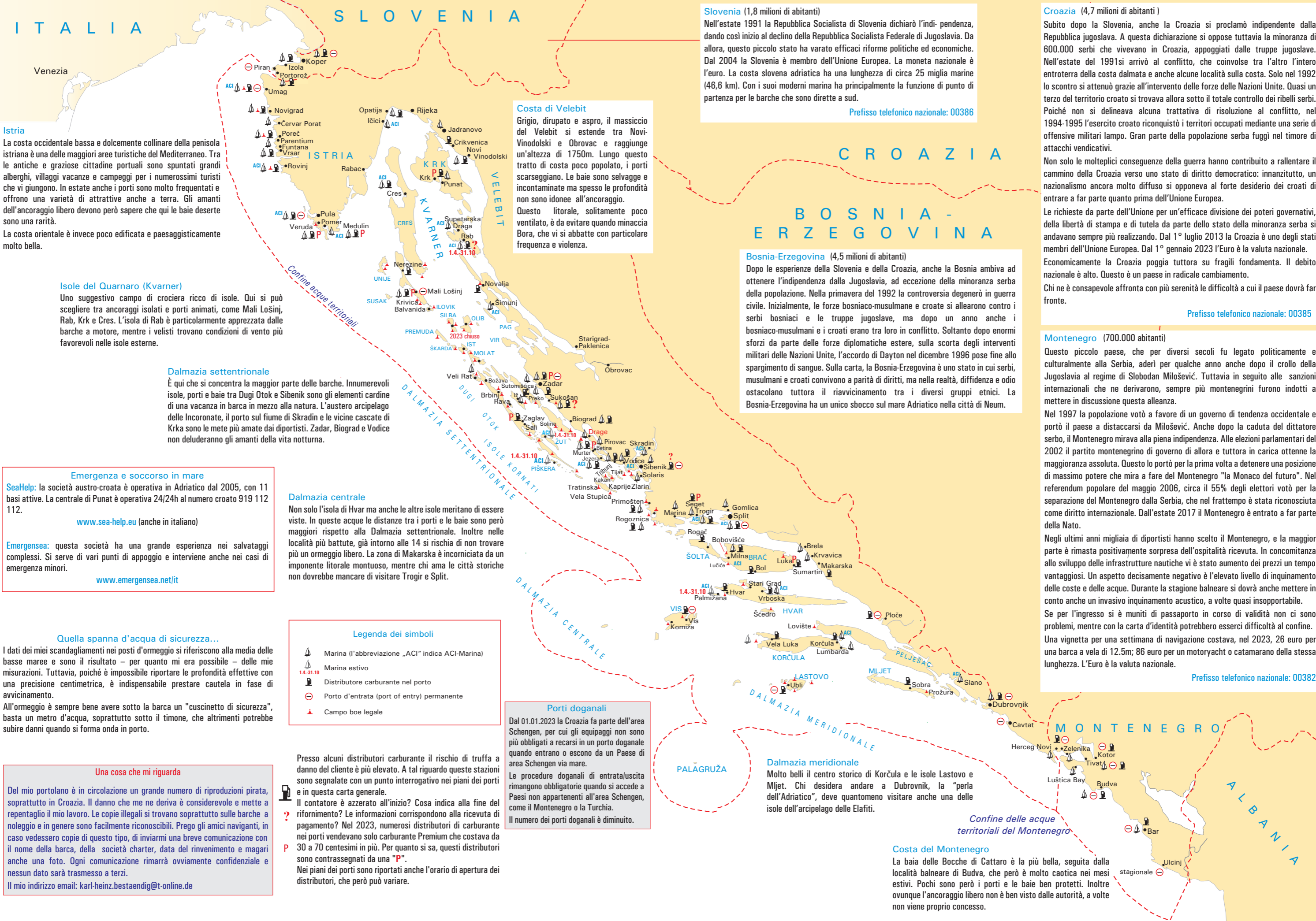


Le frecce relative alla direzione del vento sono di ausilio nella scelta di un porto o di una baia. Quelle bianche indicano mare moderato (onda, risacca), che in genere non compromette la sicurezza dell'ormeggio; quelle nere indicano invece situazioni di potenziale pericolo.

Un esempio: l'ancoraggio nella figura a lato non è sicuro con vento da SW o da W. Dietro al molo si trova sufficiente ridosso, tuttavia si deve tener conto del moto onduoso che può creare disagio a bordo.

20 Miglia

20 km



Istria
La costa occidentale bassa e dolcemente collinare della penisola istriana è una delle maggiori aree turistiche del Mediterraneo. Tra le antiche e graziose cittadine portuali sono spuntati grandi alberghi, villaggi vacanze e campeggi per i numerosissimi turisti che vi giungono. In estate anche i porti sono molto frequentati e offrono una varietà di attrattive anche a terra. Gli amanti dell'ancoraggio libero devono però sapere che qui le baie deserte sono una rarità.
La costa orientale è invece poco edificata e paesaggisticamente molto bella.

Isole del Quarnero (Kvarner)
Uno suggestivo campo di crociera ricco di isole. Qui si può scegliere tra ancoraggi isolati e porti animati, come Mali Lošinj, Rab, Krk e Cres. L'isola di Rab è particolarmente apprezzata dalle barche a motore, mentre i velisti trovano condizioni di vento più favorevoli nelle isole esterne.

Dalmazia settentrionale
È qui che si concentra la maggior parte delle barche. Innumerevoli isole, porti e baie tra Dugi Otok e Šibenik sono gli elementi cardine di una vacanza in barca in mezzo alla natura. L'austero arcipelago delle Incononate, il porto sul fiume di Skradin e le vicine cascate di Krka sono le mete più amate dai diportisti. Zadar, Biograd e Vodice non deluderanno gli amanti della vita notturna.

Emergenza e soccorso in mare
SeaHelp: la società austro-croata è operativa in Adriatico dal 2005, con 11 basi attive. La centrale di Punat è operativa 24/24h al numero croato 919 112 112.
www.sea-help.eu (anche in italiano)
Emergensea: questa società ha una grande esperienza nei salvataggi complessi. Si serve di vari punti di appoggio e interviene anche nei casi di emergenza minori.
www.emergensea.net/it

Quella spanna d'acqua di sicurezza...
I dati dei miei scandagliamenti nei posti d'ormeggio si riferiscono alla media delle basse maree e sono il risultato – per quanto mi era possibile – delle mie misurazioni. Tuttavia, poiché è impossibile riportare le profondità effettive con una precisione centimetrica, è indispensabile prestare cautela in fase di avvicinamento.
All'ormeggio è sempre bene avere sotto la barca un "cuscinetto di sicurezza", basta un metro d'acqua, soprattutto sotto il timone, che altrimenti potrebbe subire danni quando si forma onda in porto.

Una cosa che mi riguarda
Del mio portolano è in circolazione un grande numero di riproduzioni pirata, soprattutto in Croazia. Il danno che me ne deriva è considerevole e mette a repentaglio il mio lavoro. Le copie illegali si trovano soprattutto sulle barche a noleggio e in genere sono facilmente riconoscibili. Prego gli amici naviganti, in caso vedessero copie di questo tipo, di inviarmi una breve comunicazione con il nome della barca, della società charter, data del rinvenimento e magari anche una foto. Ogni comunicazione rimarrà ovviamente confidenziale e nessun dato sarà trasmesso a terzi.
Il mio indirizzo email: karl-heinz.bestandig@t-online.de

Dalmazia centrale
Non solo l'isola di Hvar ma anche le altre isole meritano di essere viste. In queste acque le distanze tra i porti e le baie sono però maggiori rispetto alla Dalmazia settentrionale. Inoltre nelle località più battute, già intorno alle 14 si rischia di non trovare più un ormeggio libero. La zona di Makarska è incoronata da un imponente litorale montuoso, mentre chi ama le città storiche non dovrebbe mancare di visitare Trogir e Split.

Legenda dei simboli

- ACI Marina (l'abbreviazione „ACI“ indica ACI-Marina)
- 1.4.31.10 Marina estivo
- Distributore carburante nel porto
- Porto d'entrata (port of entry) permanente
- Campo boe legale

Presso alcuni distributori carburante il rischio di truffa a danno del cliente è più elevato. A tal riguardo queste stazioni sono segnalate con un punto interrogativo nei piani dei porti e in questa carta generale.
? Il contatore è azzerato all'inizio? Cosa indica alla fine del rifornimento? Le informazioni corrispondono alla ricevuta di pagamento? Nel 2023, numerosi distributori di carburante nei porti vendevano solo carburante Premium che costava da 30 a 70 centesimi in più. Per quanto si sa, questi distributori sono contrassegnati da una "P".
P Nei piani dei porti sono riportati anche l'orario di apertura dei distributori, che però può variare.

Costa di Velebit
Grigio, dirupato e aspro, il massiccio del Velebit si estende tra Novi-Vinodolski e Obrovac e raggiunge un'altezza di 1750m. Lungo questo tratto di costa poco popolato, i porti scarseggiano. Le baie sono selvagge e incontaminate ma spesso le profondità non sono idonee all'ancoraggio.
Questo litorale, solitamente poco ventilato, è da evitare quando minaccia Bora, che vi si abbatte con particolare frequenza e violenza.

Porti doganali
Dal 01.01.2023 la Croazia fa parte dell'area Schengen, per cui gli equipaggi non sono più obbligati a recarsi in un porto doganale quando entrano o escono da un Paese di area Schengen via mare.
Le procedure doganali di entrata/uscita rimangono obbligatorie quando si accede a Paesi non appartenenti all'area Schengen, come il Montenegro o la Turchia.
Il numero dei porti doganali è diminuito.

Slovenia (1,8 milioni di abitanti)
Nell'estate 1991 la Repubblica Socialista di Slovenia dichiarò l'indipendenza, dando così inizio al declino della Repubblica Socialista Federale di Jugoslavia. Da allora, questo piccolo stato ha varato efficaci riforme politiche ed economiche. Dal 2004 la Slovenia è membro dell'Unione Europea. La moneta nazionale è l'euro. La costa slovena adriatica ha una lunghezza di circa 25 miglia marine (46,6 km). Con i suoi moderni marina ha principalmente la funzione di punto di partenza per le barche che sono dirette a sud.
Prefisso telefonico nazionale: 00386

Bosnia-Erzegovina (4,5 milioni di abitanti)
Dopo le esperienze della Slovenia e della Croazia, anche la Bosnia ambiva ad ottenere l'indipendenza dalla Jugoslavia, ad eccezione della minoranza serba della popolazione. Nella primavera del 1992 la controversia degenerò in guerra civile. Inizialmente, le forze bosniaco-musulmane e croate si allearono contro i serbi bosniaci e le truppe jugoslave, ma dopo un anno anche i bosniaco-musulmani e i croati erano tra loro in conflitto. Soltanto dopo enormi sforzi da parte delle forze diplomatiche estere, sulla scorta degli interventi militari delle Nazioni Unite, l'accordo di Dayton nel dicembre 1996 pose fine allo spargimento di sangue. Sulla carta, la Bosnia-Erzegovina è uno stato in cui serbi, musulmani e croati convivono a parità di diritti, ma nella realtà, diffidenza e odio ostacolano tuttora il riavvicinamento tra i diversi gruppi etnici. La Bosnia-Erzegovina ha un unico sbocco sul mare Adriatico nella città di Neum.

Croazia (4,7 milioni di abitanti)
Subito dopo la Slovenia, anche la Croazia si proclamò indipendente dalla Repubblica jugoslava. A questa dichiarazione si oppose tuttavia la minoranza di 600.000 serbi che vivevano in Croazia, appoggiati dalle truppe jugoslave. Nell'estate del 1991 si arrivò al conflitto, che coinvolse tra l'altro l'intero entroterra della costa dalmata e anche alcune località sulla costa. Solo nel 1992 lo scontro si attenuò grazie all'intervento delle forze delle Nazioni Unite. Quasi un terzo del territorio croato si trovava allora sotto il totale controllo dei ribelli serbi. Poiché non si delineava alcuna trattativa di risoluzione al conflitto, nel 1994-1995 l'esercito croato riconquistò i territori occupati mediante una serie di offensive militari lampo. Gran parte della popolazione serba fuggì nel timore di attacchi vendicativi.
Non solo le molteplici conseguenze della guerra hanno contribuito a rallentare il cammino della Croazia verso uno stato di diritto democratico: innanzitutto, un nazionalismo ancora molto diffuso si opponeva al forte desiderio dei croati di entrare a far parte quanto prima dell'Unione Europea.
Le richieste da parte dell'Unione per un'efficace divisione dei poteri governativi, della libertà di stampa e di tutela da parte dello stato della minoranza serba si andavano sempre più realizzando. Dal 1° luglio 2013 la Croazia è uno degli stati membri dell'Unione Europea. Dal 1° gennaio 2023 l'Euro è la valuta nazionale. Economicamente la Croazia poggia tuttora su fragili fondamenta. Il debito nazionale è alto. Questo è un paese in radicale cambiamento.
Chi ne è consapevole affronta con più serenità le difficoltà a cui il paese dovrà far fronte.
Prefisso telefonico nazionale: 00385

Montenegro (700.000 abitanti)
Questo piccolo paese, che per diversi secoli fu legato politicamente e culturalmente alla Serbia, aderì per qualche anno anche dopo il crollo della Jugoslavia al regime di Slobodan Milošević. Tuttavia in seguito alle sanzioni internazionali che ne derivarono, sempre più montenegrini furono indotti a mettere in discussione questa alleanza.
Nel 1997 la popolazione votò a favore di un governo di tendenza occidentale e portò il paese a distaccarsi da Milošević. Anche dopo la caduta del dittatore serbo, il Montenegro mirava alla piena indipendenza. Alle elezioni parlamentari del 2002 il partito montenegrino di governo di allora e tuttora in carica ottenne la maggioranza assoluta. Questo lo portò per la prima volta a detenere una posizione di massimo potere che mira a fare del Montenegro "la Monaco del futuro". Nel referendum popolare del maggio 2006, circa il 55% degli elettori votò per la separazione del Montenegro dalla Serbia, che nel frattempo è stata riconosciuta come diritto internazionale. Dall'estate 2017 il Montenegro è entrato a far parte della Nato.
Negli ultimi anni migliaia di diportisti hanno scelto il Montenegro, e la maggior parte è rimasta positivamente sorpresa dell'ospitalità ricevuta. In concomitanza allo sviluppo delle infrastrutture nautiche vi è stato aumento dei prezzi un tempo vantaggiosi. Un aspetto decisamente negativo è l'elevato livello di inquinamento delle coste e delle acque. Durante la stagione balneare si dovrà anche mettere in conto anche un invasivo inquinamento acustico, a volte quasi insopportabile.
Se per l'ingresso si è muniti di passaporto in corso di validità non ci sono problemi, mentre con la carta d'identità potrebbero esserci difficoltà al confine. Una vignetta per una settimana di navigazione costava, nel 2023, 26 euro per una barca a vela di 12,5m; 86 euro per un motoryacht o catamarano della stessa lunghezza. L'Euro è la valuta nazionale.
Prefisso telefonico nazionale: 00382

Dalmazia meridionale
Molto belli il centro storico di Korčula e le isole Lastovo e Mljet. Chi desidera andare a Dubrovnik, la "perla dell'Adriatico", deve quantomeno visitare anche una delle isole dell'arcipelago delle Elafiti.
Costa del Montenegro
La baia delle Bocche di Cattaro è la più bella, seguita dalla località balneare di Budva, che però è molto caotica nei mesi estivi. Pochi sono però i porti e le baie ben protetti. Inoltre ovunque l'ancoraggio libero non è ben visto dalle autorità, a volte non viene proprio concesso.

Piran (4100 abitanti, porto doganale permanente*)

Pittoresca cittadina medievale affacciata sul mare. Il porto è relativamente caro e in alta stagione solitamente è pieno già nel primo pomeriggio. Se ci sono lavori in corso, lo spazio per l'ormeggio è ulteriormente ridotto. Il distributore carburante è stato spostato più lontano. Previa avviso alla capitaneria di porto o alle autorità preposte si può ormeggiare per una notte. In alternativa, si può occupare un posto assegnato e momentaneamente libero, oppure attraccare alla banchina della dogana.

Non tutti gli ormeggi sono adatti alle barche sopra i 12m a causa delle trappe che sono troppo corte.

Con l'oscurità una delle briccole dietro al molo della dogana, fissate sul fondo con un blocco di cemento, quella più vicina al molo è un ulteriore pericolo.

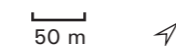
Servizi igienici essenziali vicino al molo della dogana.

Da vedere: città vecchia, museo, panorama dal campanile.

* Procedure doganali di ingresso/uscita obbligatorie con un Paese non appartenente all'area Schengen, ad esempio il Montenegro.

L'area bagnanti si estende dal frangiflutti fino a Rt Madona ed è larga 300m. Accesso e ancoraggio sono vietati.

Il fanale è spostato di circa 15m dall'estremità del molo!



Portorož (2900 abitanti)

Vivace e curata località balneare con un ampio ventaglio di attività ricreative. Grande centro sportivo (tennis, pallacanestro, minigolf ecc.), circuito go-kart e spiaggia sabbiosa, creata artificialmente, a pagamento in prossimità del marina.

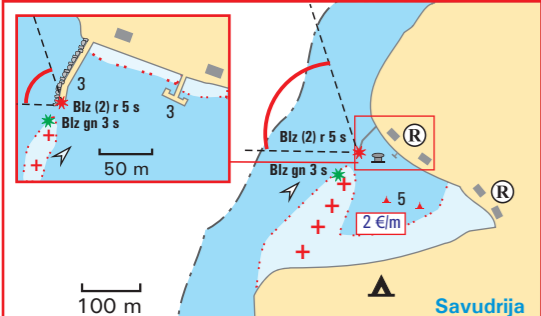
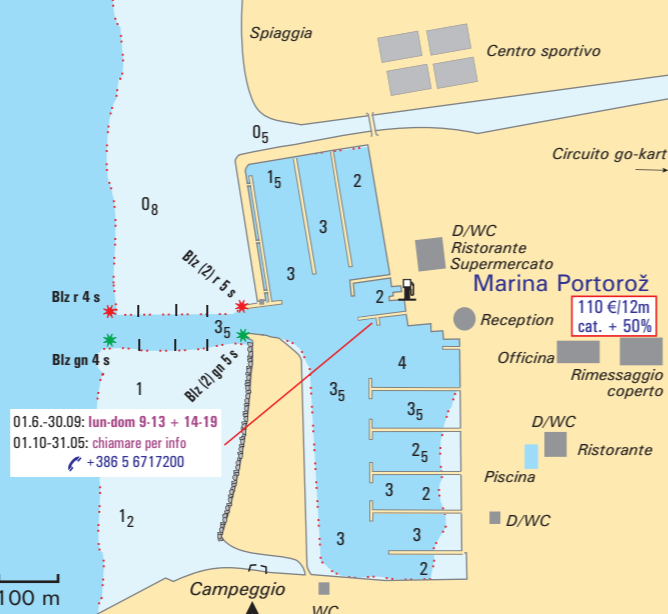
Marina Portorož (LOA max. 22m)

650 posti barca in acqua e 350 a terra (anche al coperto), travel-lift fino a 60t, gru da 7,5t, scivolo. Assistenza per motori e apparati elettronici, velaio, forniture nautiche, supermercato, ristoranti, noleggio auto, piscina, lavanderia, piccolo hotel e succursale del porto (pratiche doganali solo a Pirano). Servizio di videosorveglianza. Nel 2021 il marina è stato venduto a una finanziaria. I servizi igienici sono stati migliorati, ma nel resto del porto rimane ancora molto da fare.

Sul lato sinistro dell'ingresso del porto vi è una postazione di controllo, dove vengono assegnati gli ormeggi per il transito. Si può essere disturbati dai rumori provenienti da un parco dei divertimenti situato nelle vicinanze.

Marina Portorož, SL-6320 Portorož,
Tel. +386 5 6761100
reception@marinap.si
www.marinap.si
VHF Ch 17

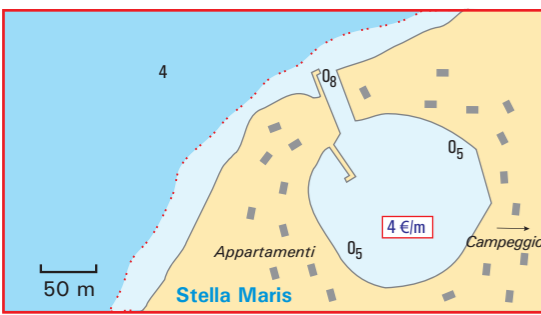
01.6.-30.09: lun-dom 9-13 + 14-19
01.10-31.05: chiamare per info
+386 5 6717200



Savudrija (300 abitanti)

La baia è raggiungibile solo attraverso un passaggio largo appena circa 12m e profondo 3,5m. Il porticciolo è stato ampliato, ma di solito è pieno (pescherecci, vedette della polizia).

La possibilità di ancoraggio nella baia è pressoché nulla, però ci sono 5 gavitelli per il transito. Due ristoranti assai frequentati.

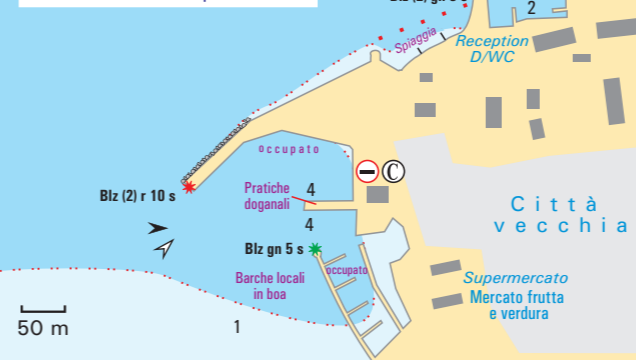


Stella Maris (Tel. +0385 52 710 900, stella.maris@istracamping.com)

Villaggio turistico per circa 5000 ospiti con porticciolo proprio per 80 barche, pescaggio max. 0,8m. Vi è uno scivolo, ma a malapena accessibile per le auto con barca carrellabile. Supermercato, ristoranti, laguna con spiaggia poco a S.

Per il porto è responsabile l'amministrazione portuale di Umago
Tel. +0385 55 743 366, info@loon.hr

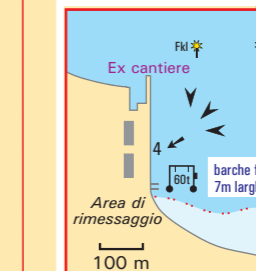
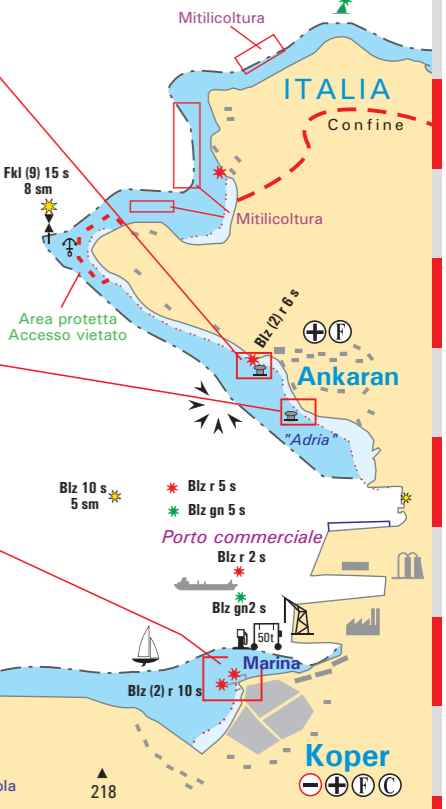
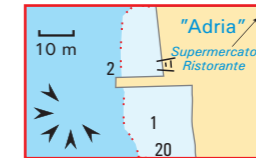
Koper (52.000 abitanti, porto doganale permanente): centro industriale e portuale. Edifici storici nella città vecchia.
Marina Koper (LOA max. 18m)
70 posti barca in acqua, 30 a terra, travel-lift da 50t, gru da 3,5t, scivolo, assistenza tecnica.
Marina Koper, SL-6000 Koper
Tel. +386 5 6626100 VHF Ch 17
info@marina-koper.si
www.marina-koper.si



Bernardin
Complesso alberghiero per 1500 ospiti, provvisto di porticciolo per 45 barche, LOA max. 10m, pescaggio 1,1m.
Hotel Bernardin, SL-6320 Portorož
Tel. +386 5 69070000
marina@bernardingroup.si
www.bernardingroup.si



Ankanan (3200 abitanti)
Tranquilla località di mare, adatta al diporto ma non particolarmente bella. Ormeggi modesti presso il villaggio turistico "Adria" e circa 800m a N di fronte a un ospedale.



Yachtcenter Izola
Dry marina, con rimessaggio coperto e assistenza tecnica.
Tel. +386 5 6630990
info@yachtcenter.si
www.yachtcenter.si



Izola (16.000 abitanti) Non è più un porto d'ingresso
Vecchio borgo di pescatori con un moderno marina. Ormeggi per il transito all'ex molo della dogana, alla banchina comunale o sul lato nord del primo pontile (in genere gratis fino a 2h) Docce/WC nel container sulla banchina.

Marina Izola (LOA max. 30m)
620 posti barca in acqua, 100 a terra. Travel-lift da 50t, scivolo, assistenza tecnica, ristorante, supermercato.
Marina Izola, Tomažičeva 4a
SL-6310 Izola
Tel. +386 5 6625400
izola@marinaup.com
www.marinaup.com

I nuovi pontili galleggianti, installati nel 2023, sono fruibili da unità fino a 12m. Finora la tariffa d'ormeggio è un po' più bassa rispetto a quella applicata nel marina vero e proprio.

ACI-Marina (LOA max. 40m)
475 posti barca in acqua, 40 a terra, travel-lift da 100t, scivolo, assistenza tecnica, forniture nautiche, lavanderia, minimarket e ristorante. Alcune aree del marina sono obsolete. Nelle vicinanze, fermata dei mezzi pubblici diretti in città. nelle v in alternativa, mettersi di fronte al porto comunale al molo della dogana.
ACI-Marina, HR-52470 Umag, Tel. +385 52 741066
m.umag@aci-club.hr www.aci-marinas.com

Umag (7000 abitanti) Porto doganale
Vivace località turistica. Di notte i fanali del porto possono confondersi con le luci retrostanti della città.
Alcuni ormeggi con corpo morto anche nel porto comunale. Venti settentrionali di burrasca possono generare un'onda insidiosa. Di solito a E del molo doganale attraccano i pescherecci e le barche turistiche. Campo boe per il transito nella baia del porto. VHF Ch 10

90 €/12m cat. +25%
2 €/m 3 €/m cat
1,5 €/m
per barche max. 10t
Blz (2) w/r 8 s 6-8 sm
Blz (3) r 3 s
Blz gn 3 s
Blz (2) gn 4 s
Blz gn 5 s
Blz 3 s
Dogana permanente
Hotel Adriatic
Reception D/WC
Lun-dom 6-22 +385 91 4971138
50 m Molo dell'albergo
Molo dogana
Hotel Kristal
100 m

Novigrad (3000 abitanti)
Piacevole cittadina. Nell'atterraggio notturno bisogna tenere conto che il settore bianco S del faro copre anche i bassifondi. VHF ch 10 per il porto e le boe.

Marina Nautica (LOA max. 27m)
225 posti barca in acqua, 50 a terra, travel-lift da 80t, distributore carburante (se non c'è nessuno, suonare il campanello o portare le taniche alla stazione di servizio sulla strada), assistenza tecnica, albergo.
! Il segnale cardinale N all'ingresso è piccolo e pertanto difficile da individuare, anche di giorno. Per i fondali vedi nota a fianco.
Le trappe rimangono in superficie, per cui si rischia di rimanervi impigliati. Poco spazio per manovrare. Meglio annunciare l'arrivo sul ch 17 VHF.
Se si ormeggia nella parte SE del marina, bisogna preparare uno spring centrale per i finger. Se si ha bisogno di un adattatore per la corrente, viene dato in prestito con una cauzione di 50 Euro.

Marina Nautica, HR-52466 Novigrad
Tel. +385 52 600480, VHF ch 17
nautica@marina21.com
www.marina21.com

Il marina riporta fondali di 4m all'ingresso, ma talvolta misurano solo 2,3m a causa dell'insabbiamento.

78 €/12m cat. + 100%
2 €/m 3 €/m cat
4 €/m
Blz 3 s
Blz (2) gn 5 s
Lun-dom 7-22
Albergo
Ristorante
Reception
Spiaggia
Città vecchia
Area bagnanti
Parco
D/WC
2 occupato
Sono presenti le trappe, ma alcune sono troppo corte
Blk w/r/gn 5 s 6-8 sm
3 €/m
Diversamente da quanto indicato sulle carte nautiche, il settore bianco si estende anche sui bassifondi.

50 m

Červar Porat Accanto a un albergo in stato di abbandono vi sono numerose villette, in gran parte di proprietà di famiglie slovene che le abitano il fine settimana o durante le vacanze. Forniture nautiche adiacenti agli uffici del marina con una buona gamma di articoli.

Marina Červar Porat
250 posti barca in acqua per unità fino a 25m di lunghezza, 50 posti a terra. Gru fino a 10t e assistenza tecnica.
Marina Červar Porat, HR-52440 Poreč
Tel. +385 52 436661, VHF ch 17
marina.cervar@plavalaguna.com
www.plavalaguna.com

Sv. Marina
La banchina di fronte al ristorante in genere è occupata.
Lavori in corso
Barche locali su gavietelli
20 m

69 €/12m cat. + 50%
Blz (3) w/r 10 s 6-9 sm
Fkl 5 sm
Fkl (9) 15 s 5 sm
Fkl (9) 15 s 5 sm
Villaggio turistico Lanterna
Frangiflutti in costruzione
Mitilicoltura
Spesso vengono distese delle reti
Di notte a malapena visibile
Praticare il passaggio solo con mare calmo e con la massima cautela.

500 m

Umag
Villaggio turistico Stella Maris
Baia balneare
Campi da tennis
Blz (2) w/r 8 s 6-8 sm
Blz 3 s
Blz gn 5 s
Blz (2) gn 5 s
Posoj
Ex cementificio
Spina
Potočina
Discoteca, a volte musica ad alto volume di notte
Camping Finida

Lovrečica (200 abitanti)
In prossimità del molo il fondo è a tratti roccioso, attenzione alle profondità (1-2m). Ristoranti e supermercato sul posto. A volte possono esserci delle boe nella baia (non per il transito).

Dalja (300 abitanti)
Generalmente il molo è occupato. Attenzione alle vecchie catenarie e alle cime sul fondo in prossimità dello stesso, nelle quali l'ancora si può incattivire. A parte questo, il fondo è buon tenitore, tuttavia è prevalentemente algoso a S e a SW del molo. Alimentari e ristoranti nelle vicinanze.

Novigrad
Luka Mirna
Buona tenuta dell'ancora, acqua un po' torbida
Blk w/r/gn 5 s 5-8 sm
Villaggio turistico Lanterna
Cava di pietra
Mirna
Sv. Marina
Červar Porat

50 m
300 m
50 m
300 m
10 m

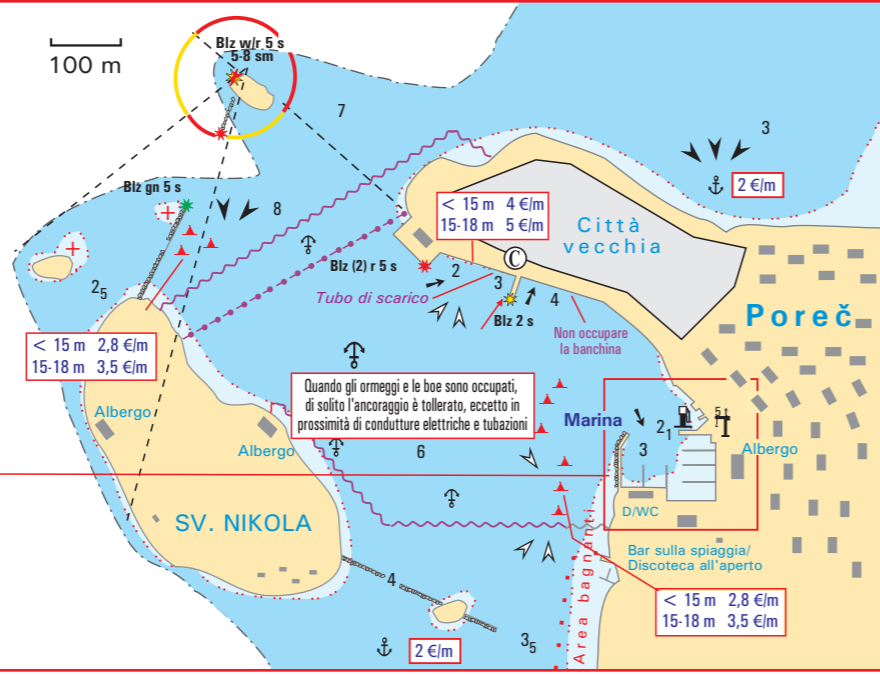
Poreč (8000 abitanti)
 Cittadina d'arte molto frequentata. Pochi ormeggi per il transito nel marina. Campo boe all'esterno del marina, che però è disturbato dall'ondeggiamento sollevato dal passaggio delle barche. Ormeggi anche alla banchina comunale a W del molo doganale, alcuni provvisti di corpo morto, acqua e corrente.
 Il molo carburante è basso, posizionare i parabordi in basso. Eventualmente servirsi dal benzinai della stazione di servizio sulla strada.
 Spesso musica alta fino alle prime ore del mattino, soprattutto nella parte sud della darsena.

15.06-15.09 Lun-dom 6-22
 16.09-14.06 Lun-sab 7-19, dom 7-13
 Tel. +385 91 4971123

A tratti massicciata sommersa sul lato interno
 50 m

Marina Poreč
 120 ormeggi, gru da 5t, servizi igienici
 Tel. +385 52 451913
 info@marinaporec.com
 VHF ch 17

80 €/12m cat. +50%

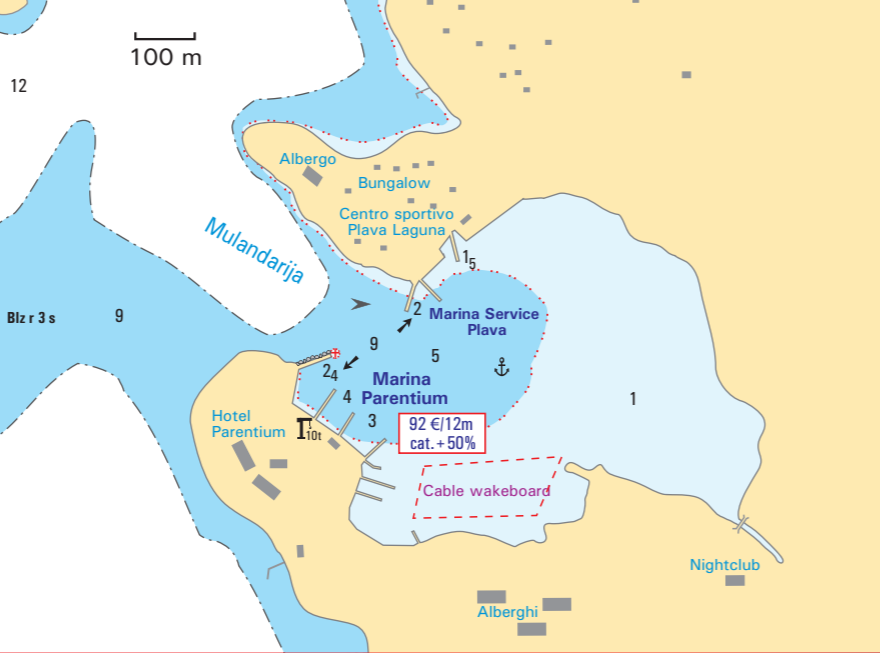


Mulandarja
 Ormeggi all'interno di Marina Parentium e nel porticciolo antistante gestito dalla società Plava. Nella baia il fondo è prevalentemente di limo molle, cattivo tenitore.

Marina Service Plava (LOA max. ca. 8m)
 80 posti barca in acqua, 20 a terra, gru da 2t, autogru da 20t su richiesta.
 Tel. +385 52 451354, mobile +385 98 335761

Marina Parentium (LOA max. 20 m)
 150 posti barca in acqua e 30 a terra, assistenza tecnica, gru da 10t, ristorante e alimentari. Supermercato nel complesso alberghiero, a circa 500m.
 Prestare attenzione alle profondità a causa della massicciata sul lato interno del frangiflutti. Con forti venti occidentali e con la bora nel marina si forma un po' di risacca.

Marina Parentium, HR-52440 Poreč,
 Tel. +385 52 452210, VHF ch 17
 marina.parentium@plavalaguna.com
 www.plavalaguna.com



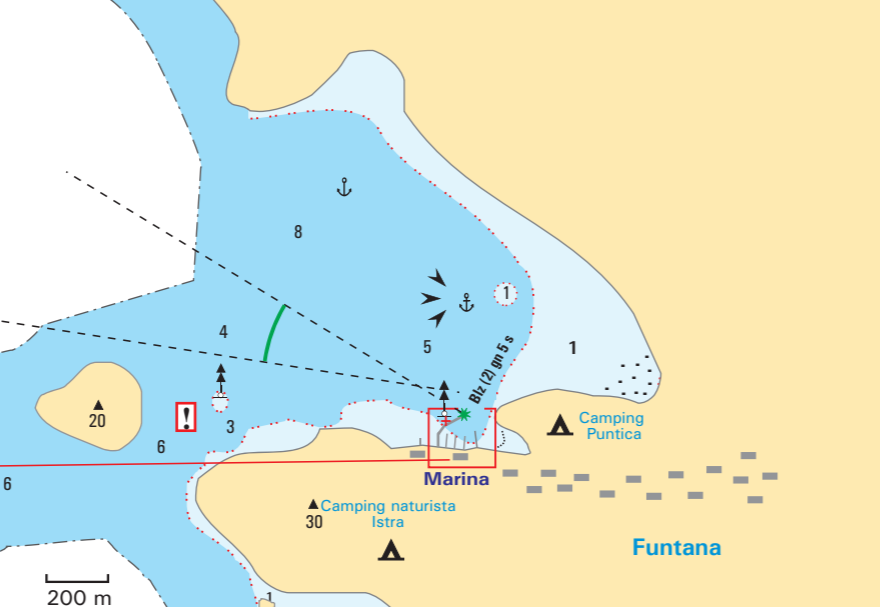
Funtana (800 abitanti)
 Località turistica. Spesso acqua torbida nella baia.

Marina Funtana (LOA max. 25m)
 180 posti barca in acqua, 50 a terra, gru mobile da 13t, minimarket, forniture nautiche, minimarket.

Marina Funtana HR-52452 Funtana
 Tel. 052-428500 VHF ch 17
 funtana@montraker.hr
 www.montraker.hr

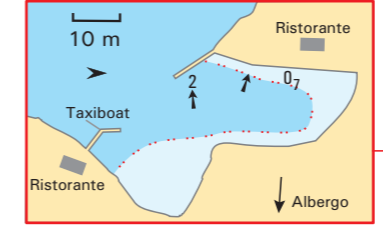
81 €/12m cat. +50%

A volte si registrano variazioni di marea fino a 1,5m

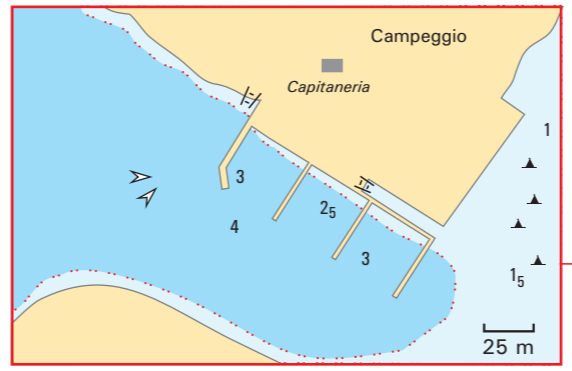
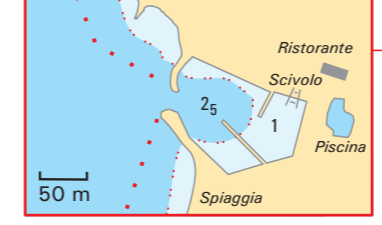


Pagina 9

Porto turistico Jedro
 Il porto è in gran parte riservato alle barche degli ospiti dell'albergo e del complesso turistico.



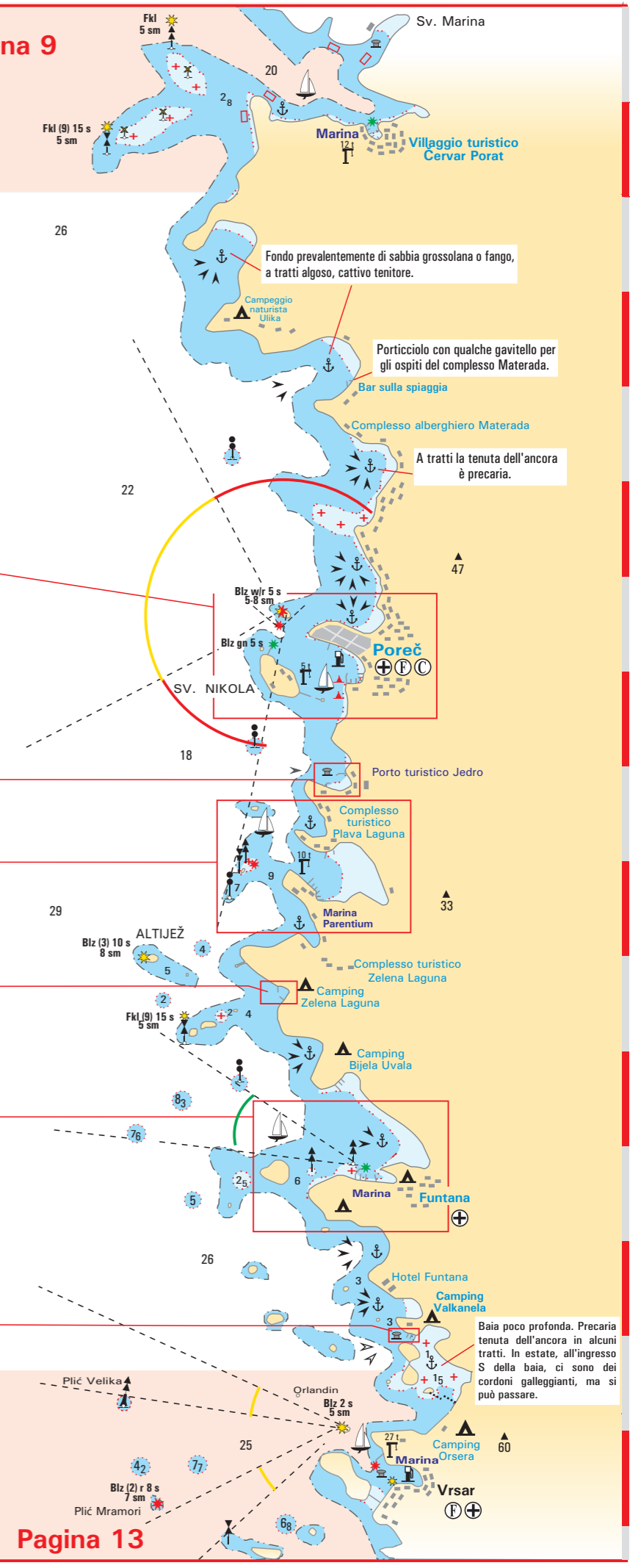
Porto turistico Zelena Laguna
 Riservato alle barche (max. LOA a ca. 6m) degli ospiti del campeggio.
 Tel. +385 52 410 700



Valkanela
 Campeggio per circa 6000 ospiti. Porto provvisto di corpi morti per unità fino a 8,5m di lunghezza. Due scivoli e talvolta gru mobile da 10t. Ristoranti e supermercato sul posto.

Camping Valkanela, HR-52450 Vrsar
 Tel. +385 52 80020
 valkanaela@maistra.hr o info@maistra.hr
 www.maistracamping.com

Pagina 13



Fondo prevalentemente di sabbia grossolana o fango, a tratti algoso, cattivo tenitore.

Porticciolo con qualche gavitello per gli ospiti del complesso Materada.

Bar sulla spiaggia

Complesso alberghiero Materada

A tratti la tenuta dell'ancora è precaria.

Baia poco profonda. Precaria tenuta dell'ancora in alcuni tratti. In estate, all'ingresso S della baia, ci sono dei cordoni galleggianti, ma si può passare.

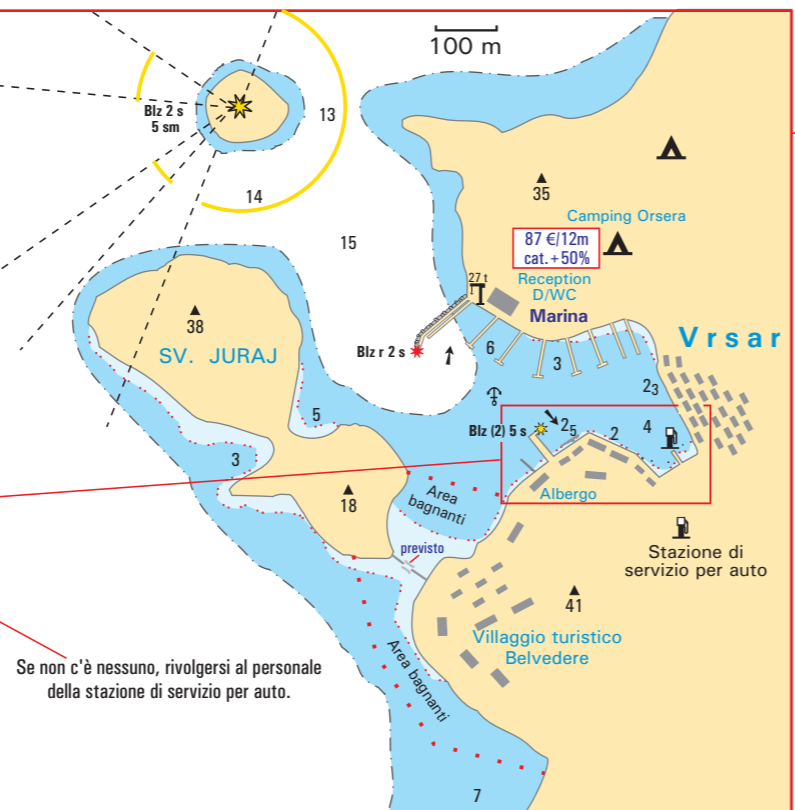
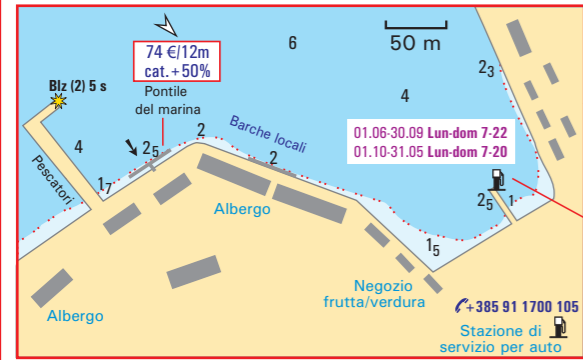
Vrsar (1500 abitanti)
 Borgo di pescatori e nota località turistica. Interessante la chiesa Sv. Marija (XII secolo, bel panorama dal campanile). Si consiglia di contattare la marina in anticipo, poiché i posti non sono molti.
 Spesso in estate, musica ad alto volume fin dopo mezzanotte da una discoteca vicina.

Marina Vrsar (LOA max. 50m)

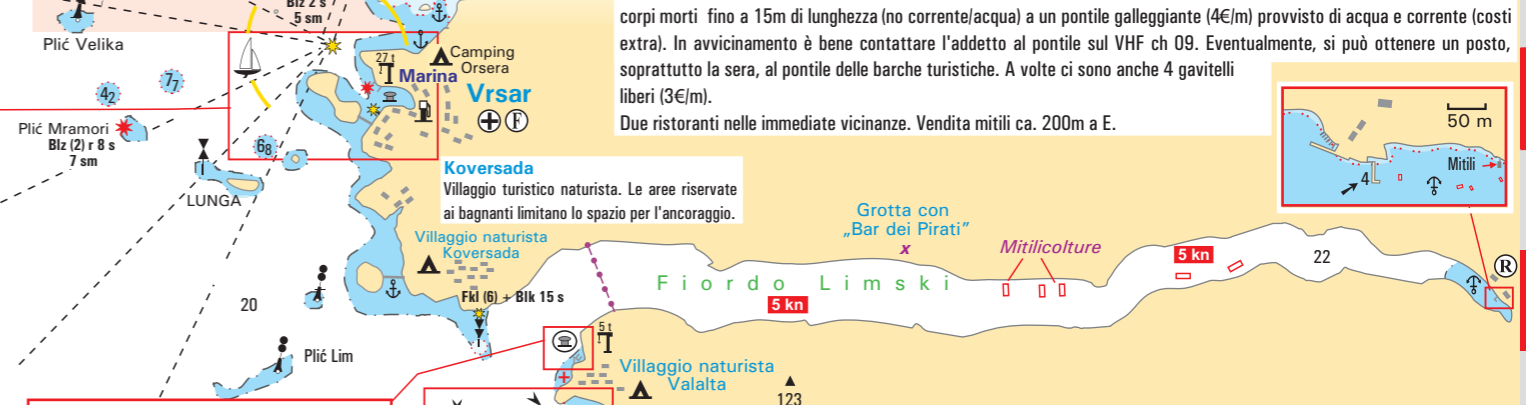
200 posti barca in acqua, 40 a terra, forniture nautiche, gru a cavalletto da 27t, riparazioni, ristorante (spesso apprezzato dagli ospiti).

Marina Vrsar, HR-52450 Vrsar, Tel. +385 52 441052, 441062 VHF ch 17

vrsar@montraker.hr www.montraker.hr



Pagina 11

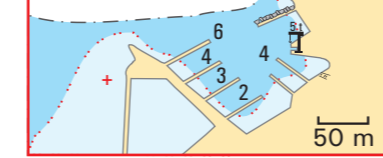


Valalta

Villaggio turistico naturista per circa 5000 ospiti che comprende un campeggio, bungalow e un porto. Ormeggi con corpo morto per barche in transito (max. LOA 10m) su ambo i lati del molo foraneo (con la Bora e forte vento da W il lato esterno non offre sufficiente ridosso). Gru da 5t, ristoranti e supermercato. Trattandosi di una struttura naturista, anche nell'ambito del porto bisogna adeguarsi. Vietato portare con sé animali.

Valalta bb, HR-52210 Rovinj, Tel. +385 52 804800, Fax 821004 valalta@valalta.hr www.valalta.hr

78 €/10m cat. +50%



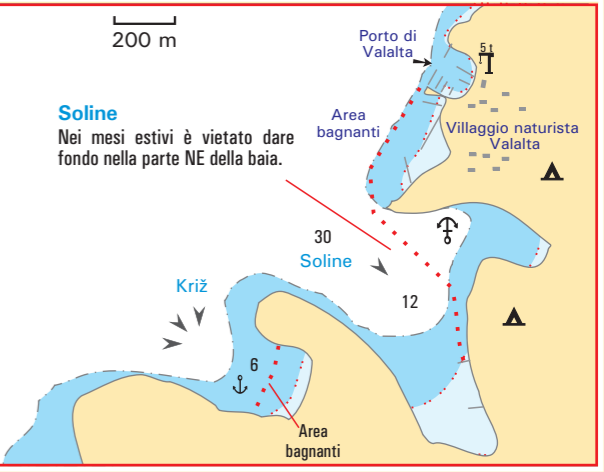
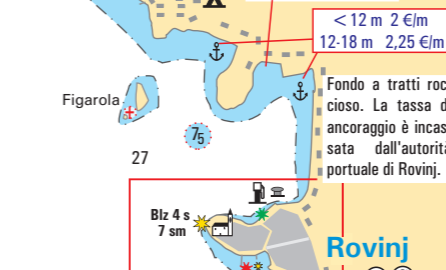
Fiordo di Limski

Ora anche la metà E del "fiordo" è accessibile. Evitare di fare onda in prossimità delle mitilcolture; vietata la pesca. Circa 7 corpi morti fino a 15m di lunghezza (no corrente/acqua) a un pontile galleggiante (4€/m) provvisto di acqua e corrente (costi extra). In avvicinamento è bene contattare l'addetto al pontile sul VHF ch 09. Eventualmente, si può ottenere un posto, soprattutto la sera, al pontile delle barche turistiche. A volte ci sono anche 4 gavitelli liberi (3€/m).
 Due ristoranti nelle immediate vicinanze. Vendita mitili ca. 200m a E.

Soline

Nei mesi estivi è vietato dare fondo nella parte NE della baia.

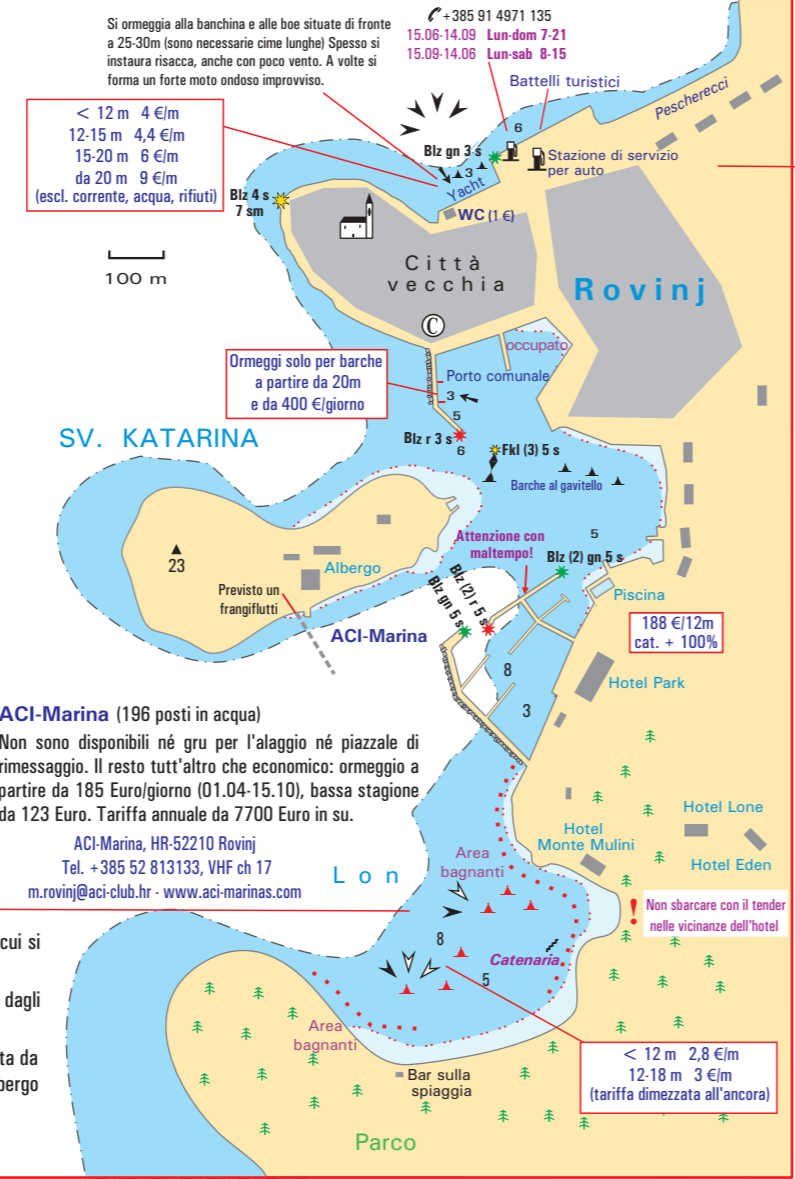
< 12 m 2 €/m
 12-18 m 2,25 €/m



La città vecchia di Rovinj vista dall'ACI-Marina



Rovinj (12000 abitanti)
 Cittadina molto pittoresca.
 A N della città vecchia vi è una banchina carburante a W della quale vi è possibilità di ormeggio (gavitelli invece di trappe). Qui bisogna usare cime lunghe, da passare nell'anello superiore del gavitello.
 L'ACI-Marina ristrutturato nel 2019 ora è notevolmente più caro. Adesso come prima gli ormeggi sono spesso disturbati da una fastidiosa risacca. Il lungo pontile foraneo diventa pericoloso per le barche all'ormeggio quando soffiano violente raffiche da burrasca e forti venti occidentali.
 A N del marina alcuni pescherecci sono alla boa senza luci di fonda.
 La città vecchia merita una visita. Dal campanile della chiesa si gode una bella vista. Un bel parco a S del marina.



ACI-Marina (196 posti in acqua)

Non sono disponibili né gru per l'alaggio né piazzale di rimessaggio. Il resto tutt'altro che economico: ormeggio a partire da 185 Euro/giorno (01.04-15.10), bassa stagione da 123 Euro. Tariffa annuale da 7700 Euro in su.

ACI-Marina, HR-52210 Rovinj Tel. +385 52 813133, VHF ch 17 m.rovinj@aci-club.hr - www.aci-marinas.com

Lon

Circa 20 boe nella baia per barche fino a 18m di lunghezza. Anche l'ancoraggio è a pagamento.
 Attenzione alla pesante catenaria sul fondo di fronte al lato E della baia, in cui si potrebbe incattivire l'ancora.
 A volte la baia è disturbata fino a notte inoltrata dalla musica proveniente dagli alberghi circostanti.
 In estate buona parte della baia è occupata dall'area di balneazione circoscritta da cordoni galleggianti. L'approdo con il tender non è gradito. Nei dintorni dell'albergo alcuni equipaggi hanno "messo al sicuro" il tender mentre erano al ristorante.

Sv. Andrija

L'isola ospita un albergo con porticciolo, dove però raramente le barche in transito trovano posto (talvolta si può prenotare: crveni-otok@port-rovinj.hr). Con forti venti occidentali il molo viene inondato in parte o completamente.

Al largo del porticciolo sono installati alcuni gavitelli amministrati dal porto di Rovinj. Taxiboat per Rovinj A/R 7€ a persona.



Sv. Ivan

Isolotto deserto. Fondo in parte roccioso. Il breve pontile sul lato E della baia è in uso soprattutto ai taxiboat.



