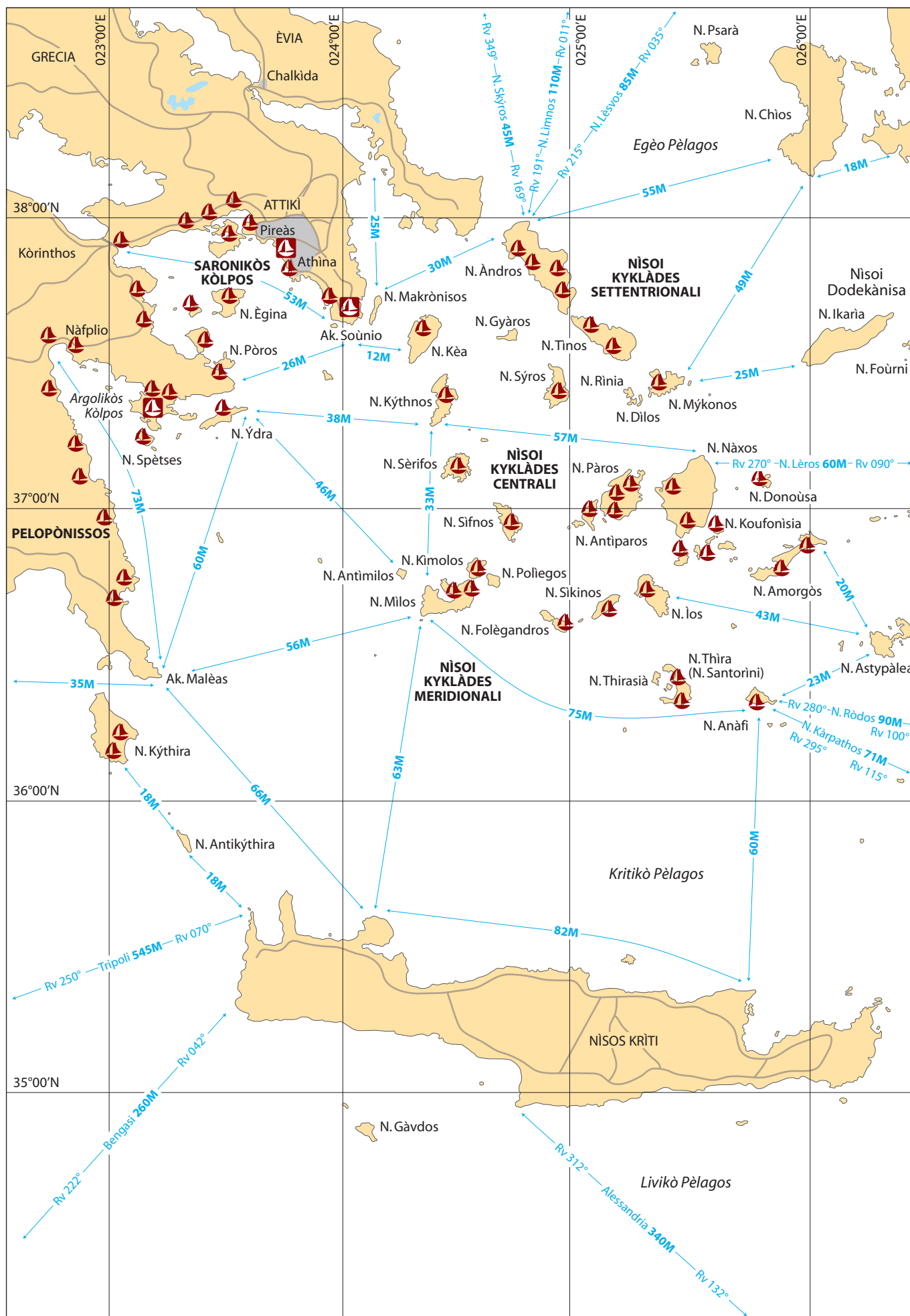
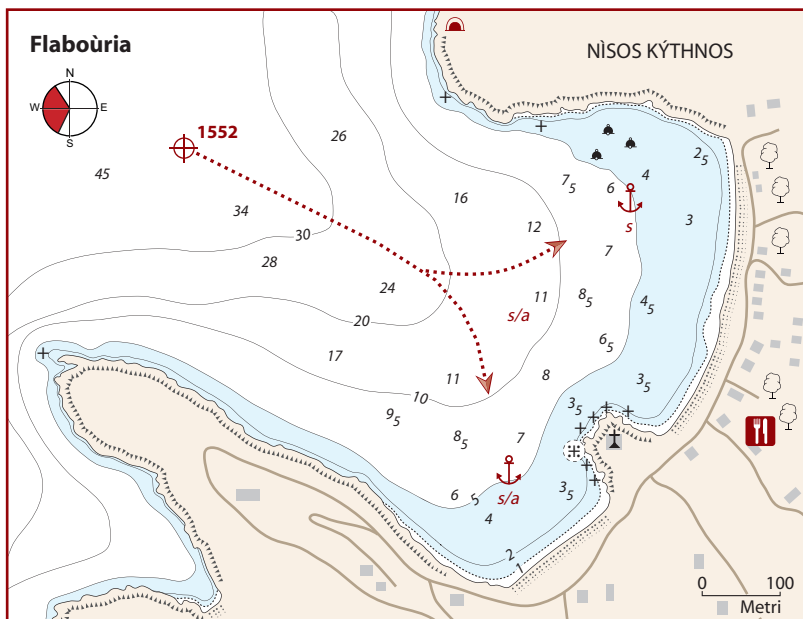


CONTENUTO

DISTANZE E ROTTE PRINCIPALI	4
CARTE NAUTICHE TRADIZIONALI	5
CARTOGRAFIA ELETTRONICA	6
INFORMAZIONI GENERALI	7
METEOROLOGIA	14
<hr/>	
AREA A PELOPONNESO COSTA ORIENTALE TAVOLE 1-40	23
<hr/>	
AREA B GOLFO DI SARONICO TAVOLE 41-99	72
<hr/>	
AREA C CICLADI SETTENTRIONALI TAVOLE 100-146	141
<hr/>	
AREA D CICLADI CENTRALI TAVOLE 147-192	198
<hr/>	
AREA E CICLADI MERIDIONALI TAVOLE 193-225	251
<hr/>	
INDICE	290

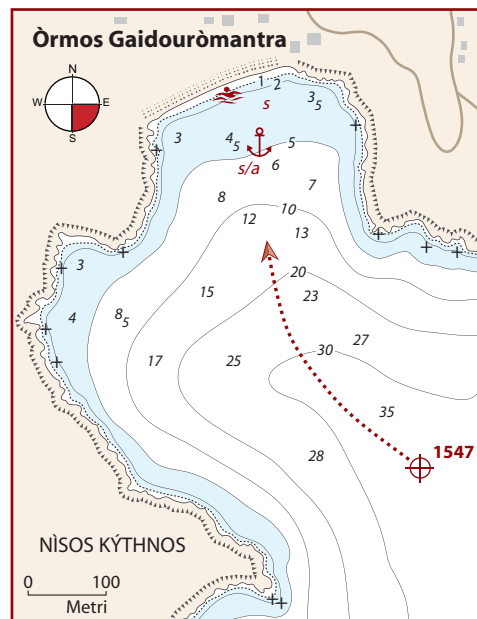


**Flabouria**

⚓ **1552** 37°22'00N 024°23'55E

Baia tranquilla, ben protetta dal meltemi, specie nella parte N. Ancorare dove si preferisce, in 4-6m d'acqua.

Alcuni moletti di sbarco lungo le rive.

**Òrmos Gaidouròmantra**

⚓ **1547** 37°18'86N 024°24'27E

Dare fondo all'ancora in centro, a 80-100m dalla spiaggia, in 4-6m, cercando di evitare le macchie d'alga. Discreta protezione dal meltemi.

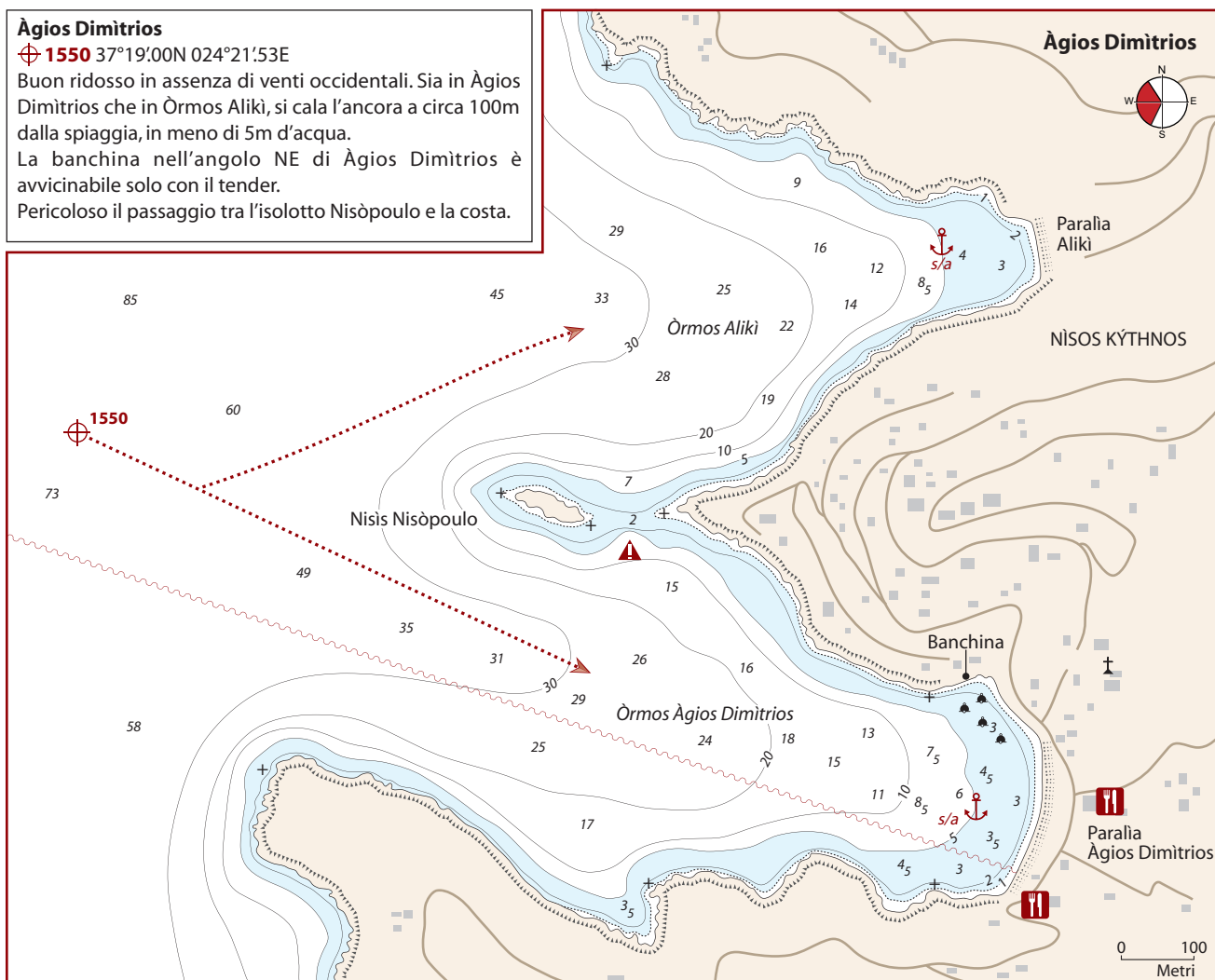
Àgios Dimitrios

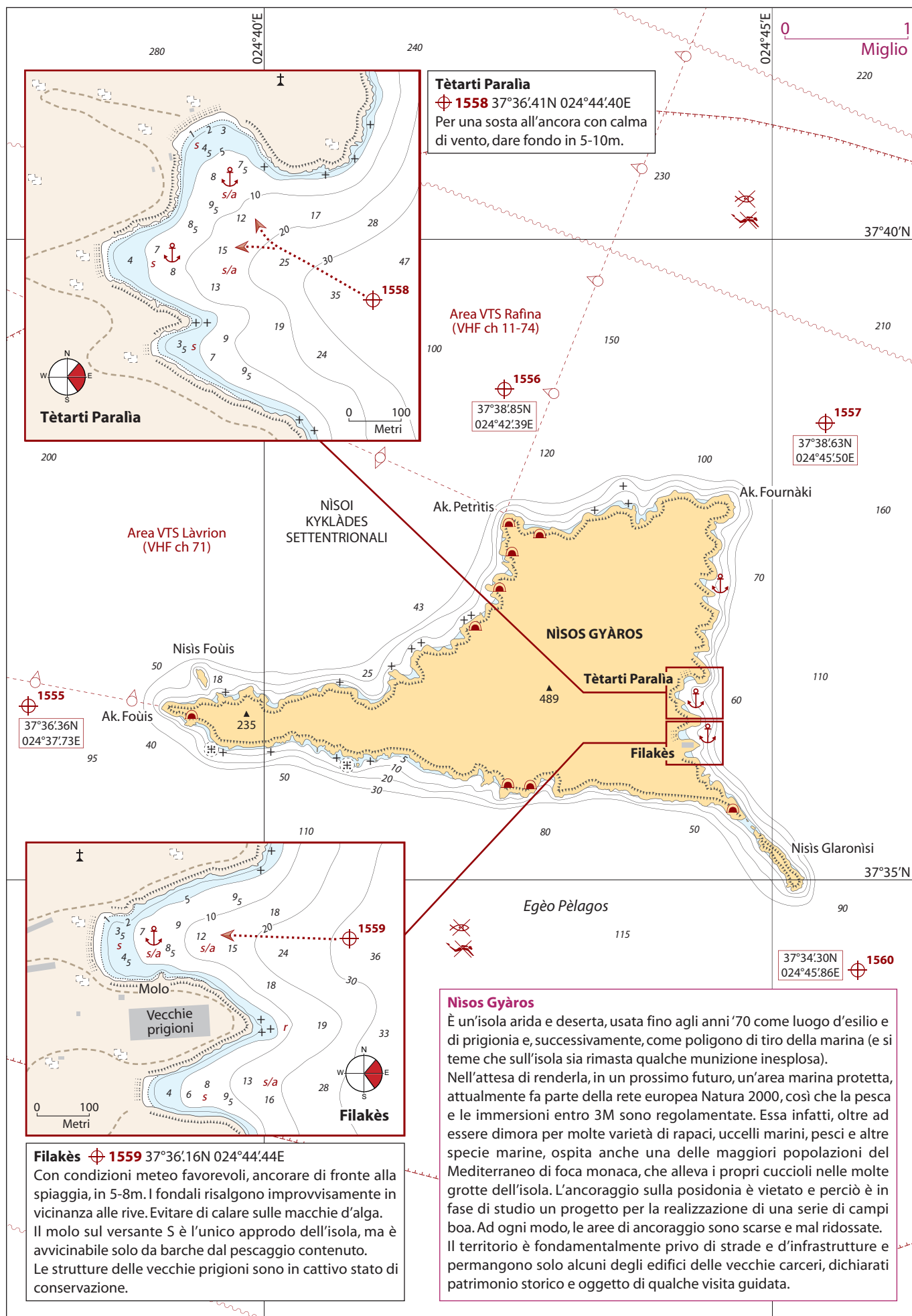
⚓ **1550** 37°19'00N 024°21'53E

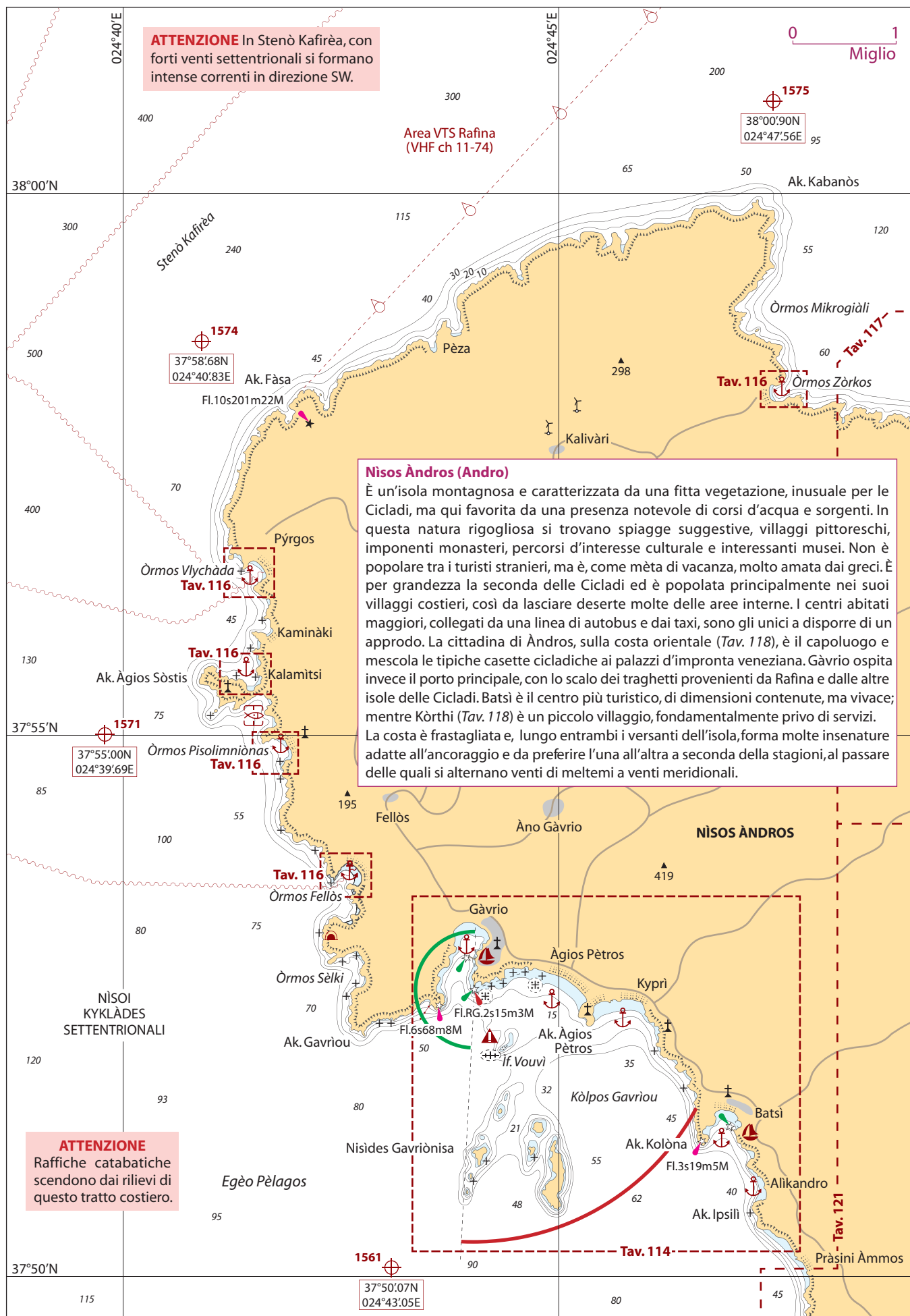
Buon ridosso in assenza di venti occidentali. Sia in Àgios Dimitrios che in Òrmos Aliki, si cala l'ancora a circa 100m dalla spiaggia, in meno di 5m d'acqua.

La banchina nell'angolo NE di Àgios Dimitrios è avvicinabile solo con il tender.

Pericoloso il passaggio tra l'isolotto Nisòpoulo e la costa.







Nìsos Àndros (Andro)

È un'isola montagnosa e caratterizzata da una fitta vegetazione, inusuale per le Cicladi, ma qui favorita da una presenza notevole di corsi d'acqua e sorgenti. In questa natura rigogliosa si trovano spiagge suggestive, villaggi pittoreschi, imponenti monasteri, percorsi d'interesse culturale e interessanti musei. Non è popolare tra i turisti stranieri, ma è, come mèta di vacanza, molto amata dai greci. È per grandezza la seconda delle Cicladi ed è popolata principalmente nei suoi villaggi costieri, così da lasciare deserte molte delle aree interne. I centri abitati maggiori, collegati da una linea di autobus e dai taxi, sono gli unici a disporre di un approdo. La cittadina di Àndros, sulla costa orientale (Tav. 118), è il capoluogo e mescola le tipiche casette cicladiche ai palazzi d'impronta veneziana. Gávrio ospita invece il porto principale, con lo scalo dei traghetti provenienti da Rafina e dalle altre isole delle Cicladi. Batsi è il centro più turistico, di dimensioni contenute, ma vivace; mentre Kòrthi (Tav. 118) è un piccolo villaggio, fondamentalmente privo di servizi. La costa è frastagliata e, lungo entrambi i versanti dell'isola, forma molte insenature adatte all'ancoraggio e da preferire l'una all'altra a seconda della stagione, al passare delle quali si alternano venti di meltemi a venti meridionali.