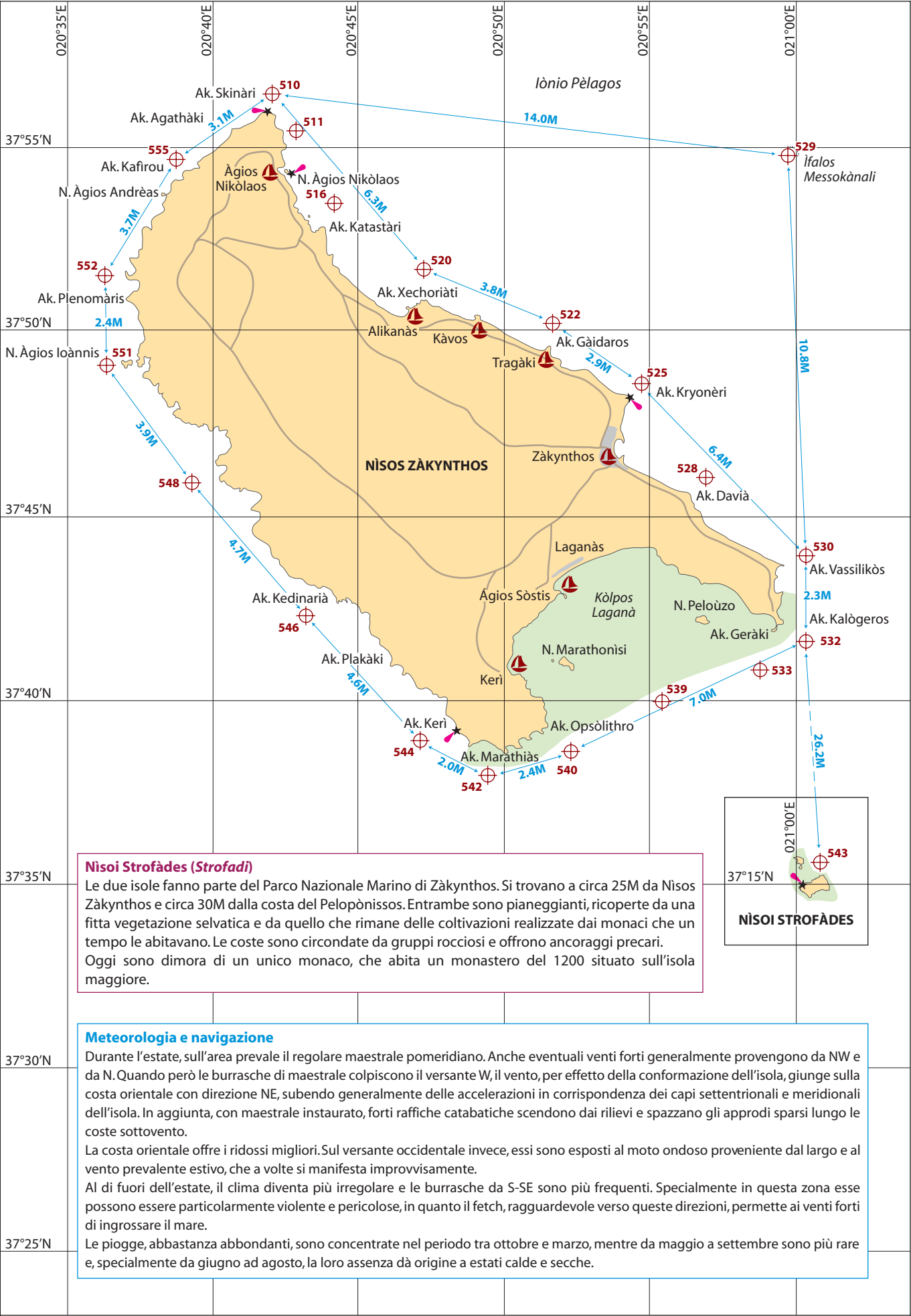


# CONTENUTO

DISTANZE E ROTTE PRINCIPALI	4
CARTE NAUTICHE TRADIZIONALI	5
CARTOGRAFIA ELETTRONICA	6
INFORMAZIONI GENERALI	6
METEOROLOGIA	14
<hr/>	
<b>AREA A</b> ISOLE DIAPONTIE, CORFÙ, PAXÒS <b>TAVOLE 1-31</b>	18
<hr/>	
<b>AREA B</b> COSTA DELL'EPIRO DAL CONFINO ALBANESE A PRÈVEZA <b>TAVOLE 32-49</b>	56
<hr/>	
<b>AREA C</b> GOLFO DI AMBRACIA <b>TAVOLE 50-60</b>	79
<hr/>	
<b>AREA D</b> LEFKÀDA, ISOLE INTERNE, COSTA DELL'ETOLOAKARNANÌA <b>TAVOLE 61-87</b>	94
<hr/>	
<b>AREA E</b> ITACA E CEFALONIA <b>TAVOLE 88-112</b>	129
<hr/>	
<b>AREA F</b> ZANTE <b>TAVOLE 113-123</b>	161
<hr/>	
<b>AREA G</b> GOLFI DI PATRASSO E CORINTO <b>TAVOLE 124-159</b>	178
<hr/>	
<b>AREA H</b> PELOPONNESO SUDOCIDENTALE <b>TAVOLE 160-200</b>	221
<hr/>	
INDICE	271



WAYPOINT DI NAVIGAZIONE COSTIERA E DISTANZE				
⚓	DESCRIZIONE	COORDINATE IN WGS 84		TAVOLA
		LATITUDINE	LONGITUDINE	
510	0,4M al largo di Ak. Skinàri	37°56'.44N	020°42'.14E	106, 113, 122
511	1 Ma N di Nisis Àgios Nikòlaos	37°55'.45N	020°42'.91E	113
516	0,6M al largo di Ak. Katastàri	37°53'.48N	020°44'.26E	113
520	0,8M al largo di Ak. Xechoriàti	37°51'.71N	020°47'.35E	113
522	0,6M al largo di Ak. Gàidaros	37°50'.29N	020°51'.77E	113, 116
525	0,5M al largo di Ak. Kryonèri	37°48'.64N	020°54'.77E	116
528	0,5M al largo di Ak. Davià	37°46'.07N	020°56'.93E	116, 118
529	Ífalos Messokànali	37°54'.79N	020°59'.77E	116
530	0,6M al largo di Ak. Vassilikòs	37°43'.96N	021°00'.35E	118
532	0,8M al largo di Ak. Geràki	37°41'.66N	021°00'.35E	118
533	1M al largo di Ak. Geràki	37°40'.89N	020°58'.79E	118
539	4,2M al largo di Laganàs	37°40'.02N	020°55'.45E	118
540	0,9M al largo di Ak. Opsòlithro	37°38'.71N	020°52'.35E	118
542	0,6M al largo di Ak. Marathiàs	37°38'.06N	020°49'.50E	118, 121
543	Nisoi Strofàdes	37°15'.40N	021°00'.90E	120
544	0,8M al largo di Ak. Kerì	37°39'.00N	020°47'.22E	121
546	0,6M al largo di Ak. Kedinarià	37°42'.39N	020°43'.29E	121
548	1,7M al largo di Òrmos Katèvasma	37°45'.96N	020°39'.41E	121, 122
551	0,4M al largo di Nisis Àgios Ioànnis	37°49'.13N	020°36'.51E	122
552	0,7M al largo di Òrmos Navàgio	37°51'.54N	020°36'.43N	122
555	0,4M al largo di Ak. Kafirou	37°54'.68N	020°38'.88E	122

PORTI E MARINA GUIDA RAPIDA DI CONSULTAZIONE													
⚓	NOME	COORDINATE IN WGS 84		TAV.	🚤	🚢	🚧	📏	📏	⚡	🚰	🚽	🚶
		LATITUDINE	LONGITUDINE										
513	Limàni Agiou Nikolàou	37°54'.25N	020°42'.72E	114	•	/			15	•	•	•	
519	Limeniskos Alikanàs	37°50'.62N	020°46'.73E	115	•	/	/		3		•		
521	Limeniskos Kàvos	37°50'.46N	020°49'.33E	115	•	/	/		1,3	•	•		
523	Limeniskos Tragàki	37°49'.49N	020°51'.66E	115	•	/	/		2		•		
524	Plànos	37°49'.22N	020°52'.40E	113		/	/		/			•	
527	Limàni Zakýnthou	37°46'.84N	020°54'.58E	117	•	/	/		8	•	•	•	•
527	Marina Zakýnthou (peschereccio)	37°46'.84N	020°54'.58E	117	•	/	/		5,5	•	•	•	•
536	Limeniskos Àgios Sòstis	37°43'.03N	020°51'.95E	119	•	/	/		2	•	•	•	
538	Limeniskos Kerì	37°40'.95N	020°50'.39E	120	•	/	/		3,6	•	•	•	

🚤 Marina / Porto turistico   🚢 Porto / Approdo con ormeggi per il diporto   🚧 Numero ormeggi   📏 Lunghezza fuori tutto

📏 Carburante   📏 Profondità in metri   ⚡ Energia elettrica   🚰 Acqua   🚽 Servizi igienici   🚰 Docce   🚶 Scivolo   🚶 Travel-lift

🚶 Gru   🚶 Assistenza tecnica

ANCORAGGI GUIDA RAPIDA DI CONSULTAZIONE												
⊕	NOME	COORDINATE IN WGS 84		TAV.	🚫	🌿	📏 m	🚤	🍷	🧭	⚓	🔔
		LATITUDINE	LONGITUDINE									
513	Limàni Agiou Nikolàou	37°54'.25N	020°42'.72E	114	B	s/a	7	•	B-R-N	NE	•	
513	Nisis Ágios Nikòlaos	37°54'.25N	020°42'.72E	114	S	s/a	10	•	B-R-N	SE/S	•	
514	Nisis Mikrò Nisi	37°53'.23N	020°43'.34E	113	B	s/a/r	6		R-N	N/E	•	
515	Òrmos Makris Gialòs	37°52'.83N	020°43'.61E	114	B	s	5	•	R-N	N/NE	•	
517	Xigia	37°52'.23N	020°44'.18E	113	S	s	5	•	R	N/NE	•	
518	Òrmos Alikès	37°50'.71N	020°46'.46E	115	S	s	3	•	B-R-N	NW/NE	•	
524	Plànös	37°49'.22N	020°52'.40E	113	S	s	3	•	B	NW/E	•	
526	Agia Triàda	37°47'.66N	020°54'.49E	116	B	s/a	5	•	B-R-N	NNE/SE	•	
527	Limàni Zakýnthou	37°46'.84N	020°54'.58E	117	B	f/a	8	•	B-R-N	N/SE	•	
531	Pòrto Ròma	37°43'.36N	020°59'.64E	119	B	s	5	•	B-R	NE/SE	•	
534	Òrmos Geràki (01/11-30/04)	37°42'.00N	020°58'.69E	119	B	s	4	•	B-R	S/W	•	
535	Paralìa Laganà (01/11-30/04)	37°43'.51N	020°53'.48E	118	B	s	3	•	B-R-N	SE/S	•	
536	Òrmos Laganà	37°43'.03N	020°51'.95E	119	B	s	3	•	B-R-N	SE	•	
537	Nisos Marathonisi (01/11-30/04)	37°40'.88N	020°51'.84E	120	S	s/a	5	•	B		•	
538	Òrmos Keri	37°40'.95N	020°50'.39E	120	B	s	4	•	B-R-N	NE/SE	•	
541	Da Ak. Opsòlithro a Ak. Marathiàs	37°38'.73N	020°51'.00E	118	S	s/a/r	12			E/S	•	
543	Òrmos Limàni (Nisoi Strofàdes)	37°15'.40N	021°00'.90E	120	S	s/r	4	•		SW/NW	•	
543	Òrmos Tavèrna (Nisoi Strofàdes)	37°15'.40N	021°00'.90E	120	S	s/r	5	•		NE/E	•	
543	Òrmos Panagia (Nisoi Strofàdes)	37°15'.40N	021°00'.90E	120	S	s/r	6	•		W/NE	•	
543	Òrmos Pràssa (Nisoi Strofàdes)	37°15'.40N	021°00'.90E	120	S	r	9	•		E/SW	•	
545	Akrotiri Kedinarià	37°42'.95N	020°44'.11E	121	S	s/a/r	6			S/WSW	•	
547	Pòrto Limniònas	37°44'.28N	020°41'.99E	121	S	s	8	•	R	SSW/WSW	•	
549	Òrmos Schiza	37°47'.25N	020°40'.23E	122	S	s/r	5	•		SE/SW	•	
549	Òrmos Èxo Chòra	37°47'.25N	020°40'.23E	122	S	s/r	6			SW/W	•	
550	Òrmos Vròmi	37°48'.92N	020°37'.50E	123	B	s/r	8	•	R	S/W	•	
550	Nisis Ágios Ioànnis	37°48'.92N	020°37'.50E	123	B	s/r	10			S	•	
553	Òrmos Navàgio	37°51'.92N	020°37'.17E	123	S	s/p	8	•		W/N	•	
554	Nisis Ágios Andrèas	37°53'.58N	020°38'.39E	123	B	s/r	6			S/WSW	•	

🚫 **Protezione ancoraggio:** S = scarso B = buono E = eccellente

🌿 **Natura del fondo:** a = alghe f = fango g = ghiaia p = pietre/sassi

r = roccia s = sabbia 📏 **Profondità in metri** 🚤 **Approdo con tender** 🍷 **Servizi a terra:** B = bar R = ristorante N = negozio

🧭 **Venti di traversia** ⚓ **Ancoraggio** 🔔 **Gavitelli**

**Parco Nazionale Marino di Zàkynthos (N.M.P.Z.)** L'obbiettivo pricipale del parco è la salvaguardia dei siti di nidificazione della tartaruga marina *Caretta - caretta*. Ogni anno infatti, all'inizio della primavera, alcuni esemplari provenienti da tutto il Mediterraneo iniziano a migrare verso Kòlpos Laganà, sulle cui spiagge, nelle notti da maggio ad agosto, depongono le proprie uova. Il periodo d'incubazione dura 40-70 giorni, terminati i quali, i neonati lasciano il nido e strisciano da soli verso il mare. Oltre a ciò, il N.M.P.Z. mira a proteggere anche la biodiversità della flora e della fauna costiera, l'avifauna e l'ecosistema marino dell'area. Il golfo è frequentato anche da una colonia di foche monaca, che allevano i propri cuccioli nelle grotte costiere, ed ospita più di 170 specie di organismi vegetali marini e più di 30 specie protette di invertebrati, pesci e mammiferi marittimi. In più, nell'area terrestre del parco crescono quasi 600 specie mediterranee di flora (di cui alcune protette) e circa 140 specie di uccelli che, specie durante le migrazioni primaverili e autunnali, scelgono questa zona (in particolar modo Nisoi Strofades) come luogo di sosta nel mezzo del loro viaggio verso l'Africa. Parallelamente, il parco è impegnato in locali attività di sviluppo, dedicate alla conservazione del paesaggio, della cultura e del patrimonio naturale del luogo.

☎ +30 26950 29870, fax +30 26950 23499  
info@nmp-zak.org - www.nmp-zak.org

**Zonizzazione Aree Marine (1/5-31/10)**

- A Zona A** divieto d'accesso
- B Zona B** divieto d'ancoraggio
- C Zona C** velocità < 6 nodi
- Zona NMPZ** divieto di pesca

**Zonizzazione Aree Terrestri**

- Riserva naturale integrale
- Area naturale protetta
- Paesaggio terrestre protetto
- Area protetta per la gestione sostenibile delle risorse
- Area di controllo dello sviluppo turistico
- Centri abitati

**REGOLE E DIVIETI:**

- durante tutto l'anno, nell'area marittima del parco sono vietati l'accesso alle navi cargo, la pratica di sport nautici al traino di unità a motore e la pesca di qualsiasi tipo;
- dal 1° maggio al 31 ottobre vengono istituite 3 zone marine, all'interno delle quali vigono i seguenti divieti:
  - zona A** divieto di accesso e di ancoraggio a qualsiasi unità;
  - zona B** divieto d'ancoraggio e limite di velocità di 6 nodi;
  - zona C** limite di velocità di 6 nodi;
- l'accesso alla spiaggia di Sekània (**zona rossa**) è vietato;
- la presenza umana è consentita sulle spiagge di nidificazione di Marathonisi, Laganàs, Dàfni e Geràki (**zona arancione**) dalle ore 07:00 a.m. fino al tramonto. Automobili, motorini, biciclette, cavalli e cani non sono consentiti;
- in tutto il parco sono vietati la caccia e il campeggio;
- è vietato spostare e/o sottrarre materiali naturali (sabbia, conchiglie, argilla) dalle spiagge di nidificazione. Inoltre, non è consentito raccogliere nemmeno ricci di mare, stelle marine ed altre specie dal fondo marino;

- l'attività umana deve essere limitata alla fascia prossima all'acqua, entro 5m dalla riva poiché, oltre questo limite, si possono infastidire le probabili nidiate;

- i nidi, vicino alla zona in cui si svolgono le attività umane, sono protetti da apposite gabbie. Tuttavia non vanno avvicinati perché si potrebbe involontariamente condizionare l'incubazione delle uova;

- le costruzioni di sabbia (castelli, laghetti, animaletti, ecc.) sulla spiaggia sono consentite a una distanza di 1-2m dalla riva del mare. È d'obbligo ripristinare lo stato della sabbia alla sua forma originale, evitando così di ostacolare le tartarughe nel loro sforzo di raggiungere il mare;

- se si dovesse essere presenti nel momento dell'uscita dei piccoli dal nido, non toccarli, perché questo influisce negativamente sulla sopravvivenza dei neonati;

- oltre a quelli esistenti, non utilizzare ombrelloni sulle spiagge di nidificazione di Geràki, Dàfni e Marathonisi (**zona arancione**);

- mantenere pulite le spiagge, preoccupandosi di non lasciare rifiuti e mozziconi di sigaretta.



## PORTI D'INGRESSO

Zakynthos.

## BOLLETTINI METEO

Bollettino meteo stazioni radio costiere  
Area marittima "SOUTH IONIO"

0600 1000 1600 2200 UTC  
Kefalonia VHF ch 27

0633 0903 1533 2133 UTC  
Kerkyra SSB/MF 2830 kHz

0140 0540 0940 1340 1740 2140 UTC  
Kerkyra NAVTEX 518 kHz

Bollettino meteo radio pubblica  
0600 LT  
Athina FM 103.7-105.8 MHz e AM 729 kHz

## AVVISI AI NAVIGANTI (NAVWARNS)

Avvisi ai naviganti stazioni radio costiere

0500 1100 1730 2330 UTC  
Kefalonia VHF ch 27

0703 1033 1633 0033 UTC  
Kerkyra SSB/MF 2830 kHz

0140 0540 0940 1340 1740 2140 UTC  
Kerkyra NAVTEX 518 kHz

Avvisi ai naviganti in internet  
[www.hnhs.gr/en/](http://www.hnhs.gr/en/)

## CAPITANERIE DI PORTO

Capitaneria di porto centrale di Zakynthos  
VHF ch 12  
☎ +30 26950 28118 – zakynthos@hcg.gr

Uffici secondari della capitaneria di Zakynthos  
Agios Nikolaos VHF ch 12  
☎ +30 26950 31183

## GUARDIA COSTIERA

☎ 108 emergenza – VHF ch 16 – SSB/MF 2182 kHz

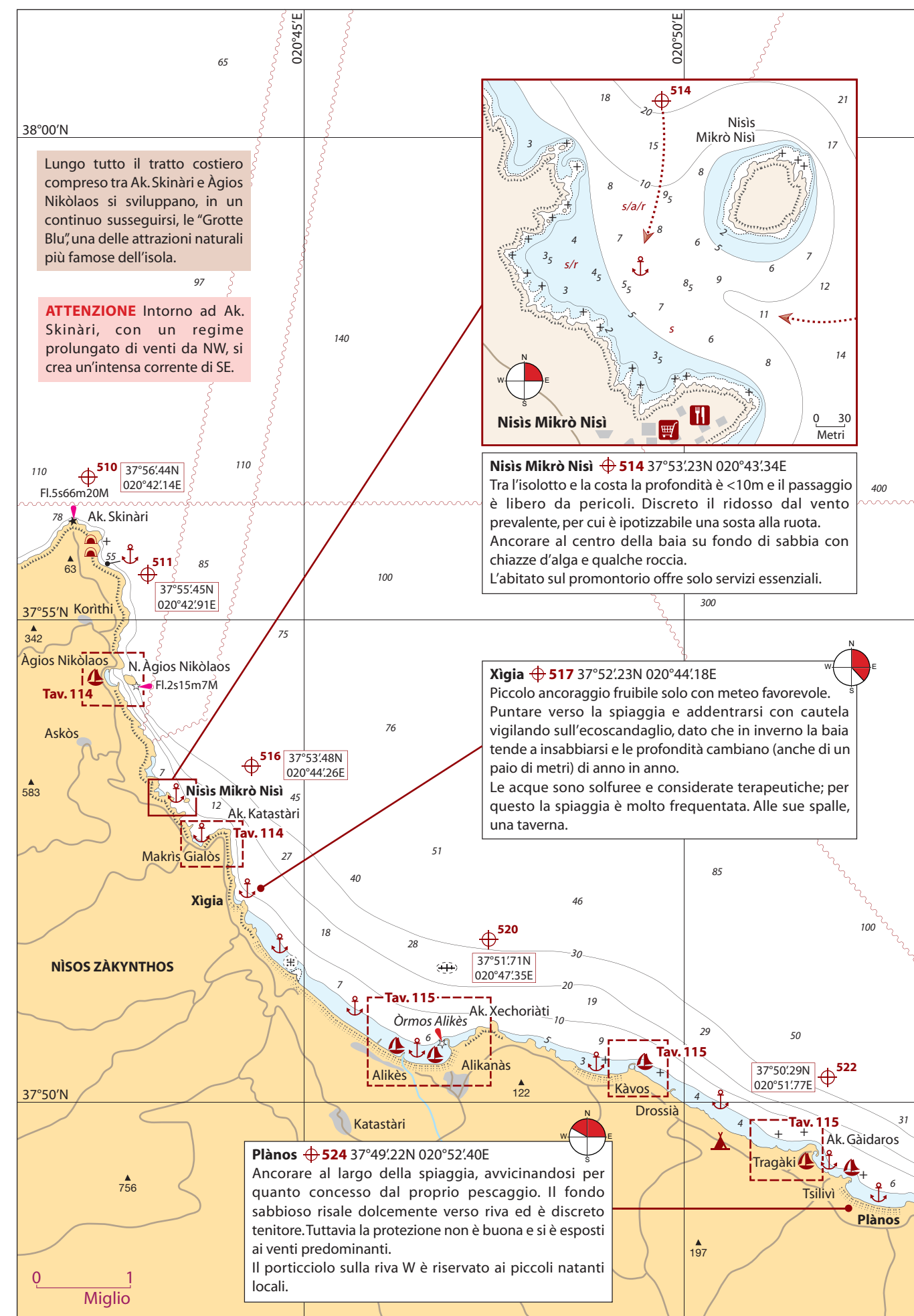
## CENTRI DI SOCCORSO IN MARE

MRCC Piraeus (Cospas-Sarsat SPOC) MMSI 237673000  
DSC: VHF ch 70 – MF 2187.5 kHz – HF 4207.5 kHz,  
6312 kHz, 8414.5 kHz, 12577 kHz, 16804.5 kHz  
☎ +30 21041 12500 +30 21041 91126 – jrccpgr@yen.gr

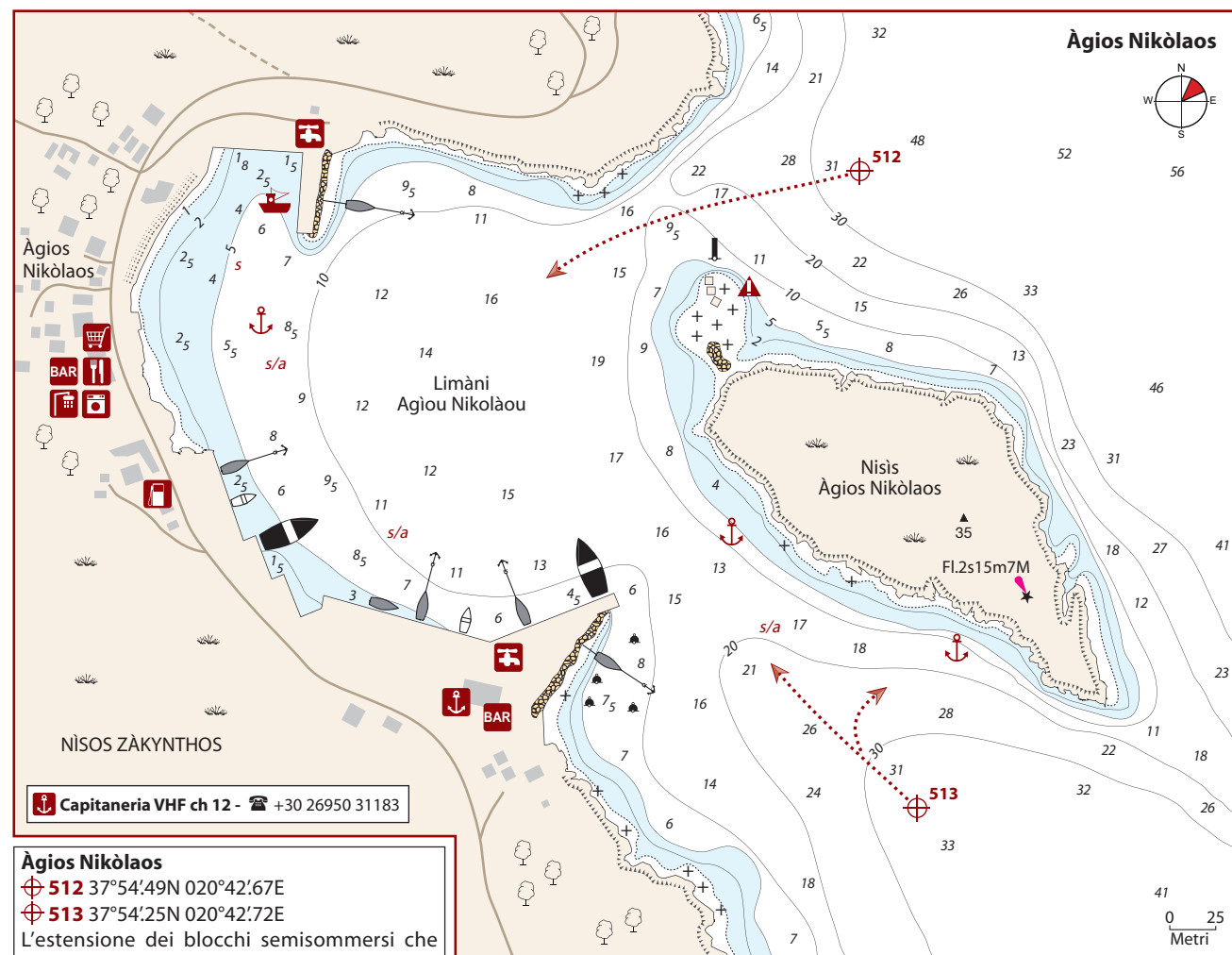
MRSC Patra MMSI 237673140  
DSC MF 2187.5 kHz  
☎ +30 26103 41002 +30 26103 16400

## SERVIZIO SANITARIO

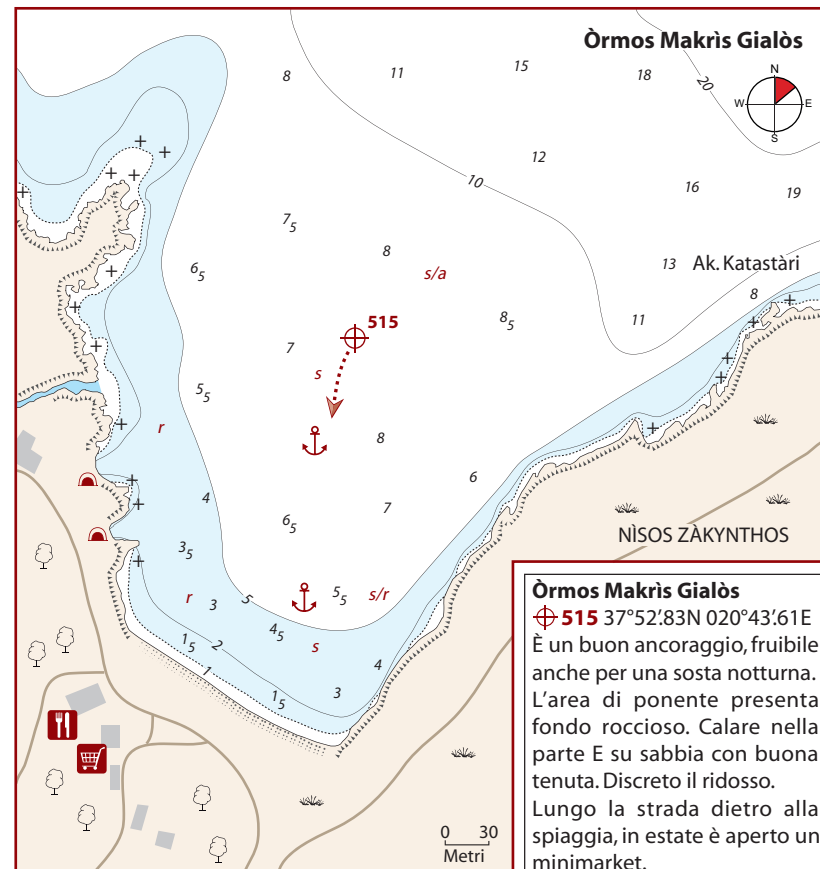
Telemedical Maritime Advice Service (TMAS):  
centro di consulto medico della Croce Rossa greca,  
mediante Olympia Radio CRS in greco e inglese.  
☎ +30 2105 230880 Fax +30 2105 228888



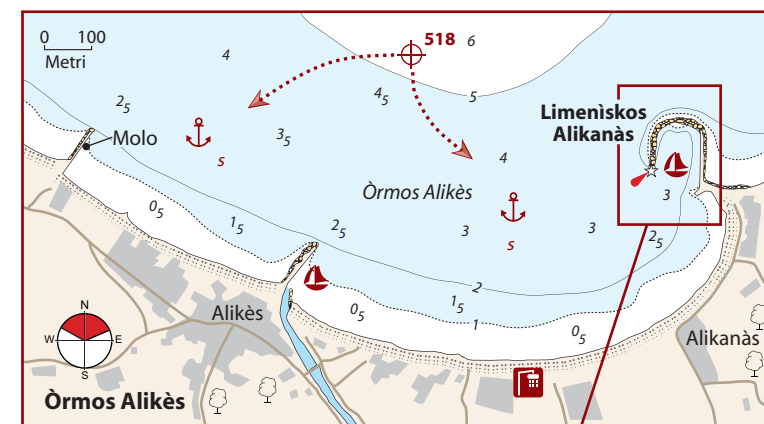




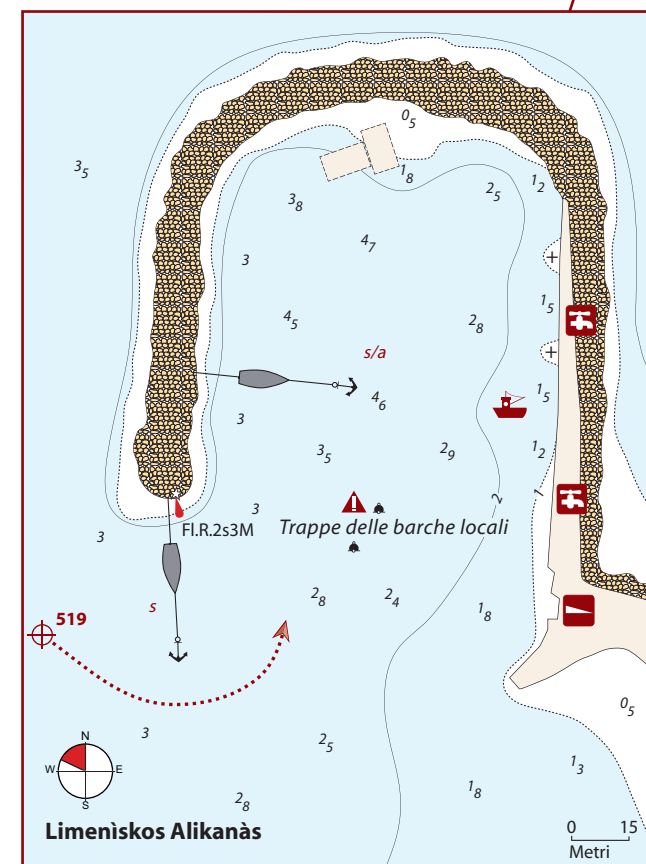
**Àgios Nikòlaos**  
 512 37°54:49N 020°42:67E  
 513 37°54:25N 020°42:72E  
 L'estensione dei blocchi semisommersi che ingombrano la parte meridionale dell'ingresso N è segnalata da una meda ad asta; considerare comunque la presenza di banchi rocciosi anche sul lato settentrionale.  
 La darsena al riparo del molo N è occupata da unità locali. L'area banchinata a S, invece, è disponibile al transito ma va condivisa con il traghetto e qualche barca delle gite turistiche. Solitamente vi è spazio per l'ormeggio all'inglese; altrimenti attraccare di prua o poppa con l'ancora. Anche la taverna offre ormeggio, gratuito, con boa, acqua e corrente. In alternativa mettersi alla fonda con lunghe cime sul lato esterno di uno dei due moli frangiflutti, oppure al centro della baia. In ogni caso bisogna tener presente che le profondità aumentano rapidamente e occorre molto calumo. Il fondo di sabbia/alga è buon tenitore una volta che l'ancora ha agguantato.  
 Il porto è ben protetto, eccetto dal NE; in tal caso conviene ancorare a ridosso del lato SW dell'isolotto ed eventualmente portare cime a terra. La brezza pomeridiana di NW in genere è associata a forti raffiche.  
 Dalla vicina stazione di servizio, un'autobotte provvede al rifornimento di acqua e carburante, mentre un minimarket rifornisce la cambusa. Docce e lavanderia presso la taverna. Autonoleggio in paese. Capitaneria.  
 In estate il traghetto collega il villaggio con Pessàda (N. Kefalonìa), mentre le barche turistiche organizzano visite alle grotte della parte N dell'isola.



**Òrmos Makris Gialòs**  
 515 37°52:83N 020°43:61E  
 È un buon ancoraggio, fruibile anche per una sosta notturna. L'area di ponente presenta fondo roccioso. Calare nella parte E su sabbia con buona tenuta. Discreto il ridosso. Lungo la strada dietro alla spiaggia, in estate è aperto un minimarket.

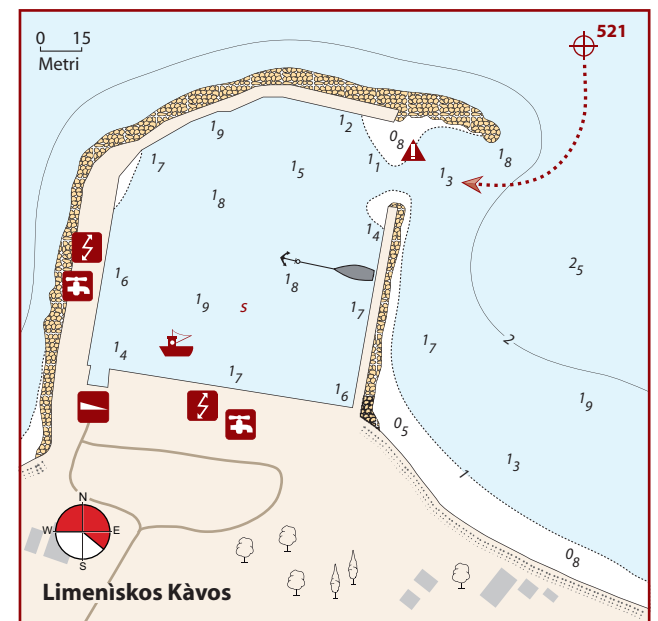


**Òrmos Alikès** 518 37°50:71N 020°46:46E  
 I bassi fondali sabbiosi si estendono fino a 100m dalla costa e l'andamento del fondo è irregolare. Avvicinarsi a riva a velocità ridotta controllando l'ecoscandaglio. Dare fondo dove si preferisce. L'ancoraggio è esposto ai venti prevalenti e richiede una meteo favorevole. Il molo e il porto-canale nella parte W della baia sono accessibili solo a unità con pescaggio ridotto. Nel villaggio di Alikès si trovano piccole attività commerciali, quelle di base.



**Limeniskos Alikanàs** 519 37°50:62N 020°46:73E  
 La banchina E è perennemente occupata dalle unità locali e comunque le profondità sono ridotte e irregolari. Qui si può ormeggiare solo nella parte W del porto, lungo il frangiflutti filando lunghe cime. Entrando mantenersi accostati al molo, poiché alcune trappe (segnalate da piccole boe) invadono la parte E dell'ingresso. Rubinetti dell'acqua in banchina. Una taverna subito all'esterno del porticciolo.

**Limeniskos Tragàki** 523 37°49:49N 020°51:66E  
 Pur avendo un pescaggio adeguato alle profondità del porticciolo (mai oltre 2m), non è facile ormeggiare in un porto così piccolo e sempre gremito di barche locali. Ciò nonostante, il ridosso è buono e il fondo di sabbia è buon tenitore. Un banco sabbioso restringe di molto l'ingresso, riducendolo a uno stretto canale: si consiglia una perlustrazione preventiva. Sulle spiagge vicine, solo qualche beach-bar e qualche trattoria.



**Limeniskos Kàvos** 521 37°50:46N 020°49:33E  
 Fin già dall'ingresso (soggetto a insabbiamento) le profondità sono esigue e anche all'interno sono <2 m. Il ridosso è eccellente, ma non è facile trovare posto tra le barche locali. Prese di acqua e corrente lungo le banchine. La spiaggia a W è attrezzata con docce. In estate aprono alcuni beach-bar e qualche trattoria.

