

Introduzione

Le 115M di costa, che si estendono da un punto subito a N di Cabo de San Antonio fino a qualche miglio a S del Río Ebro, sono denominate Costa del Azahar (Costa degli Aranci) per la presenza in passato di vaste zone coltivate ad aranceti lungo il litorale di Valencia. Da allora parte della costa è stata industrializzata per cui oggi l'inquinamento atmosferico e marino è tale che in alcuni punti la si potrebbe tranquillamente chiamare Costa Negra! Dove l'industria è assente, il litorale si rivela piacevole e per un buon tratto persino sottratto all'edilizia turistica, anche se si continua a costruire palazzoni a ritmo incalzante.

Dalle alte scogliere e dai rilievi subito a N di Cabo San Antonio, tra cui spicca il profilo di Montaña Mongó, la costa discende sino a diventare bassa e piatta, caratterizzata da lunghe spiagge sabbiose a tratti coronate da basse scogliere o dune di sabbia e dorsali montuose nel più lontano entroterra. Fanno eccezione Oropesa e Irta, vicino a Cabos Cullera, dove le montagne sono prospicienti il mare. Diversi fiumi sfociano in mare, e quasi tutti non si prosciugano in estate. Il sistema di irrigazione e la coltivazione intensiva di arance e limoni durante il dominio arabo fecero prosperare l'intera zona, ed è probabilmente da attribuire alla mancanza di porti naturali se le città maggiori sono relativamente recenti.

Guida per pianificare la navigazione e distanze

(Vedi Appendice per l'elenco dei waypoint)

I. DA CABO DE SAN ANTONIO A ISLOTES COLUMBRETES (p. 176)	
Miglia	Porti, ancoraggi e promontori
	Cabo de San Antonio
	70. Puerto de Denia (p. 177)
	Calá Almadraba
11M	71. Puerto de Oliva (p. 180)
5M	72. Puerto de Gandía (p. 181)
	El Broquil
10M	
	73. Puerto de Cullera (p. 184)
	A S di Cabo Cullera
	Cabo Cullera
8M	
	A N di Cabo Cullera
	74. Puerto El Perelló (p. 188)
2M	75. Puerto de Perellónet (p. 189)
11M	Valencia (p. 190)
	76. Real Club Náutico Valencia (p. 192)
4M	77. Marina Real Juan Carlos I (p. 193)
	78. Puerto Saplaya (p. 194)

Da vedere

Le attrattive di ogni luogo sono segnalate nella descrizione dei singoli porti. La zona è ricca di ampie grotte, alcune abitate già in età preistorica, situate sulle colline dell'entroterra nella parte S della costa.

Da non mancare la splendida Sagunto, agevolmente raggiungibile da Valencia. Onda, situata nell'entroterra all'altezza di Castellón de la Plana sulla costa, è famosa per la produzione di *azulejos* e possiede un castello visitabile. Chi ama camminare non deve mancare il Monasterio del Desierto de las Palmas, situato nell'entroterra all'altezza di Benicasim. Sempre all'interno, a ovest di Vinaròs, si trova la splendida Morella in cui le dominazioni iberiche, celtiche, greche, cartaginesi, romane e arabe sono tuttora evidenti.

Molte altre sono le località interessanti dell'entroterra raggiungibili in macchina, in taxi e alcune in treno. Informazioni dettagliate presso gli uffici turistici.

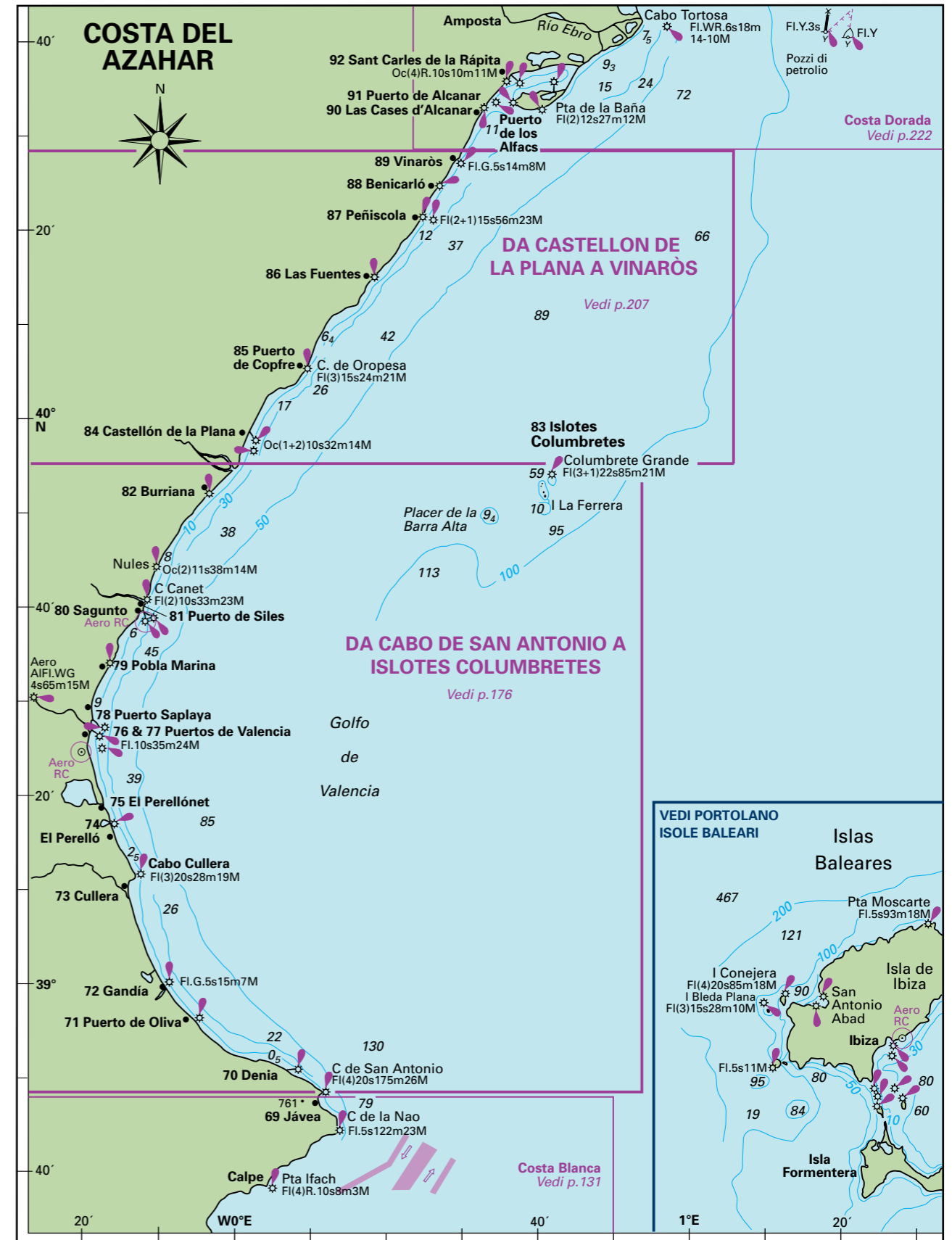
Burrasche – porti rifugio

Le burrasche sono rare e pressoché assenti in estate. Il levante, preceduto da una forte risacca e pioggia, è forse la condizione peggiore. In caso di forti venti dal largo e mare formato, Valencia, Sagunto e Castellón de la Plana sono i porti più sicuri.

Variazione magnetica

0°31'E (2017) decresce 11' all'anno.

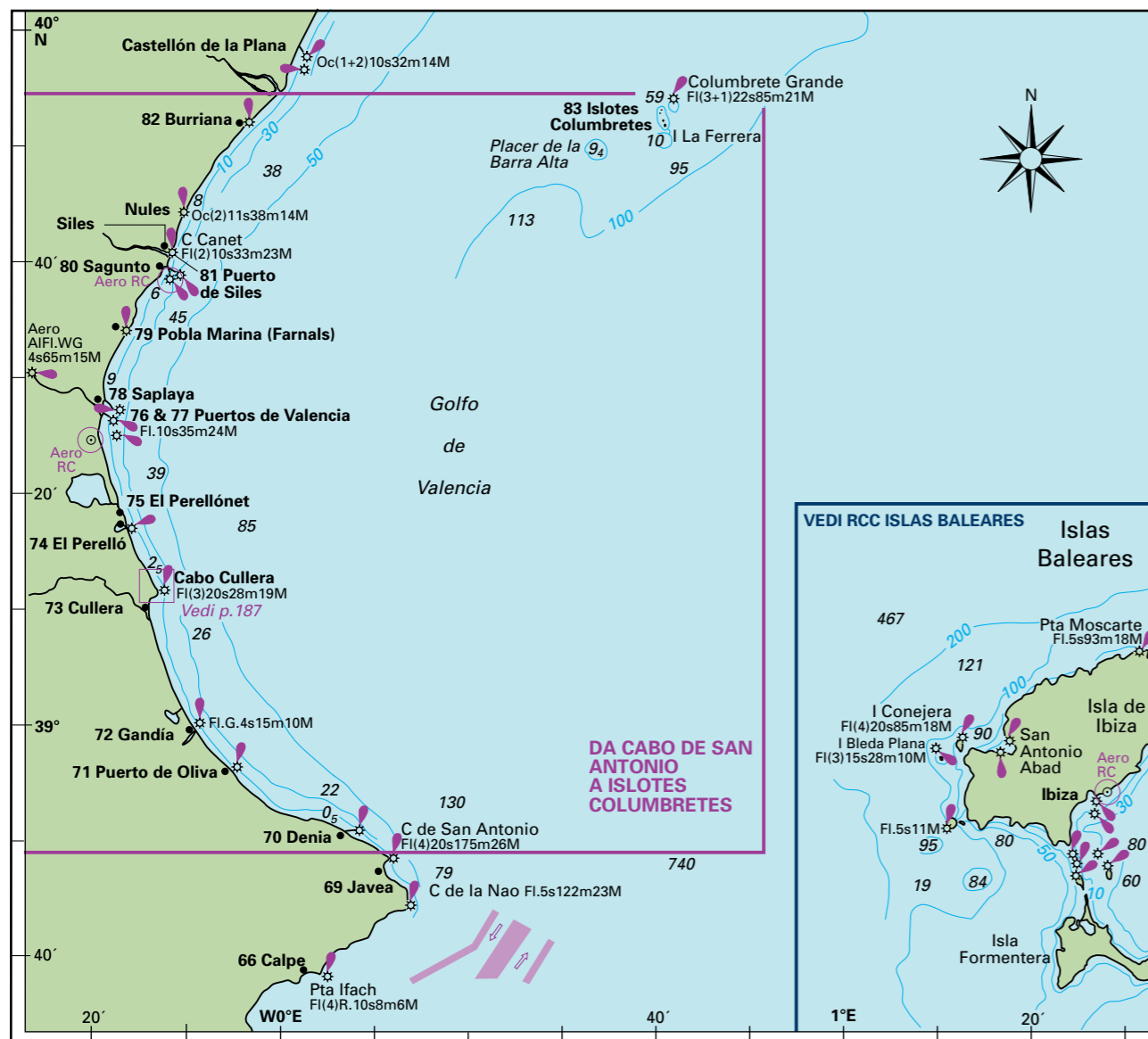
5M	79. Poble Marina (p. 197)
6M	80. Puerto de Sagunto (p. 199)
1-5M	Cabo Canet
	81. Puerto de Siles (p. 200)
13M	82. Puerto de Burriana (p. 202)
8M	83. Islotes Columbretes (p. 205)
II. DA CASTELLON DE LA PLANA A VINARÒS (p. 207)	
	84. Puerto de Castellón de la Plana (p. 208)
9M	Olla de Benicasim
	A S di Cabo Oropesa
	85. Oropesa de Mar (p. 210)
11M	Cabo Oropesa
	86. Puerto de las Fuentes (p. 212)
8M	87. Puerto de Peñíscola (p. 214)
	A N della Penisola de Peñíscola
4M	88. Puerto de Benicarló (p. 216)
4M	89. Puerto de Vinaròs (p. 218)



DA CABO DE SAN ANTONIO A ISLOTES COLUMBRETES

Porti

70 Puerto de Dénia 177	77 Valencia: Marina Real Juan Carlos 1931
71 Puerto de Oliva 180	78 Puerto Saplaya (Puerto de Alboraya) 194
72 Puerto de Gandía 181	79 Poble Marina (Puerto de Farnals) 197
73 Puerto de Cullera 184	80 Puerto de Sagunto 199
74 Puerto El Perelló 188	81 Puerto de Siles (Canet de Berenguer) 200
75 Puerto El Perellónet 189	82 Puerto de Burriana 202
76 Valencia: Porto turistico - Real Club Náutico 192	83 Islotes Columbretes 205



70. Puerto de Dénia

38°50'·88N 00°07'·53E

Carte nautiche

UKHO 1515, 1700, 1701 Imray M12
SHOM 7669, 7661 Idrografico spagnolo 474, 4741

Segnalamenti luminosi

A SE

Cabo de San Antonio Fl(4)20s175m26M
Torre bianca con edificio 17m

Porto

Estremità Dique Norte Fl(3)G.11s13m5M
Torretta verde 7mEstremità Dique Sur Fl(4)R.11s9m3M
Torretta rossa 7m

Luce direzionale 228° DFI.WRG.2·5s10m7M

Colonna bianca, fasce nere 8m 227°-G-228·5°-W-229·5°-R-231°

A NW

Cabo Cullera Fl(3)20s28m19M Torretta bianca su edificio 16m

Nota Tra l'estremità del Dique Sur e la luce direzionale vi è una serie di piccole boe rosse cilindriche da lasciare sulla sinistra entrando.

Comunicazioni portuali

Real Club Nautica de Denia VHF Ch 9

☎965 78 09 89 / 965 780945
info@cndenia.es
www.cndenia.es

Marina de Denia VHF Ch 9 ☎966 42 43 07

mar@marinadedenia.com
www.marinadedenia.com

El Portet de Denia VHF Ch 9 ☎966 42 66 75

info@marinaelportetdedenia.es
www.elportetdedenia.es

Tariffe portuali Medie; elevate quelle del club nautico.

Un porto commerciale con i servizi di un marina

Un grande porto peschereccio, commerciale, terminal per traghetti e porto turistico attivo sin dal 600 a.C. Ospita ben 1360 imbarcazioni fino a 60m. È un'ottima base per salpare verso le Baleari.

Sono presenti diverse società charter e scuole sub, pertanto il servizio è ottimo.

Quattro i marina. Dall'ingresso in senso orario:

- Marina de Dénia, di recente costruzione, completo di ogni servizio, personale gentile.

- Club Nautico. Principalmente riservato ai soci, perciò non accogliente con le barche in transito, che in genere vengono sistemate su pontili isolati nella parte S del marina.
- Qualche ormeggio comunale in banchina nella parte NW del porto, riservata alle unità locali.
- Marina Portet è l'ultimo arrivato, sul lato NW del porto, a completare il quadro.

Avvicinamento

Da SE Arrotondare l'alto e scosceso promontorio di Cabo de San Antonio e avanzare lungocosta a 1M di distanza onde evitare le secche. Avvicinandosi si individuerà il Castillo de Dénia su una collina dietro al porto e al Dique del Norte. Non tagliare l'angolo ma portarsi 200m a NE dell'estremità della diga.

Da NW Un'alta dorsale montuosa si innalza alle spalle del profilo costiero. Montaña Mongo, dietro al porto, e il profilo verticale di Cabo de San Antonio sono visibili a distanza. Avvicinandosi si scorderà Castillo de Dénia sulla collina e il lungo Dique del Norte. Tenersi almeno 1M al largo a causa delle secche e portarsi 200m a NE dell'estremità della diga.

L'estremità del Dique del Norte è stata spazzata via, tuttavia potrebbero esserci detriti sommersi fino a 100m a NE di quello che resta dell'estremità.

Ancoraggio nell'area di avvicinamento

Ancorare 300m a E dell'estremità del Dique del Norte in 7m su sabbia.

Ingresso

Da circa 200m a NE dirigere verso l'ingresso del porto con rotta SW tenendosi a 30m dal Dique del Norte mantenendo la rotta mentre si entra.

Nota Se si entra di notte gli allineamenti sono stati sostituiti da un unico fanale direzionale tricolore sulla banchina centrale.

Un angolo non edificato del porto di Dénia con l'ingresso rivolto a NE. Steve Pickard





Puerto de Dénia visto da S. Marina Dénia



Lo spazioso Marina de Dénia. Steve Pickard



Ormeggio

Marina de Dénia

Entrando si trova subito a sinistra (sigla Marina de Dénia su Ch 9 o telefonare). Dispone di 400 ormeggi. Si trova distante dalla città, ma ora ci sono possibilità di approvvigionamento anche sul posto.

Real Club Náutico

Lo yacht club accoglie le barche in transito (sigla Real Club Náutico su Ch 9) ma è costoso. Inoltre ci sono delle carenze. Infatti i pontili del transito sono privi di colonnine di acqua dolce. I rubinetti del marina dovrebbero erogare acqua dolce, ma in realtà è salata, per cui bisogna assaggiare prima di riempire i serbatoi. Rifornimento di acqua dolce a pagamento all'estremità a T di un pontile specifico. Anche l'acqua delle docce in uso agli ospiti in transito è notevolmente salata.

Il marina comunale

Situato nell'angolo NE, è fruibile solo da piccoli natanti (<7m) con ormeggi privati stanziali.

Marina Portet

424 ormeggi da 5-30m. Dispone di tutti i servizi. WiFi libero e bar con un supermercato a 10 minuti di cammino. Si trova molto più vicino alla città rispetto agli altri due marina.

Servizi e attrezzature portuali

Due scali d'alaggio, portata max 100T. Gru fino a 12T. Travel lift fino a 70T. Forniture nautiche dietro al cantiere. Rubinetti dell'acqua nel porto turistico e sul Muelle de Atraque. Gasoleo A e benzina nel porto e, riservato ai soci, nel

club nautico. Fabbrica del ghiaccio a E del Castillo de Dénia. Lo fornisce anche lo yacht club. Il Real Club Náutico de Dénia dispone di una grande e moderna clubhouse servita di bar, salone, ristorante, docce, ecc. Il club gestisce la parte S del porto. Potrebbe essere necessario essere presentati per accedervi. Vasta scelta di negozi in città e un ricco mercato. Lavanderia automatica in città. Agenzia di servizi e assistenza tecnica all'interno del Marina de Dénia. Edificio H-4, ☎966 427 470, info@ mundo-maritimo.com www.mundo-maritimo.com

Informazioni generali

Il porto di Dénia ha origini antiche che risalgono alla colonizzazione greca nel 600 a.C. Il canale di accesso al porto, che da bassifondali passa a profondità adeguate, garantisce mare calmo indipendentemente dalle condizioni meteo all'esterno – e qui i venti possono essere molto rafficosi. Spiagge ad ambo le estremità del porto. In progetto la realizzazione di altre strutture con l'obiettivo di creare il più grande polo per il diporto d'Europa.

Belli il centro storico e gli immediati dintorni. La salita al castello è un po' lunga, ma il panorama dall'alto è spettacolare. La scalinata è in buono stato e la camminata risulta piacevole essendo per gran parte ombreggiata.

Comunicazioni

Servizio autobus. Dénia è il capolinea della stretta linea ferroviaria costiera. Traghetto per le Baleari. ☎Prefisso 965. Taxi ☎ 965 78 34 98.

Cala del Almadraba

38°52'N 00°02'E

Dare fondo di fronte alla spiaggia in 3m d'acqua. Si è esposti da NW a E, ancoraggio da praticare solo con venti da terra.



Cala del Almadraba.

71. Puerto de Oliva

38°55'98N 0°05'54W

Carte nautiche

UKHO 1701 Imray M13
SHOM 4719 Idrografico spagnolo 834

Segnalamenti luminosi

Dique de Abrigo 38°56'1N 0°05'4W
FI(2)G.7s7m5M Torretta bianca, sommità verde 4m
Contradique FI(2)R.7s7m3M
Torretta bianca, sommità rossa 4m

Comunicazioni portuali

Capitaneria VHF Ch 9 ☎962 850 596**Club náutico** ☎962 853 423 per prenotazioni
nauticoliva@gmail.com
www.nauticoliva.es

Tariffe portuali Elevate

ATTENZIONE

Il porto tende a insabbiarsi; potrebbero esserci delle piccole boe nel canale di accesso di ausilio alla navigazione, che però di notte risultano invisibili.

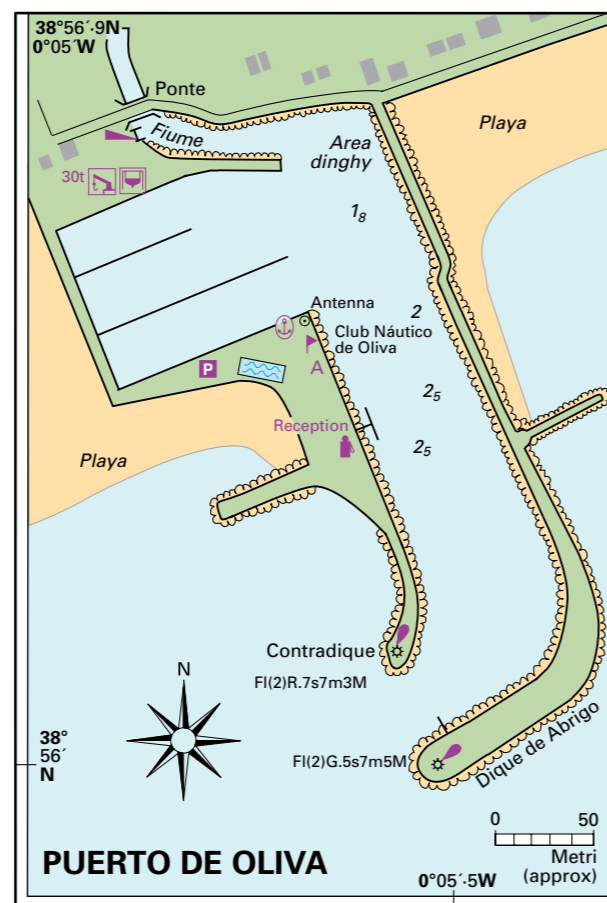
Un porto turistico ben attrezzato.

Attenzione alle secche

Un moderno porto turistico artificiale che fuoriesce dalla costa tra Denia (12M) e Gandia (5M) non ancora sovrachiato da palazzoni. Il porto e l'ingresso devono essere dragati di frequente a causa delle esondazioni del piccolo fiume che sfocia nella parte N del porto. Quando non è dragato, il fondale naturale è di circa 1m. A entrambi i lati del porto si estendono lunghe spiagge sabbiose.

Avvicinamento

Entrare, manovrare e ormeggiare lentamente vigilando sull'ecoscandaglio. Con cattivo tempo è meglio evitare la zona di Algar de la Almadraba 7M a SE perché si forma mare.

**Da sud** Doppiare il massiccio Cabo San Antonio a cui fa sfondo il rilievo Montaña Mongó (753m). Passare i frangiflutti di Puerto de Denia e mantenersi a 4M dalla costa per evitare il mare agitato che si forma sopra l'estesa area di bassifondi di Algar de la Almadraba. Le dighe e il cospicuo club nautico del porto si individuano a distanza ravvicinata.

Puerto de Oliva.

Da nord Doppiare il cospicuo Cabo Cullera che da lontano appare come un'isola. Costeggiare a 2M di distanza passando le dighe di Puerto de Gandia, facilmente riconoscibile per le sue gru e la sua struttura. Da questa direzione, le dighe e il club nautico si individuano solo a distanza ravvicinata.

Ancoraggio nell'area di avvicinamento

Ancorare 200m a NE dell'ingresso in 10m, su sabbia.

Ingresso

Dirigere verso l'ingresso con rotta SW. Arrotondare Dique de Abrigo lasciandolo 15m a dritta. Attenzione al canale a gomito e alle dighe rocciose – specialmente di notte.

Ormeggio

Attraccare a un posto vacante di fianco al club nautico e recarsi in ufficio per l'assegnazione di un ormeggio di transito.

Sebbene vi siano oltre 300 posti barca, qui i fondali dichiarati di 2-5m generalmente sono inferiori; tenere presente inoltre che la max LOA è di 15m.

Servizi e attrezzature portuali

Max. LOA 12m.

Un piccolo scalo d'alaggio a SE del club nautico e un altro nell'angolo NW del porto.

Gru da 5T all'estremità NW del porto. Travel lift da 30T.

Acqua e corrente da 220v in banchina e ai pontili.

Gasoleo A.

Cubetti di ghiaccio dal bar del club nautico.

Club Náutico de Oliva con bar, terrazzo, piscina, docce/WC, ecc.

Provviste essenziali nei negozi vicini; più scelta nella città di Oliva 1½M all'interno.

Trasporti

Servizio di autobus e treno da Oliva.

Puerto de Oliva visto dal Contradique a S.
Steve Pickard

72. Puerto de Gandía

39°00'N 0°09'W

Carte nautiche

UKHO 1515, 1701 Imray M13
SHOM 7296, 4719 Idrografico spagnolo 475, 4752

Segnalamenti luminosi

Estremità Dique Norte
FI.G.5s15m7M Torretta triangolare verde 12m**Estremità Contradique**
FI.R.5s9m5M Torretta triangolare rossa 9m**Estremità Muelle Sur**
FI(2)R.7s5m3M Colonna rossa 3m

Comunicazioni portuali

Real Club Náutico de Gandía VHF Ch 9 ☎962 841 050
rcng@rcngandia.com
www.rcngandia.com

Tariffe portuali Elevate

Un porto prevalentemente commerciale

Porto commerciale e peschereccio con un grande piazzale assegnato alla demolizione delle navi. L'accesso è diretto e all'interno si è ben protetti, salvo dalle burrasche da SE. Sul lato N del porto vi è il piccolo ma accogliente yacht club. Adiacente al marina, la città con il suo fiume.

Nel 1485 fu fondato nelle vicinanze il Ducato dei Borgia, antenati della stirpe romana. Il porto è famoso per l'importante esportazione di arance.

Da vedere il palazzo dei duchi di Gandía, la chiesa collegiata, il Castillo de Bayrén, Cova de Paralló e, non lontano, il monastero di San Jerónimo de Cotalba. A N del porto si estende una lunga spiaggia sabbiosa.

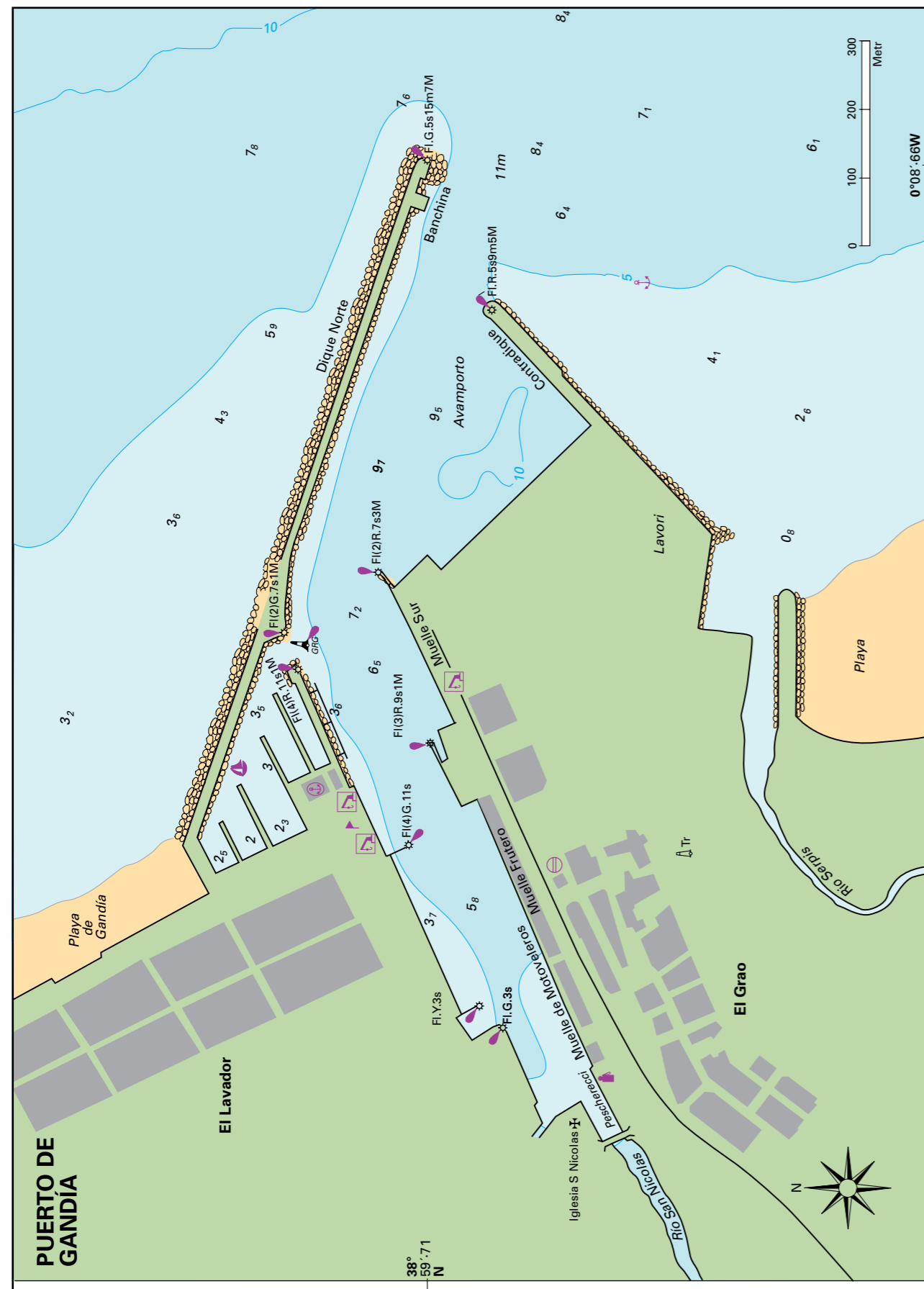
Le festività locali sono: S. Francesco Borgia, 9-10 ottobre e S. Giuseppe, 19 marzo.

Avvicinamento

Da sud Da Cabo San Antonio (167m, versanti a picco con Montaña Mongó (753m) sullo sfondo) il litorale diventa basso e sabbioso con una serie di colline nell'entroterra. Passare la lunga diga di Puerto de Denia controllando i fondali e la carta se si è vicini alla costa. Montaña Monduber (841m) spicca a W del porto, riconoscibile per le case, le gru e le sue dighe.**Da nord** Arrotondato il cospicuo Cabo Cullera, che da lontano appare come un'isola, la costa si fa bassa e sabbiosa. Su una zona piatta alle pendici di una vallata si staglia Gandía con i suoi alti edifici che da questa direzione sono evidenti. Tenersi distanti da un allevamento ittico circa 2M a N della diga, segnalato da quattro boe luminose FI(3)Y.9s3M con miraglio a croce.

Ancoraggio nell'area di avvicinamento

Dare fondo 500m a SW dell'estremità del Dique Norte in 7m d'acqua su sabbia. In avvicinamento scandagliare attentamente i fondali a causa dell'insabbiamento.



Ingresso del Puerto de Gandía visto da S. Steve Pickard

Ingresso

A S dell'ingresso i sedimenti depositati dal Río Serpis compromettono le profondità, per cui il porto e il relativo ingresso vengono regolarmente dragati.

Puntare verso Dique Norte con rotta W, lasciandolo 50m a dritta. Lo stretto ingresso è ulteriormente ridotto dai pescatori che con le loro canne pescano dalla diga. Mantenere questa distanza e oltrepassare il Contradique.

Giunti al Muelle Sur, l'ingresso dello yacht club si trova a NW, tra due moli provvisti di fanale, alla radice del Dique Norte. Per entrare bisogna fare una curva a S, prima a dritta e subito dopo a sinistra.

Ormeggio

Rivolgersi al club nautico.

Ancoraggio

Vietato l'ancoraggio nell'avamporto.

Servizi e attrezzature portuali

Max. LOA 25m.

Travel-lift da 70T.

Gru da 10T presso il club nautico. Gru più grosse al Muelle Comercial. Contattare il *capitán de puerto*.

Un piccolo scalo d'alaggio sul lato N del porto.

Interventi al motore, su scafi in vetroresina, verniciatura, carpenteria all'interno del porto.

Due piccoli fornitori nautici vicino al porto, altri due in città.

Acqua dai rubinetti in banchina e ai pontili presso il club nautico, sul Muelle Comercial e ai pontili. Controllare se l'acqua è potabile.

Corrente 20v ai pontili.

Gasoleo A presso lo yacht club.

Ghiaccio da una fabbrica all'estremità N del ponte sul Río San Nicolás.

Il Club Náutico de Gandía dispone di più bar, saloni, terrazze, ristorante, snack bar, docce, piscina, ecc.

Qualche negozio per le provviste vicino al club nautico, altri a W e a S del porto, naturalmente molti di più in città dove c'è anche un mercato giornaliero.

Lavasecco e lavanderie automatiche in città.

Trasporti

Servizio di autobus e ferroviario. Taxi ☎284 30 30.

El Broquil

39°07'5N 00°13'7W

Un fiume 2M a S di Río Júcar è accessibile alle barche di piccole dimensioni, in condizioni di calma di vento e di mare. Fondali di 1-1.5m nel canale che tende a insabbiarsi. A terra, nessun servizio.



Puerto de Gandía.