

WAYPOINT UTILI

- ⊕1 1M a W di Capo Falcone 40°58'3N 08°10'7E
- ⊕2 5M a N del faro di P.ta dello Scorno - I. Asinara 41°12'1N 08°19'1E
- ⊕3 1M a N del faro di Capo Testa 41°15'6N 09°08'7E
- ⊕4 1M a N del faro di Isola Razzoli 41°19'4N 09°20'4E
- ⊕5 0.2M a N del faro di P.ta Sardegna 41°12'61N 09°21'77E WGS84
- ⊕6 Al centro tra C.o d'Orso e P.ta Fico 41°10'65N 09°25'82E WGS84
- ⊕7 2M a N di P.ta Galera - I. Caprera 41°16'9N 09°27'8E
- ⊕8 Al centro del Passo delle Bisce 41°09'57N 09°31'63E WGS84
- ⊕9 1M a E del faro di I. Mortoriotto - Costa Smeralda 41°05'2N 09°38'5E
- ⊕10 1M a E di Capo Figari 40°59'7N 09°41'2E
- ⊕11 1M a N di P.ta Timone - I. Tavolara 40°56'5N 09°44'2E
- ⊕12 0.4M a E del faro di Capo Comino 40°31'77N 09°50'37E WGS84
- ⊕13 0.5M a E di Capo di Monte Santu 40°04'67N 09°44'76E WGS84
- ⊕14 0.25M a E del faro di Capo Bellavista 39°55'78N 09°43'33E WGS84
- ⊕15 1M a E del faro di Capo Ferrato 39°17'9N 09°39'4E
- ⊕16 0.5M a S meda di Secca di S. Caterina - Capo Carbonara 39°04'51N 09°29'71E WGS84
- ⊕17 1M a S di Capo Spartivento 38°51'49N 08°50'69E WGS84
- ⊕18 2M a N di Isola del Toro 38°53'64N 08°24'58E WGS84
- ⊕19 2M a W di Capo Sandalo - I. San Pietro 39°08'8N 08°10'8E
- ⊕20 3M a W di Capo Frasca 39°46'1N 08°23'5E
- ⊕21 3M a W di Isola Mal di Ventre 39°59'5N 08°14'3E
- ⊕22 1M a S di Capo Caccia 40°32'6N 08°09'8E

DATI

NOTA La descrizione delle coste segue in senso orario questo ordine:

1. **Costa nord:** da Isola Asinara a Capo Ferro
2. **Costa est:** da Capo Ferro a Capo Carbonara
3. **Costa sud:** da Capo Carbonara a Capo Sperone
4. **Costa ovest:** da Capo Sperone a Isola Asinara

SEGNALAMENTI LUMINOSI PRINCIPALI

COSTA NORD

- I. Asinara (Punta Dello Scorno) FI(4)20s80m16M
- Porto Torres LFI(2)10s45m16M
- Capo Testa FI(3)12s67m22M
- I. Razzoli punta NW FI.WR.2.5s77m19/15M
- I. Santa Maria Punta Filetto FI(4)20s17m10M
- Punta Sardegna FI.5s38m11M
- Capo d'Orso FI.3s12m10M
- I. Monaci FI.WR.5s24m11/8M
- Capo Ferro FI(3)15s52m24M e Oc.R.5s8M Vis 189°-203°

COSTA EST

- Olbia I. Bocca LFI.5s24m15M
- I. Tavolara Punta Timone LFI(2)10s72m15M
- Capo Bellavista FI(2)10s165m26M+F.R.145m6M
- Capo Comino FI.5s26m15M
- Capo Carbonara FI.7.5s120m23M
- Capo Ferrato FI(3)10s51m11M

COSTA SUD

- I. Cavoli FI(2)WR.10s74m11/8M
- Capo Sant'Elia FI(2)10s70m21M

- Capo di Pula FI(4)15s48m11M
- Capo Spartivento FI(3)15s81m22M
- Porto Ponte Romano FI.5s23m15M

COSTA OVEST

- I. San Pietro Capo Sandalo FI(4)20s134m24M
- Portoscuso Scoglio La Ghinghetta FI(2)WR.10s12m11/8M
- I. Piana FI(2)WR.8s18m7M
- Capo Frasca FI.6s66m11M
- Gran Torre FI.R.5s18m8M
- Capo San Marco FI(2)10s57m22M e LFI.R.5s55m12M
- Isola Mal di Ventre FI.WR.6s26m11/8M
- Capo Mannu FI(3)15s59m15M
- Porto Conte Capo Caccia FI.5s186m24M

AREE VIETATE

COSTA NORD La Maddalena Vietata la navigazione e l'ormeggio nella base navale E di Cala Gavetta.

Isola Santo Stefano Vietato l'accesso alla base navale situata all'estremità NE dell'isola.

COSTA EST Isola Tavolara La parte NE dell'isola è zona militare. Vietato l'ancoraggio.

COSTA SUD Da Punta Zari a Isola Rossa A volte è vietato l'ancoraggio nelle acque circostanti Capo Teulada e la navigazione in prossimità della costa.

COSTA OVEST Golfo di Oristano La parte meridionale del golfo è assegnata ad esercitazioni militari. Vietato l'ancoraggio e talvolta anche la navigazione.

Vedi anche Aree Marine Protette (AMP) p. 48.

CAPITANERIE DI PORTO

- Oristano ☎ 0783 72262 - cporistano@mit.gov.it
- La Maddalena ☎ 0789 735233/799357 - cplamaddalena@mit.gov.it
- Porto Torres ☎ 0789 563670 (centralino) /079 515151 (emergenza) - cportotorres@mit.gov.i
- Direzione Marittima Olbia ☎ 0789 56360 - cpolbia@mit.gov.it
- Direzione Marittima Cagliari ☎ 070 605171 - cpcagliari@mit.gov.it

Guida rapida dei servizi

Vedi chiave di lettura p. 38

	Ridosso	Ormeggio	Carburante	Acqua	Provviste	Ristoranti	Piano	Fascia tariffe ormeggio
COSTA NORD								
Yacht Club Ancora	B	A	O	A	C	B	•	
Stintino	A	AC	A	A	B	B	•	5
Porto Torres	A	AB	A	A	A	B	•	5/6
Castelsardo	B	A	A	A	A	A	•	4
Marina Isola Rossa	B	A	A	A	B	B	•	4
Capo Testa								
La Colba	O	C	O	O	O	O	•	
Reparata Baia	B	C	O	O	O	O	•	
S. Teresa Gallura	A	AC	A	A	B	B	•	5
Porto Quadro	O	C	O	O	O	O		
Baia Marmorata	O	C	O	O	O	O		
Porto Pozzo	B	C	O	B	C	C	•	
Liscia	C	C	O	O	O	O	•	
Porto Pollo	B	C	O	O	O	O	•	3
Marina di Porto Rafael	B	AC	O	A	O	O	•	
Palau	A	A	A	A	B	A	•	5
G. delle Saline	C	C	O	A	O	O		
Cala Bitta	A	AB	O	A	O	C	•	
Cannigione	A	A	A	A	B	B	•	
Poltu Quatu	A	A	A	A	C	C	•	6+
Liscia di Vacca	O	C	O	O	O	C	•	
ARCIPELAGO LA MADDALENA								
Isola Razzoli								
Cala Lunga	C	C	O	O	O	O	•	
Cala Giorgio Marino	C	C	O	O	O	O		
Isola Santa Maria	C	C	O	O	O	O	•	
Isola Budelli	C	C	O	O	O	O		
Isola Spargi	C	C	O	O	O	O		
Isola La Maddalena								
Cala Gavetta	A	A	A	A	A	A	•	6
Marina di Cala Camiciotto	A	A	B	A	A	A	•	6
Cala Camicia	B	O	O	O	B	A		
Marina del Ponte	B	A	O	B	B	B	•	5/6
Cala Nido d'Aquila	C	C	O	O	O	O	•	6+
Cala Francese	B	C	O	O	O	O	•	
Stagno Torto	O	C	O	O	O	O	•	
Porto Massimo	A	A	O	A	C	C	•	6+
Cala Spalmatore	B	C	O	O	O	C	•	5
Isola Giardinelli	B	C	O	B	C	O		
Isola San Stefano								
Cala di Villamarina	B	BC	O	O	O	O	•	
Isola Caprera								
Porto Garibaldi	B	C	O	O	O	O	•	
Cala Stagnali	B	C	O	O	O	O		
Porto Palma	B	C	O	O	O	O	•	
Isola Porco	C	C	O	O	O	O		
Cala Portese	O	C	O	O	O	O		
Cala Brigantine	C	C	O	O	O	O		
Cala Coticcio	B	C	O	O	O	O	•	
COSTA EST								
Cala Granu	O	C	O	O	O	O		
Porto Cervo	A	A	A	A	B	A	•	6+
G. Pero	O	C	O	O	O	O		6+
Porto Liscia	O	C	O	O	O	O		
Romazzino	C	C	O	O	O	O		6+
Cala di Volpe	B	C	O	O	C	O	•	6+

	Ridosso	Ormeggio	Carburante	Acqua	Provviste	Ristoranti	Piano	Fascia tariffe ormeggio
Isola Mortorio	O	C	O	O	O	O		
Cala Petra Ruja	O	C	O	O	O	O		
Marina di Portisco	A	A	A	A	B	B	•	6+
Marina Cala dei Sardi	B	A	O	A	C	O	•	6
Porto di Cugnana	C	C	O	O	O	O	•	
Porto Asfodelli	B	A	O	A	C	C	•	
Porto Rotondo	A	A	A	A	C	B	•	6+
Porto Oro	A	A	O	A	C	C		6+
Punta Marana	A	A	A	A	C	C	•	6
Golfo di Marinella	O	C	O	O	O	O		
Marina dell'Isola	B	A	O	A	O	C		
Y.C. Vela Blu	B	A	O	A	O	C		
Golfo Aranci	C	AC	A	A	C	C	•	5/6
Baia Caddinas	A	A	O	A	O	C	•	
Marina di Olbia	A	A	A	A	C	C	•	6+
Olbia	A	AB	A	A	A	A	•	6
Liscia delle Saline	C	C	O	O	O	O		
Porto Istana	C	C	O	O	O	O		
Porto Costa Corallina	B	A	O	B	O	C		
Porto della Taverna	C	C	O	O	O	O		
Cala Coda Cavallo	B	C	O	O	O	O		
Porto Brandinchi	B	AC	O	O	O	O	•	
Marina di Puntaldia	A	A	A	A	C	C	•	6+
Porto di San Teodoro	A	B	O	O	O	O	•	
Porto Ottiolu	A	A	A	A	C	C	•	6
La Caletta	A	A	A	A	C	B	•	4/5
Cala Gonone	B	A	O	A	C	B	•	5
S. Maria Navarrese	A	A	A	A	C	C	•	5
Arbatax	A	A	B	A	B	B	•	5
Porto Frailis	C	C	O	B	O	C	•	
Porto Corallo	A	A	O	A	C	C	•	4/5
Cala Pira	O	C	O	O	O	O	•	
Porto Giunco	O	C	O	O	O	O		
COSTA SUD								
Villasimius	A	A	A	A	C	C	•	5/6
Baia Carbonara	C	C	O	O	O	O		
Marina di Capitana	A	A	A	A	C	C	•	5/6
Marina Piccola	A	A	A	A	A	A	•	5
Cagliari	A	A	A	A	A	A	•	4-6
Perd'e Sali	B	A	A	A	B	B	•	5
Cala Verde	A	A	O	A	C	C	•	6/6+
Porto Malfatano	B	C	O	O	O	O	•	
Porto Teulada	A	A	B	A	O	O	•	5/6
Porto Ponte Romano	A	B	B	A	C	C	•	
COSTA OVEST								
Calasetta	A	A	A	A	B	B	•	5/6
Carloforte	A	A	B	A	A	A	•	4-6
Porto Vesme	B	B	B	B	C	C	•	
Portoscuso	A	A	B	A	B	C	•	6
Buggeru	B	AB	O	A	C	C	•	
Capo S. Marco	C	C	O	O	O	C		
Porto di Oristano	A	BC	O	A	O	O	•	
Porto Turistico Torre	A	A	A	A	O	C	•	5
Torre Grande	C	C	O	O	C	C		
Isola Mal di Ventre	O	C	O	O	O	O		
Bosa Marina	B	AC	B	A	A	B	•	4
Fiume Temo	A	A	B	A	B	B	•	5
Alghero	A	A	A	A	A	A	•	5/6
Fertilia	A	A	B	A	C	C	•	5
Porto Conte Marina	B	A	A	A	C	C	•	6

NAVIGARE IN ECONOMIA

PORTI E MARINA

In alta stagione i marina possono applicare tariffe molto elevate, e anche i superyacht ci pensano due volte prima di entrare in un marina della Costa Smeralda. Quelli sulla costa orientale, a S di Capo Coda Cavallo, sono meno cari, così come quelli sulla costa S. Anche ad Alghero e Oristano sul lato W e in località come Castelsardo a N si possono trovare marina a tariffe ragionevoli.

Si tratta dunque di vedere quali sono le tariffe in alta stagione dei marina e programmare di conseguenza l'itinerario. Per quasi tutto il perimetro costiero vi è possibilità di ancoraggio, con soste in qualche marina selezionato nei tratti più lunghi in località come Porto Torres, Castelsardo e Cala Mangiavolpe sulla costa N, Olbia, La Caletta, Arbatax e Porto Corallo a E, Cagliari e Porto Teulada a S, Carloforte (banchina comunale), Portoscuso, Torre Grande e Alghero (banchina comunale o pontile) a W.

ANCORAGGI

L'intero perimetro della costa sarda offre buone possibilità di ancoraggio.

COSTA NORD Questo tratto di costa e le isole antistanti offrono numerose possibilità di ancoraggio. Alcune isole intorno al gruppo de La Maddalena sono aree marine protette, fruibili solo a pagamento su gavitello. Rimangono comunque degli ancoraggi liberi attorno a La Maddalena e Caprera, avendo l'accortezza di non dare fondo sulle praterie di Posidonia. Dando una scorsa veloce alle pagine del portolano si vedrà che si può attraversare la costa settentrionale facendo tappa nei vari ancoraggi. Inoltre diversi posti garantiscono buona protezione anche con cattivo tempo. Se vi fosse necessità di spostarsi da un ancoraggio non più sostenibile in caso di maltempo, ci sono diversi marina lungo tutto questo tratto costiero.

COSTA EST Anche su questa costa si trovano dei buoni ancoraggi fino a Capo Coda Cavallo, a S di Olbia, dopodiché il litorale diventa più rettilineo e gli ancoraggi sono pochi fino a quando non si girerà l'angolo a Capo Carbonara. Possibilità di stare alla fonda al largo di Arbatax; provare Frailis e Pira in condizioni di calma di vento.

COSTA SUD Lungo questo tratto costiero si può dare fondo vicino all'ingresso del porto di Villasimius, dopodiché non c'è molto altro fino a Malfatano e Teulada (i fondali risalgono rapidamente nella baia a N).

COSTA OVEST Purtroppo l'ancoraggio a Carloforte non è più consentito. Si può provare appena a S di Calasetta, anche se le profondità risalgono rapidamente. Da qui bisogna fare un lungo tiro fino ad Oristano dove si può ancorare sotto Capo San Marco, anche se l'ancoraggio può essere disturbato dall'onda. Risalendo ulteriormente si incontra Bosa Marina e poi Porto Conte dove l'ancoraggio migliore in genere si trova a N di Porto Conte Marina.

Rotte

Le imbarcazioni che vediamo in Sardegna spesso vi arrivano dopo una traversata da est o da ovest. Se salpano dalle Baleari o dalla Spagna in genere fanno rotta prima sulle Bocche di Bonifacio, poi un porto della costa settentrionale, oppure puntano sull'estremità SW dell'isola, solitamente Carloforte. È buona norma pianificare l'atterraggio nelle ore diurne, specie nelle Bocche, a causa dei numerosi pericoli che insidiano la navigazione in questo tratto di mare. Non pone invece problemi l'atterraggio notturno a Carloforte, seppur con la dovuta cautela.

Le imbarcazioni che invece partono da Palermo o da Capo San Vito puntano sull'estremità SE dell'isola, Villasimius o Cagliari, dove l'atterraggio notturno è praticabile, essendo ben segnalato. Chi invece giunge dal litorale tirrenico in genere parte da Gaeta o da Ponza alla volta di Olbia o Porto Cervo. Se si va verso le Bocche di Bonifacio è sempre meglio programmare l'arrivo di giorno.

Trovandosi sulla costa S della Sardegna molte barche salpano alla volta della Tunisia, in genere puntando su Ile de la Galite, Bizerta o uno dei marina sul versante SE di Cap Bon.

In generale la navigazione lungo costa è limitata a due versanti dell'isola. Le barche che giungono da W si dirigono verso le Bocche di Bonifacio ed esplorano le coste N ed E dell'isola, se invece arrivano da E risalgono la costa orientale e poi quella settentrionale, tralasciando quella occidentale, generalmente poco frequentata dal diporto, anche se non c'è una ragione precisa.

COSTA NORD

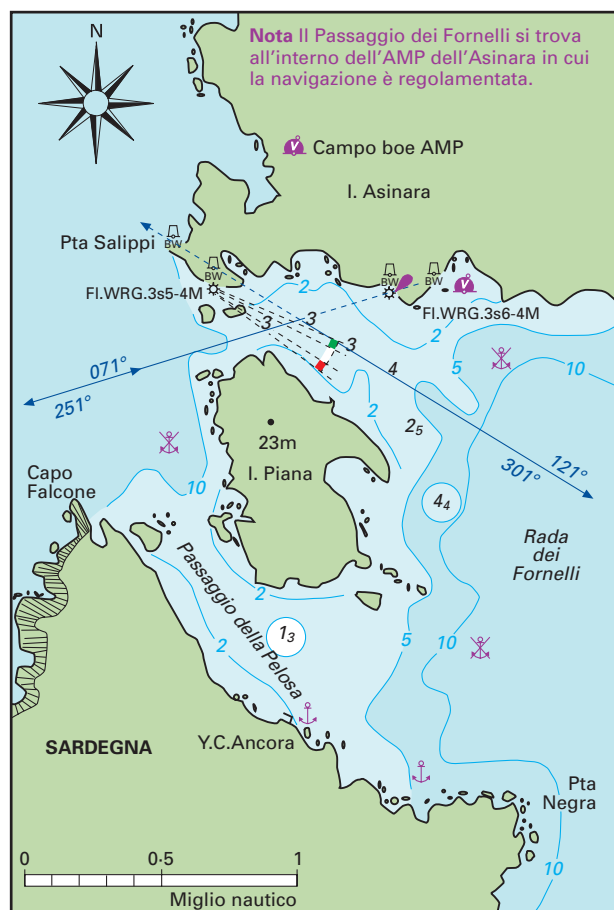
Da Isola dell'Asinara a Capo Ferro

Carte IIM 910, 912, 49, 42

La costa nord, compresa tra Isola Asinara e Capo Ferro, delimita la parte sud delle Bocche di Bonifacio ed è costellata da numerose isole a loro volta irte di scogli e secche. Trovandosi sulla rotta di mercantili, traghetti e imbarcazioni da diporto, al passaggio delle Bocche sono da imputare molti incidenti, in molti casi letali. L'ultimo di questi episodi ha fatto sì che sia stato abolito il transito alle megapetroliere e alle superpetroliere e si stanno prendendo provvedimenti per il divieto di navigazione anche alle navi che trasportano greggio o prodotti inquinanti in caso di perdite o incidenti. A buona ragione, questo tratto di mare è assai temuto quando vi si abbattano forti raffiche di libeccio e Maestrale. Se non si conosce la zona è meglio muoversi con molta prudenza. Ciononostante va detto che questo tratto di costa e le sue numerose isole offrono una miriade di splendidi ancoraggi e porti sicuri, meritevoli di un'accurata esplorazione.



PASSAGGIO DEI FORNELLI



PASSAGGIO DEI FORNELLI - DETTAGLIO

Le due coppie di dromi in allineamento indicano il Passaggio dei Fornelli, ma sono visibili solo a distanza ravvicinata.

Passaggio

Arrivando da W, allinearsi sui dromi (i due di colore bianco sporco con fasce nere) per circa 071° fino ad oltrepassare, lasciandolo sulla sinistra, l'isolotto antistante l'estremità NW di Isola Piana. Quando la seconda coppia di dromi è in allineamento, virare per circa 121° e proseguire fino a raggiungere profondità adeguate. Arrivando da E utilizzare i contrari reciproci delle rotte sopracitate. Il fondale minimo di 3m si trova appena al largo dell'isolotto posto all'imboccatura W del Passaggio dei Fornelli.

Di notte Il passaggio è segnalato da due fanali a settore: FL.WRG.3s6-4M indica l'atterraggio da E, FL.WRG.3s5-4M per l'atterraggio da W. I settori bianchi indicano il canale di transito nel passaggio, tuttavia la navigazione notturna è fortemente sconsigliata.

Rada della Reale

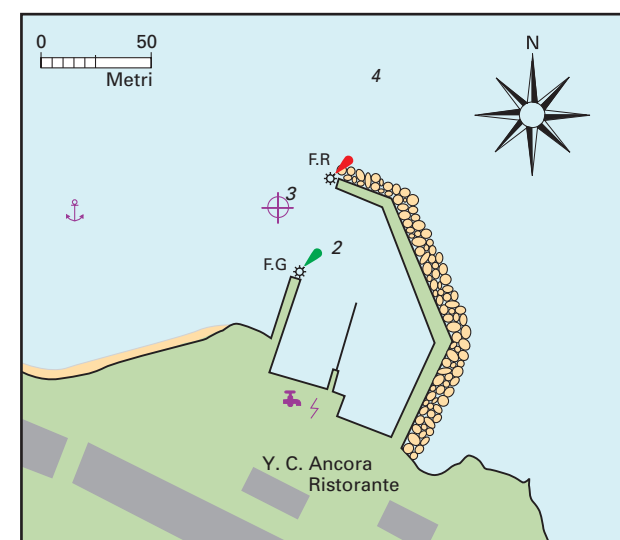
Si trova all'interno della Zona B AMP dell'Asinara, che si estende oltre la scogliera di Neri per almeno 1M al largo della costa. Qui l'ancoraggio libero è vietato. L'ormeggio è consentito unicamente all'interno del campo boe autorizzato nella parte N della baia e nelle insenature della costa NE. La navigazione è regolamentata. Cala Scombro di Dentro nella parte SW della rada è compresa nella Zona A, in cui l'accesso è vietato a ogni tipo di unità (vedi AMP p. 43).

La zona asservita ad ormeggio autorizzato è esposta a E-SW. Il campo boe è gestito da Cormorano Asinara Marina. Fascia tariffaria 3/4. VHF Ch 74

☎ 079 512290 / 348 691 3528
www.asinaramarinacom

Yacht Club Ancora

1M a W di Punta Negra si trova questo piccolo ap-



YACHT CLUB ANCORA
40°57'6N 08°13'1E

prodo privato protetto da un frangiflutti lungo circa 150m. All'interno si segnalano fondali di 2m che risalgono a 1m, ma l'insabbiamento potrebbe ridurre ulteriormente le profondità. Acqua e corrente in banchina. Pur trattandosi di un porto privato in gestione al Club Hotel, in genere le barche di passaggio possono ormeggiare verso la testata del frangiflutti. Il personale addetto è disponibile e il sito è molto bello.

Ancoraggio

Con tempo buono è possibile ancorare di fronte all'albergo di Cala Yacca su fondo di sabbia, buon tenitore. Una bella spiaggia sabbiosa contorna la baia. Ufficialmente l'ancoraggio qui è vietato, ma in estate le autorità sono tolleranti, nondimeno si potrebbe essere invitati ad abbandonare l'ancoraggio.

Stintino

Carte IIM 49, 289

Un piccolo villaggio di pescatori circa 2.5M a S del Passaggio dei Fornelli.

Avvicinamento

VHF Ch 09 Marina di Stintino

Punti cospicui Le case bianche dell'abitato e diversi fumaioli nelle vicinanze sono immediatamente visibili.

Altrettanto evidente il molo di sopraflutto.

Pericoli Attenzione alla secca rocciosa che fronteggia il promontorio. La segnala una meda tronco-piramidale rossa e bianca da lasciare a sinistra se si sta dirigendo a Porto Mannu.

Ormeggio

Marina di Stintino

Dati 320 posti barca, di cui 50 riservati al transito. Profondità 2-11m. LOA max. 12-85m.

Porto Mannu

LOA max. 20m. Profondità 2-2.5m.

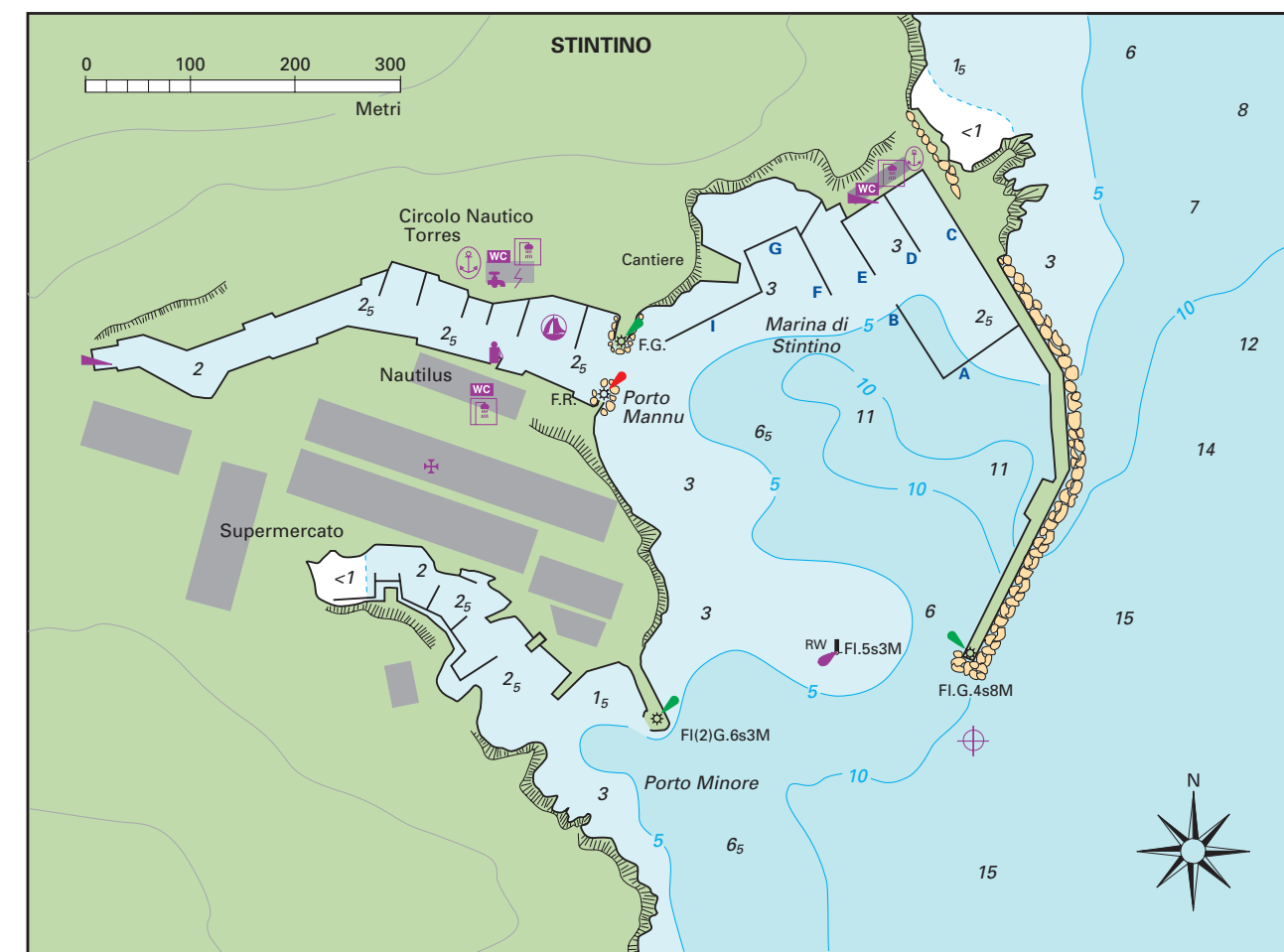
Ormeggio Dirigersi verso il Marina di Stintino o Porto Mannu e ormeggiare dove indicato dal personale addetto. Corpi morti rinviati in banchina.

Nota Porto Minore è prevalentemente assegnato alle barche e ai pescherecci locali.

Ridosso Buono.

Autorità Delegazione di Spiaggia ☎ 079 523381. Ormeggiatori. Fascia tariffaria 5 (luglio-agosto).

Ancoraggio Nel porto, all'esterno del campo boe, rimane un po' di spazio per l'ancoraggio in profondità adeguate. Il fondo, mediocre tenitore, è sabbioso con rocce. Buona la protezione con meteo stabile, ma si è esposti a S.



STINTINO
40°56'1N 08°14'0E



Il porto di Stintino visto da NE. *Marina di Stintino*

Servizi e attrezzature portuali

Servizi Acqua e corrente in banchina. Servizi igienici con docce.

Carburante Distributore in banchina a Porto Mannu

☎ 079 523118

Assistenza tecnica Gru da 40T; scivolo. Riparazioni generiche e meccaniche.

Approvvigionamenti Buone possibilità di spesa in paese.

Ristoranti In paese.

Circolo Nautico Torres (banchina N) ☎ 079 523519

Nautilus srl (banchina S) ☎ 079 523260 / 348 4509963

Se.Ma. Servizi Marina ☎ 079 523693

semamarina@virgilio.it

Società Consortile Marina di Stintino

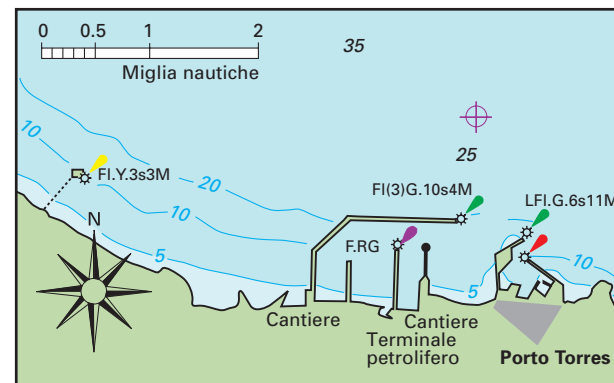
☎ 079 523180 / 334 7404583

marinadistintino@gmail.com

www.marinadistintino.it

Informazioni generali

Nel passato Stintino era un importante centro per la pesca del tonno, ma in seguito alla crisi della tonnara, lo stabilimento ha chiuso e oggi gli abitanti traggono risorsa dal turismo. Molti di loro furono trasferiti qui nel secolo scorso da Asinara, quando sull'isola fu istituito il penitenziario. La bellezza del luogo, il ridosso e gli adeguati servizi portuali lo rendono uno scalo interessante.



AVVICINAMENTO A PORTO TORRES

☎ 40°52'0N 08°23'1E

Porto Torres

Carte IIM 49, 289, 286

Avvicinamento

VHF Ch 09, 12, 14, 16 Autorità Marittima (08.00-21.00).

Ch 12, 16 piloti. Ch 74 Cormorano Marina. Ch 09 Marina Turrutana.

Un grande porto commerciale situato nella parte più meridionale del Golfo dell'Asinara, circa 11M a SE del Passaggio dei Fornelli. Attenzione a non confondere la lunga diga foranea a protezione del porto industriale a W, con il porto commerciale di Porto Torres.

Punti cospicui Evidenti le numerose ciminiere e le cisterne di stoccaggio del greggio a W. In genere vi sono petroliere alla fonda davanti al porto industriale. Gli edifici di Porto Torres e il molo di ponente del porto commerciale sono chiaramente visibili avvicinandosi.

Nota Attenzione a non confondere i fanali del porto commerciale di Porto Torres con quelli del porto industriale a W. La diga a protezione di quest'ultimo reca sulla testata un fanale FI(3)G.10s4M. Vi sono inoltre fanali di allineamento ai moli del porto industriale e diverse fiamme cospicue.

Attenzione Con forti venti dal largo un'onda morta di

riflusso si forma vicino alla diga foranea del porto industriale. Mantenere una distanza di almeno mezzo miglio.

Ormeggio

Cormorano Marina: 150 posti barca. LOA max. 30m. Profondità 3-7m. Fascia tariffaria 5 (giugno-settembre).

Marina Turrutana: 215 posti barca. LOA max. 30m. Profondità 4-5m. Fascia tariffaria 6 (metà giugno-metà settembre).

Ormeggio Di prua o di poppa a Cormorano Marina (due pontili nell'angolo SE) o nel Marina Turrutana (lato S del molo centrale). Corpi morti rinviati in banchina. Gli altri posti barca sono in fase di definizione.

Ridosso Buono.

Autorità Capitaneria di Porto ☎ 078 9563670. Dogana e personale del marina.

Servizi e attrezzature portuali

Servizi Acqua e corrente presso o vicino a ogni ormeggio. Servizi igienici con docce. WiFi.

Carburante In banchina.

Assistenza tecnica Si effettua la maggior parte degli interventi.

La Darsena Cantiere vicino al marina. Gru da 40T.

☎ 079 512066 info@cantiereeladarsena.it

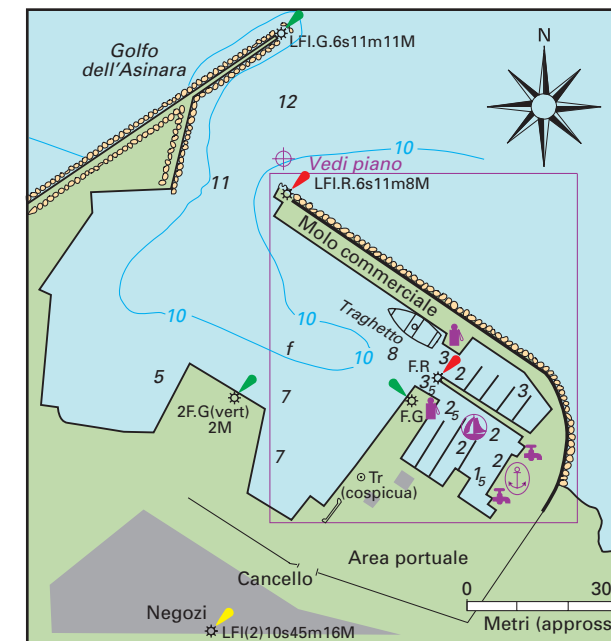
SNA Shipyard Yacht Azienda di servizi nautici situata nell'angolo SE del porto commerciale. Alaggi e vari fino a LOA 55m. Travel-lift da 600T (previsto)

☎ 079 516108 info@snayacht.com

Marina Service Servizi di alaggio e rimessaggio nella zona industriale, nel piccolo porto a W del porto commerciale. Travel-lift da 80T. Invasi in acciaio.

☎ (Felice Cusimano) 079 298872 / 338 898 834

marinaservice@alice.it



PORTO TORRES

☎ 40°50'69N 08°23'95E WGS84



La darsena interna di Porto Torres vista da NW. Nota: l'assetto dei pontili nella darsena esterna è cambiato. Carlo Delfino

Approvvigionamenti Ampia scelta in città. Ricchi banchi di pesce fresco.

Ristoranti Bar nel marina. Ristoranti e pizzerie in città. Altro Ospedale. Italgas e Camping Gaz. Noleggio auto. Traghetti per Genova, Civitavecchia ed Olbia. Aeroporto internazionale di Alghero a 20km.

Cormorano Marina

☎ 079 512290

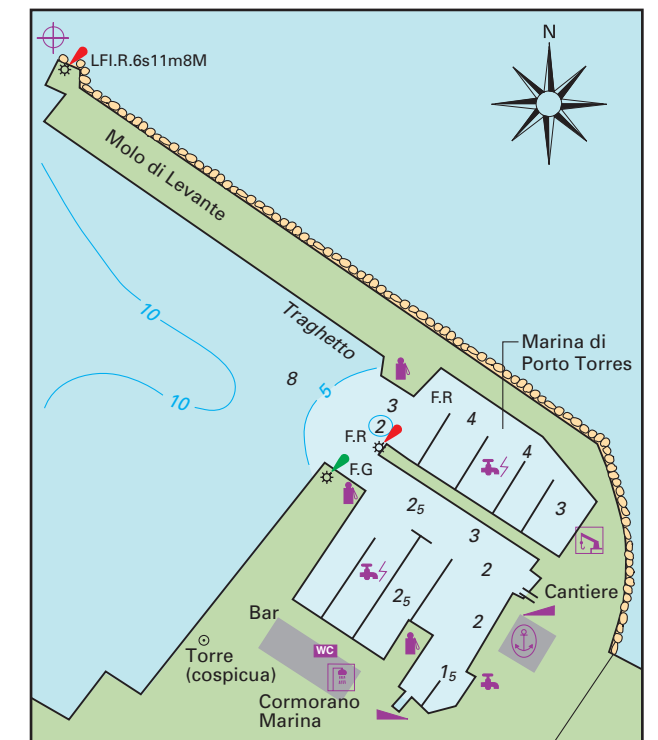
info@cormorano.com www.cormoranomarina.it

Marina Turrutana

☎ 079 5046125 / 392 737 0328

marinaturrutana@gmail.com

www.marinaturritana.com



PORTO TORRES

☎ 40°50'69N 08°23'95E WGS84



Genere	Portolano
Codice	FR 67
Autore	Rod e Lucinda Heikell
Editore	Edizioni il Frangente
ISBN	978-88-3610-022-4
Edizione	II edizione 2021
Lingua	Italiano
Pagine	152 ill. a colori
Formato	A4
Rilegatura	Brossura
Prezzo	€ 46,00

ISBN 978-88-3610-022-4



9 788836 100224

Sardegna

SECONDA EDIZIONE 2021

Questo volume descrive le coste della Sardegna e le numerose isole antistanti, che ne costituiscono il fiore all'occhiello per la nautica da diporto.

Gli autori hanno apportato i dovuti aggiornamenti per quanto concerne porti e marina, le cui caratteristiche, servizi e contatti sono descritti in dettaglio. Data la particolare conformazione delle sue coste, la Sardegna rappresenta un magnifico campo di crociera che offre al disportista una miriade di baie e insenature per l'ancoraggio, con un occhio di riguardo alla salvaguardia di un notevolissimo patrimonio naturalistico, regolamentato da parchi e aree marine protette per i quali sono riportati normative, contatti e pianetti, ossia le informazioni indispensabili per una fruizione consapevole di zone di mare particolarmente fragili.

L'introduzione illustra l'area di navigazione nel suo insieme, dai servizi per la nautica alla meteorologia. All'inizio di ogni capitolo sono segnalate le rotte preferenziali per ogni zona specifica e le principali caratteristiche meteorologiche. Esaurienti le informazioni di pilotaggio, che garantiscono una navigazione sicura sia costiera che di avvicinamento ai vari ancoraggi e approdi. I testi sono supportati da un importante apparato di piani generali e di dettaglio, ognuno con il relativo waypoint per l'atterraggio. Molto utili anche le numerose foto dei principali porti e località. In appendice sono riportate le carte nautiche di riferimento per questo campo di crociera.

176 porti e ancoraggi - 108 piani - 58 foto

ACQUISTA

ALTRI TITOLI DELLA COLLANA "I PORTOLANI DEL MEDITERRANEO"



978-88-3610-014-9



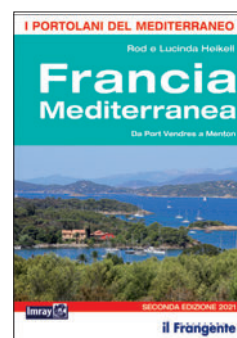
978-88-3610-013-2



978-88-3610-011-8



978-88-3610-046-0



978-88-85719-82-8