

WAYPOINT DI NAVIGAZIONE COSTIERA E DISTANZE

⊕	DESCRIZIONE	COORDINATE IN WGS 84		TAVOLA
		LATITUDINE	LONGITUDINE	
68	1M a S di Capo Circeo	41°12'50N	013°02'75E	9
71	Avvicinamento Isole Pontine - Tra Palmarola e Ponza	40°55'20N	012°54'40E	1
97	I. di Ventotene - 0.5M da Punta Eolo	40°48'65N	013°26'05E	7
110	1M a S di Capo Gaeta	41°11'45N	013°36'10E	11
127	Canale di Procida N	40°47'15N	014°02'00E	18
128	0.5M a SE di Capo Miseno	40°46'40N	014°05'58E	18
139	I. d'Ischia - 0.5M a E di Castello d'Ischia	40°43'65N	013°58'05E	19-22
147	I. d'Ischia - 1M al largo di Forio	40°44'14N	013°50'05E	17-22

PORTI E MARINA GUIDA RAPIDA DI CONSULTAZIONE

⊕	NOME	COORDINATE IN WGS 84		TAV.	⚓	⚓	⚓	LOA m	T	P	m	⚡	WC	🚰	🚻	🚰	🚻
		LATITUDINE	LONGITUDINE														
82	I. di Ponza - Porto di Ponza	40°53'80N	012°57'96E	5	•	•	200	24	•	•	5-1.5	•	•	•	•	•	•
99	I. di Ventotene - Porto Nuovo	40°48'07N	013°26'00E	8	•	•	180	25	•	•	10-1	•	•	•	•	•	•
100	I. di Ventotene - Porto Vecchio	40°47'75N	013°26'15E	8	•	•	40	12	•	•	3-1	•	•	•	•	•	•
69	Porto S. Felice Circeo	41°13'55N	013°05'80E	20	•	•	250	22	•	•	2	•	•	•	•	•	•
101	Foce Fiume Sisto	41°15'54N	013°08'60E	9	•	•	1000	9	•	•	1-0.5	•	•	•	•	•	•
102	Porto Badino	41°16'51N	013°12'07E	9	•	•	800	18	•	•	3-2	•	•	•	•	•	•
103	Terracina	41°17'00N	013°15'68E	10	•	•	200	14	•	•	3-1.5	•	•	•	•	•	•
104	Canale S. Anastasia	41°17'30N	013°20'60E	10	•	•	50	nd	•	•	1	•	•	•	•	•	•
105	Porto di Sperlonga	41°15'15N	013°26'15E	10	•	•	180	24	•	•	2-1	•	•	•	•	•	•

AREA A - DA CAPO CIRCEO A CAPO MISENO

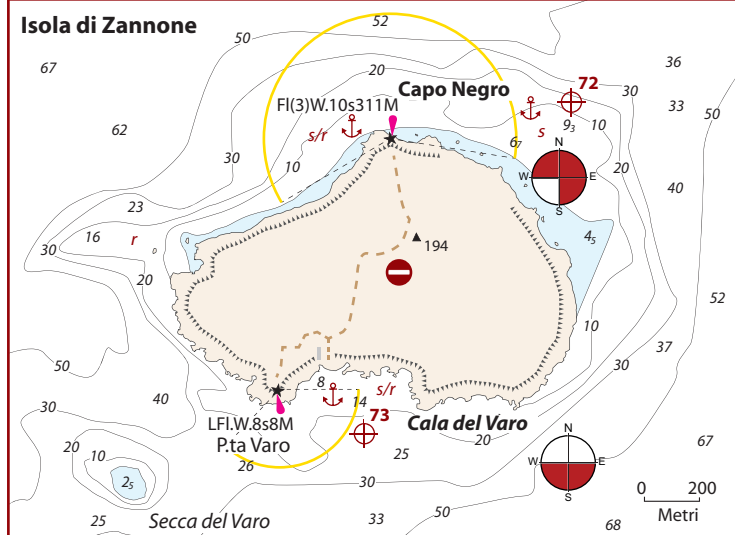
	NOME	COORDINATE IN WGS 84		TAV.				LOA m	T		m			WC			
		LATITUDINE	LONGITUDINE														
112	Gaeta - Porticciolo S. Maria	41°12'50N	013°35'30E	13		•	70	24	•		10-4	•	•	•	•	•	
113	Gaeta - Base Nautica F. Gioia	41°12'80N	013°34'50E	13	•		215	80	•	•	7-1.5	•	•	•		•	•
114	Gaeta - Porto Salvo	41°13'15N	013°34'40E	13		•	nd	nd			3		•		•		
115	Gaeta - Darsena S. Carlo	41°13'60N	013°34'05E	13		•	100	15	•		2-1.2		•		•	•	•
116	Formia - Porto Caposele	41°15'00N	013°36'05E	14		•	130	12		•	3-2		•		•	•	•
117	Formia - Porto Nuovo	41°15'15N	013°36'60E	14		•	500	25	•	•	8-2		•				
119	Scauri	41°15'10N	013°42'08E	15		•	200	12	•		2-1			•		•	•
120	Fiume Garigliano	41°13'20N	013°45'75E	15		•	100	8			1					•	•
121	Foce Canale Agnena	41°04'33N	013°54'03E	16		•	70	6			1-0.5				•		•
122	Foce del Volturno	41°01'24N	013°55'28E	16		•	nd	10			<1	•	•		•	•	•
123	Darsena S. Bartolomeo	40°58'35N	013°58'20E	16													
126	Marina di Monte di Procida	40°47'45N	014°02'40E	18		•	770	20			7-2	•	•		•	•	
129	I. di Procida - Porto Commerciale Marina Grande	40°46'10N	014°01'70E	20		•	nd	12	•	•	6-2	•	•			•	•
130	I. di Procida - Marina di Procida	40°46'05N	014°02'05E	20	•		500	50	•	•	4-2	•	•	•			•
131	I. di Procida - Corricella	40°44'70N	014°00'50E	20		•	nd	15	•		3-2						
133	I. di Procida - Chiaiolella	40°44'75N	014°00'35E	21		•	315	45	•		5-1.2	•	•	•	•	•	
137	I. d'Ischia - Porto d'Ischia	40°44'80N	013°56'60E	23		•	200	50	•	•	10-2	•	•	•		•	•
143	I. d'Ischia - Porto Sant'Angelo	40°41'75N	013°53'75E	24		•	100	40	•		7-2	•	•	•	•		
146	I. d'Ischia - Marina di Forio	40°44'55N	013°51'55E	24	•		350	40	•		7-1	•	•	•	•	•	
149	I. d'Ischia - Marina di Lacco Ameno	40°45'20N	013°53'60E	25	•		300	125	•	•	8-2	•	•		•		
150	I. d'Ischia - Casamicciola	40°45'10N	013°54'75E	25		•	300	70	•		6-2	•	•		•		

nd: dato non disponibile

	Marina / Porto turistico		Porto / Approdo con ormeggi		Numero ormeggi		Lunghezza fuori tutto		Transito
	Carburante		Profondità in metri		Energia elettrica		Acqua		Servizi igienici
	Docce		Scivolo		Travel-lift		Gru		Assistenza tecnica



Isola di Ponza con Cala Chiaia di Luna a sinistra nella foto e il porto di Cala Ponza a destra (vedi Tavole 5 e 6).



Isola di Zannone

Il territorio dell'isola rientra integralmente nel Parco Naturale del Circeo per cui ne è vietato l'approdo, salvo su autorizzazione del Comune di Ponza.

L'isola è completamente esposta ai venti forti e al mare grosso, pertanto non vi è possibilità di ridosso. Con tempo favorevole offre invece un paio d'ancoraggi ideali per una sosta balneare.

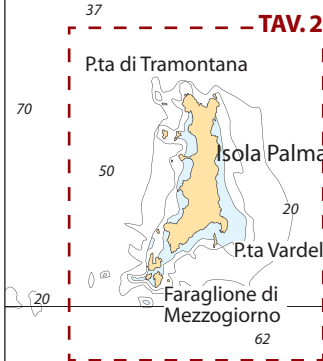
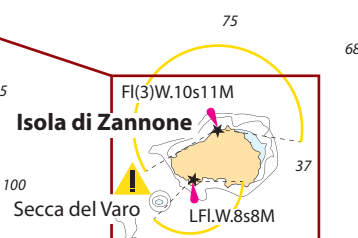
Capo Negro $\oplus 72$ $40^{\circ}58'41"N$ $013^{\circ}03'75"E$

Dare fondo in 6-8m d'acqua a E del faro di Capo Negro sopra un bassofondo sabbioso, oppure a W dello stesso su sabbia e roccia.

Punta del Varo $\oplus 73$ $40^{\circ}57'83"N$ $013^{\circ}03'15"E$

Insenatura a E dell'omonima punta, contornata da rive rocciose. Ancoraggio in 8-15m d'acqua su sabbia mista a roccia, di fronte allo sbarcatoio dei faristi. Qualora non si fosse certi della natura del fondo è consigliato l'uso del grippiale.

ATTENZIONE Dal 1° agosto 2024 il comune di Ponza ha introdotto un ticket obbligatorio dal 1° giugno al 30 settembre di ogni anno per le imbarcazioni da diporto che intendono ormeggiare nelle rade delle isole di Ponza e Palmarola (info Tavola 3).



TAV. 2

Isole Pontine

$\oplus 71$

$40^{\circ}55'20"N$
 $012^{\circ}54'40"E$

METEO Nelle Isole Pontine i venti primaverili dominanti provengono da SE, quelli estivi da W. In autunno sono frequenti i venti da S (della durata di 2-3 giorni) accompagnati da piovoschi, mentre in inverno domina il vento da NE (chiamato Garigliano dai locali). Questo vento mediamente persiste 3-5 giorni, si instaura di notte, rinforza all'alba e cala nel pomeriggio.

Quando la terraferma è chiaramente visibile sono probabili venti dal I quadrante. Aria umida e acque alte preannunciano invece venti meridionali.

Isole Pontine $\oplus 71$ $40^{\circ}55'20"N$ $012^{\circ}54'40"E$

Un gruppo di isole vulcaniche situate in un tratto di mare ampio 25M, a 20M scarse dalla terraferma. Le isole di Palmarola, Zannone e Ponza formano un piccolo arcipelago, mentre Ventotene e Santo Stefano si trovano 20M a SE di Ponza.

Ponza e Ventotene sono le uniche isole abitate e munite di porto. Palmarola è generosa d'ancoraggi incontaminati in acque cristalline, ma condizionati da tempo favorevole e stabile. Lo stesso vale per l'isola di Zannone, che però è scarsa di ancoraggi.

Grazie alla loro vicinanza alla terraferma, nella bella stagione e soprattutto nei weekend porti e ancoraggi sono molto affollati, specialmente quelli di Ponza. Grazie alla sua forma particolare, quest'isola ha la prerogativa di garantire protezione pressoché con qualsiasi tempo.

Il territorio dell'isola di Zannone fa parte del Parco Naturale del Circeo, mentre le isole di Ventotene e S. Stefano fanno parte di un'Area Marina Protetta.

TAV. 3-6

Isole Pontine

$\oplus 71$

$40^{\circ}55'20"N$
 $012^{\circ}54'40"E$

$\oplus 71$

$40^{\circ}55'20"N$
 $012^{\circ}54'40"E$

$\oplus 71$

$40^{\circ}55'20"N$
 $012^{\circ}54'40"E$

$\oplus 71$

$40^{\circ}55'20"N$
 $012^{\circ}54'40"E$

$\oplus 71$

$40^{\circ}55'20"N$
 $012^{\circ}54'40"E$

$\oplus 71$

$40^{\circ}55'20"N$
 $012^{\circ}54'40"E$

$\oplus 71$

$40^{\circ}55'20"N$
 $012^{\circ}54'40"E$

$\oplus 71$

$40^{\circ}55'20"N$
 $012^{\circ}54'40"E$

$\oplus 71$

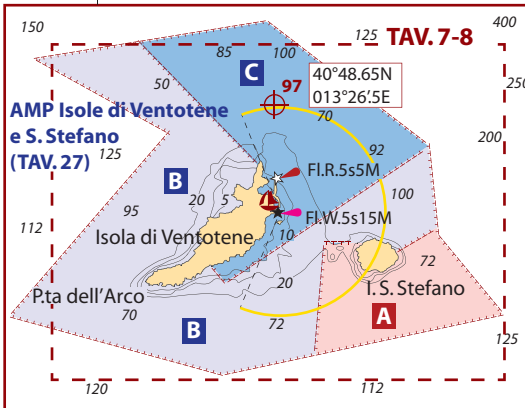
$40^{\circ}55'20"N$
 $012^{\circ}54'40"E$

$\oplus 71$

$40^{\circ}55'20"N$
 $012^{\circ}54'40"E$

$\oplus 71$

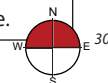
$40^{\circ}55'20"N$
 $012^{\circ}54'40"E$



**Cala Tramontana**

⊕ **74** 40°56'85N 012°51'45E

Ancoraggio su alti fondali (12-16m) sabbiosi, coronato da spettacolari pareti rocciose che scendono a picco sul mare.

**Cala del Porto**

⊕ **80** 40°56'28N 012°51'10E

Buono il ridosso dai venti orientali e migliore approdo dell'isola. Dare fondo in 4-6m d'acqua su sabbia. Non avvicinarsi troppo alla costa data la presenza di numerosi scogli.

**Cala San Silverio**

⊕ **79** 40°56'30N 012°51'10E

Durante l'avvicinamento tenere conto dei numerosi scogli che costellano l'area. Dare fondo a S dell'omonimo scoglio in 5-8m d'acqua su sabbia.

ATTENZIONE Dal 1° agosto 2024 il comune di Ponza ha introdotto un ticket obbligatorio dal 1° giugno al 30 settembre di ogni anno per le imbarcazioni da diporto che intendono ormeggiare nelle rade delle isole di Ponza e Palmarola (info Tavola 3).

Scoglio Spermaturò

⊕ **75** 40°56'57N 012°51'65E

Con mare calmo e poco vento si può dare fondo in acque limpide a S dello scoglio Spermaturò in 5-8m su sabbia.

**Scoglio Forcina**

⊕ **76** 40°56'30N 012°51'75E

Con calma di vento è possibile dare fondo a S o a N dello Scoglio Forcina in 3-7m d'acqua su sabbia. Attenzione ai numerosi scogli e bassifondi rocciosi sparsi un po' ovunque.



Nota Nelle belle giornate estive gli ancoraggi dell'isola Palmarola sono sempre molto frequentati, ma prima del tramonto la maggior parte dei diportisti fa ritorno alla vicina Ponza. Se le condizioni meteo sono favorevoli è un'ottima occasione per vivere il meglio dell'isola.

Cala Brigantina

⊕ **77** 40°55'59N 012°51'45E

Bella cala a N di Punta di Mezzogiorno, con discreta protezione dai venti da W a NE. Ancoraggio in acque turchesi di 3-7m su sabbia.

**Punta e Faraglione di Mezzogiorno**

⊕ **78** 40°55'40N 012°51'10E

Si dà fondo a ridosso dei Faraglioni, nel tratto di mare a S di Punta di Mezzogiorno, in 3-7m d'acqua su sabbia. Arrivando da W fare attenzione a scogli e bassifondi che contornano gli isolotti, in particolare tra il Faraglione e Punta di Mezzogiorno.



Isola Palmarola L'isola è Riserva Naturale e per questo può vantare un territorio tuttora incontaminato. Gran parte delle sue coste rocciose scendono a picco sul mare e sono difficilmente accessibili, forate da numerose grotte e disseminate di scogli e faraglioni in acque cristalline: tutto ciò rende l'isola una delle più belle del Mediterraneo.

Numerose sono le baie con scenari mozzafiato, tuttavia gli ancoraggi sono molto esposti e pertanto condizionati da condizioni meteo favorevoli. Cala del Porto è l'unico ridosso a garantire adeguata protezione dai venti orientali.

Palmarola è disabitata per la maggior parte dell'anno e solo in stagione vengono aperti due ristoranti a Cala del Porto. Nell'atterraggio avanzare con la dovuta cautela a causa degli scogli e dei banchi rocciosi presenti soprattutto sulla costa W e all'estremità S dell'isola.

Palmarola deve il suo nome alla palma nana autoctona che vi cresce, ma per la sua forma è chiamata anche Forcina.

0 200
Metri

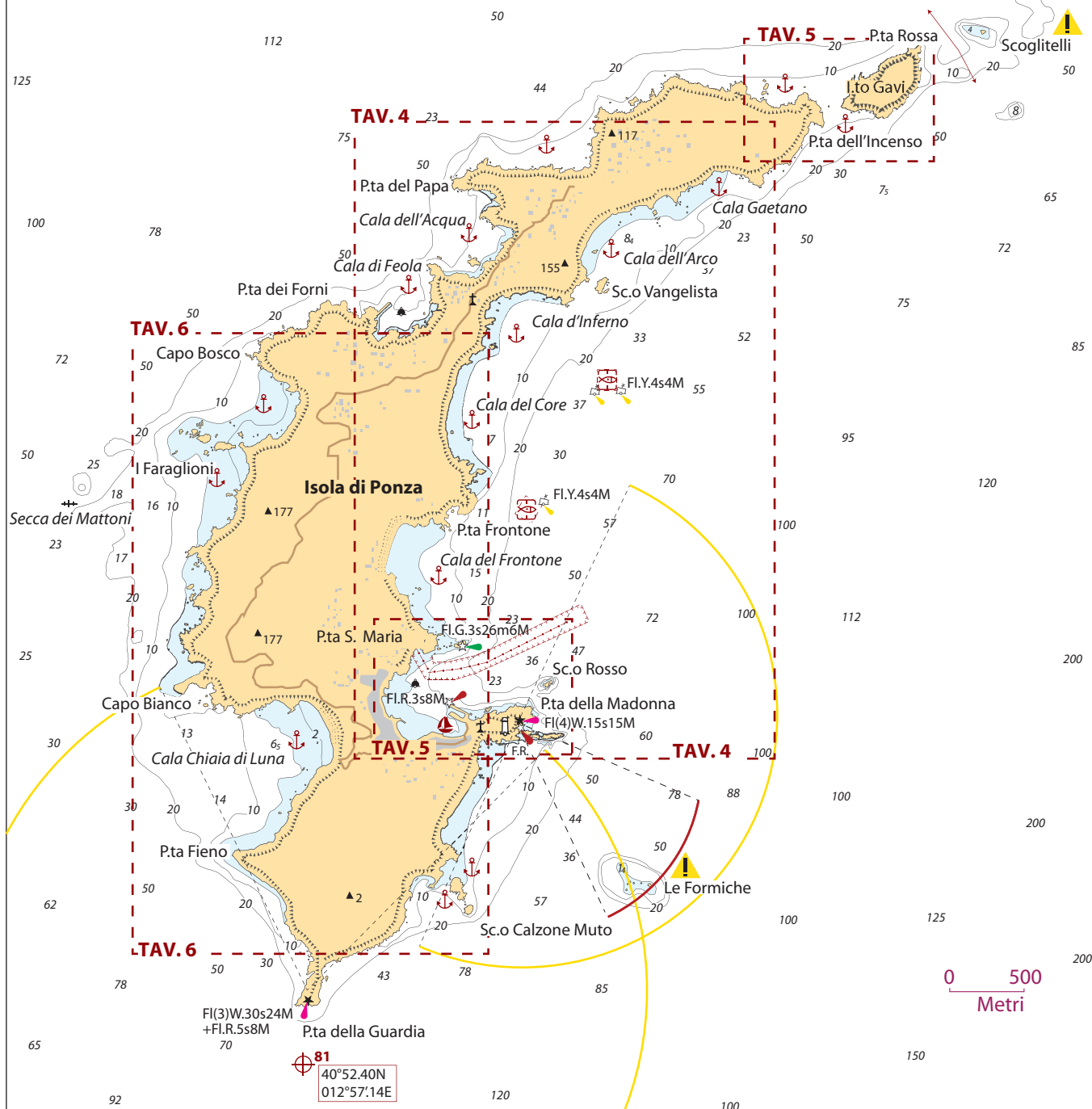
ATTENZIONE Ticket di stationamento isole di Ponza e Palmarola

Come da delibera del Consiglio Comunale n° 17 del 27/04/2024, dal 1° agosto 2024 il comune di Ponza ha introdotto un ticket obbligatorio dal 1° giugno al 30 settembre di ogni anno per le imbarcazioni da diporto che intendono ormeggiare nelle rade delle isole di Ponza e Palmarola (info Tavola 23). Le tariffe sono calcolate sulla base di due indicatori: la lunghezza dell'imbarcazione e i giorni di permanenza.

Il ticket è acquistabile sul sito www.myponza.it

Informazioni: info@myponza.it Assistenza sul Seapass: support@myponza.it

Comune di Ponza: Piazza Carlo Pisacane 4 ☎ 0771 80108

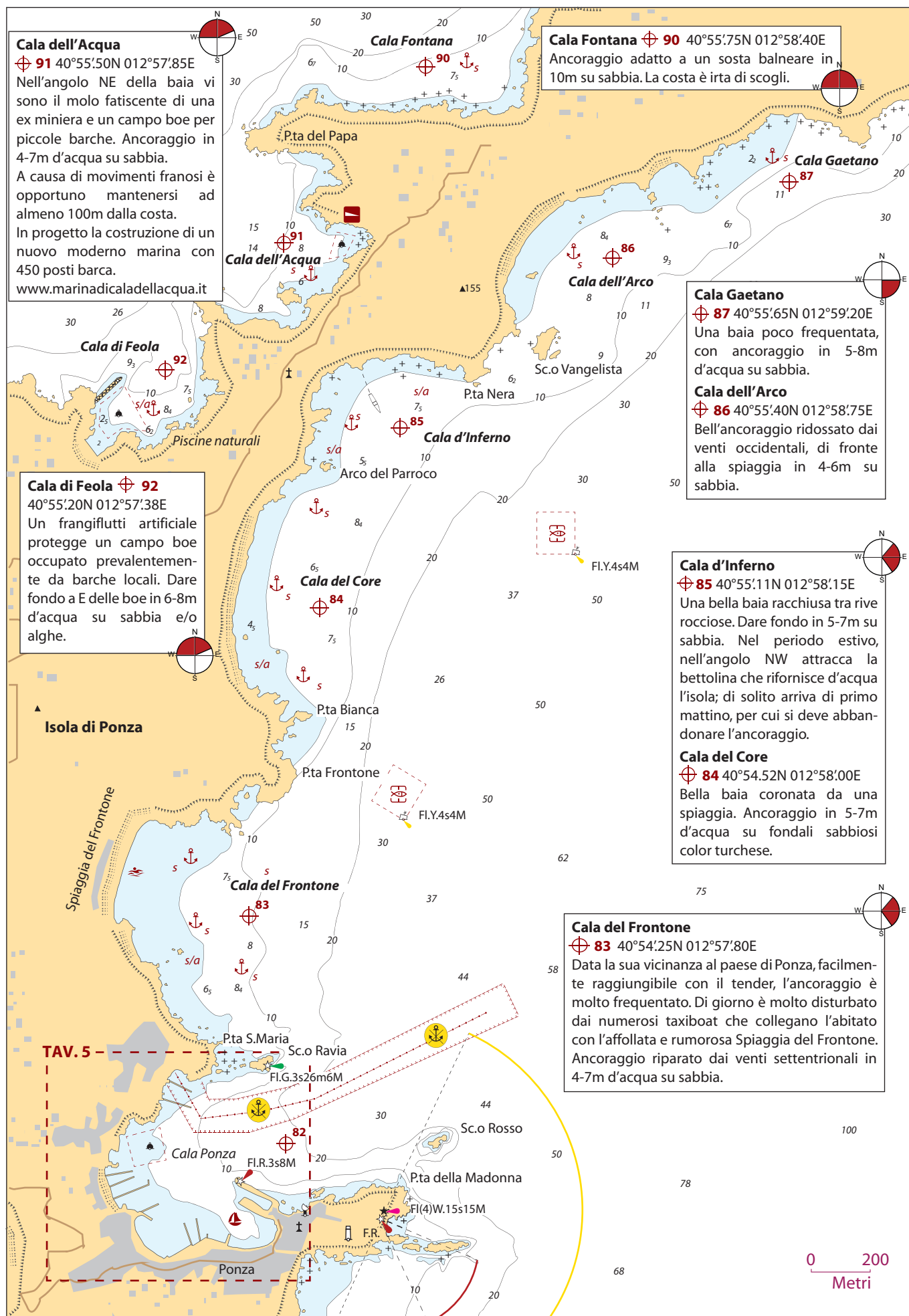


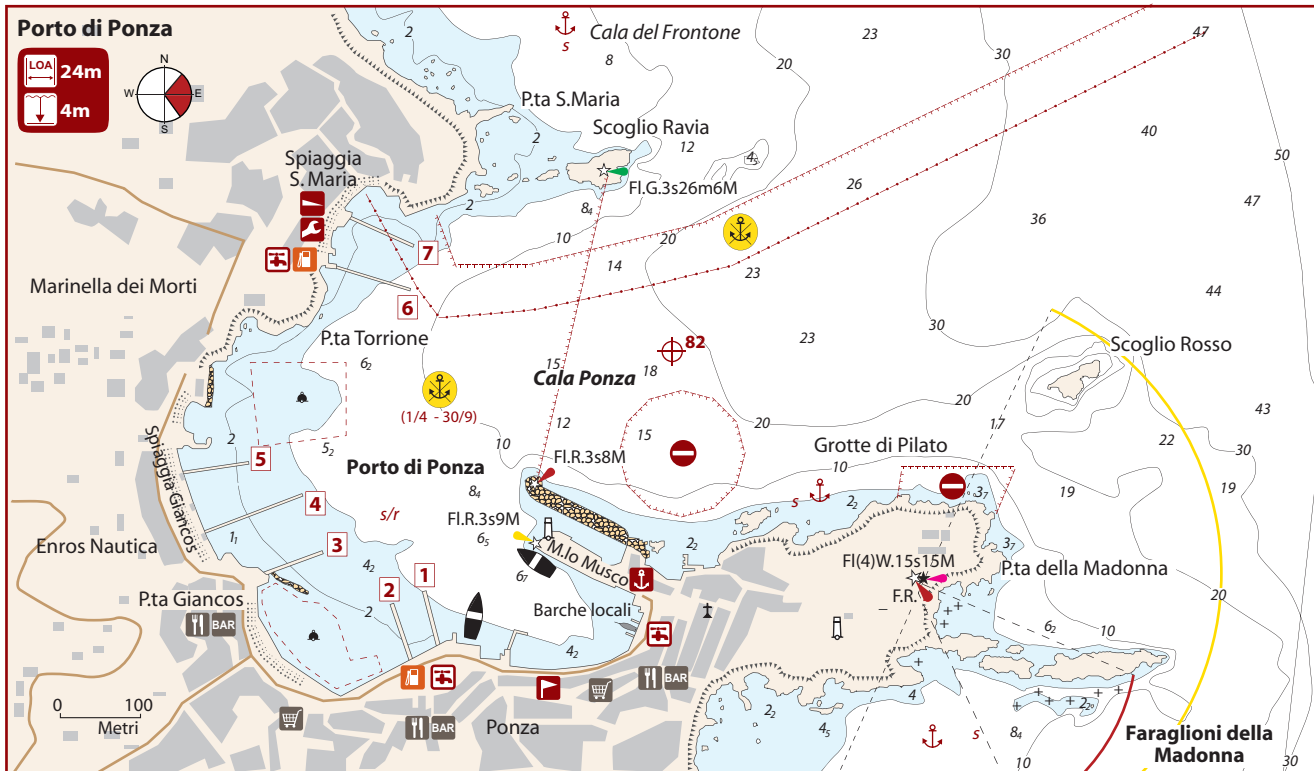
Isola di Ponza ⚓ 81 40°52'40N 012°57'14E

Delle Isole Pontine, quella di Ponza detiene tutti i primati: è la più grande, ha i rilievi più alti, la baia più bella, il maggior numero di ancoraggi, di ormeggi e abitanti. Da ciò se ne deduce facilmente che sia anche la più frequentata, essendo ben collegata con la terraferma.

La sua forma a mezzaluna favorisce l'ancoraggio nei mesi estivi, in quanto ben protetti dai venti dominanti occidentali; nondimeno, anche con venti orientali si trovano buoni ridossi sul lato opposto dell'isola. Il vento che crea maggiori difficoltà nella ricerca di un ridosso è lo scirocco, che spesso riesce ad aggirare Punta Fieno e ad insinuarsi in Cala Chiaia di Luna, considerata il miglior ancoraggio di Ponza.

L'unico porto dell'isola si trova all'interno di Cala Ponza, una baia naturale orientata verso NE, racchiusa tra Punta della Madonna e Punta S. Maria. Gli ormeggi assegnati al diporto, provvisti di corpo morto rinviato in banchina, acqua ed energia elettrica, sono dislocati sul lato W del porto, su lunghi pontili gestiti da privati, che offrono anche un servizio di assistenza tecnica. Tariffe elevate.





Porto di Ponza $\odot 82$ 40°53'80N 012°57'96E

Tra Punta Santa Maria e Punta della Madonna si apre Cala Ponza, con il paese omonimo nella parte SE che, aprendosi ad anfiteatro lungo le banchine, offre un colpo d'occhio molto suggestivo.

Il porto dispone di 200 ormeggi, quasi tutti praticamente occupati da barche stanziali, per cui in alta stagione, e in particolare nei weekend, è altamente improbabile trovare posto. Si può tentare di infilarsi tra i pescherecci lungo la banchina E del porto, tenendo però conto dei fondali che diminuiscono rapidamente. L'alternativa è il Molo M. Musco, di giorno riservato all'aliscafo, dalle 19.00 alle 8.00. Per il diporto ci sono comunque diversi pontili (LOA 24m, pescaggio 5-1.5m) sul lato W del porto, gestiti da privati e non tutti operativi tutto l'anno. In estate sono comunque regolarmente stipati di barche, per cui si dovrà chiamare con ampio anticipo, tariffe elevate.

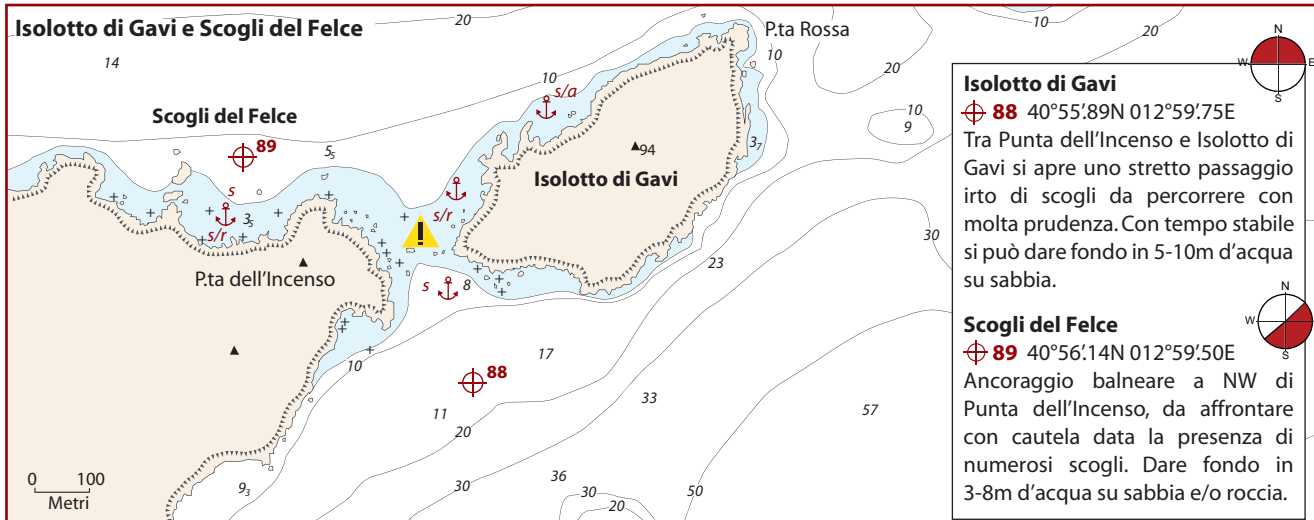
I venti da ENE a ESE che si infilano nella baia, sollevano molto mare e generano una forte risacca all'interno del porto. Con venti da S si verifica un sensibile aumento del livello delle acque, mentre con vento da terra avviene il contrario.

Gli ormeggi sono provvisti di corpi morti, acqua ed energia elettrica. I pontili di Cala Ponza da E a W: **1. Coop. Ponza Mare** VHF ch 09 ☎ 0771 80679/809678 - ponzamare@ponzamare.it - www.ponzamare.it **2. Ciccio Nero** VHF ch 10/11 ☎ 0771 80697 - info@isolaponza.it - www.isolaponza.it **3. Gennarino a Mare** ☎ 0771 80071 - info@gennarinoamare.com - www.gennarinoamare.com **4. Enros Nautica** VHF ch 12/16 ☎ 0771 80012/339 8309246 - www.nauticaenros.it **5. La Fenicia da Khaled** ☎ 338 9266716 - benkhalil@tiscalinet.it **6. Cantiere Parisi- benzinaio** ☎ 0771 80544 / ☎ 333 7962895 **7. Cantiere Santa Maria srl / Pontile Porzio** ☎ 0771 809830 - porziodomenico@yahoo.it

Ufficio Circondariale Marittimo di Ponza VHF ch 16/14 - ☎ 0771 80027/80571 - ucponza@mit.gov.it

Ancoraggio Cala Ponza La zona migliore si trova parte SE della baia, di fronte alle grotte, in 4-7m su sabbia. A causa del grande afflusso di barche dal 1° aprile al 30 settembre, nello specchio di mare compreso tra Molo Musco e Scoglio Ravia l'ancoraggio è vietato e l'area è delimitata da boe. Con forti venti da ponente è meglio spostarsi a Cala del Fronte a N di Punta S. Maria.

Ancoraggio Faraglioni della Madonna Con tempo stabile si può dare fondo a S dei Faraglioni della Madonna, tenendosi ad almeno 100m dagli stessi per la presenza di un banco roccioso irto di scogli. Si ancora in 5-9m d'acqua su sabbia.



Isolotto di Gavi

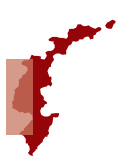
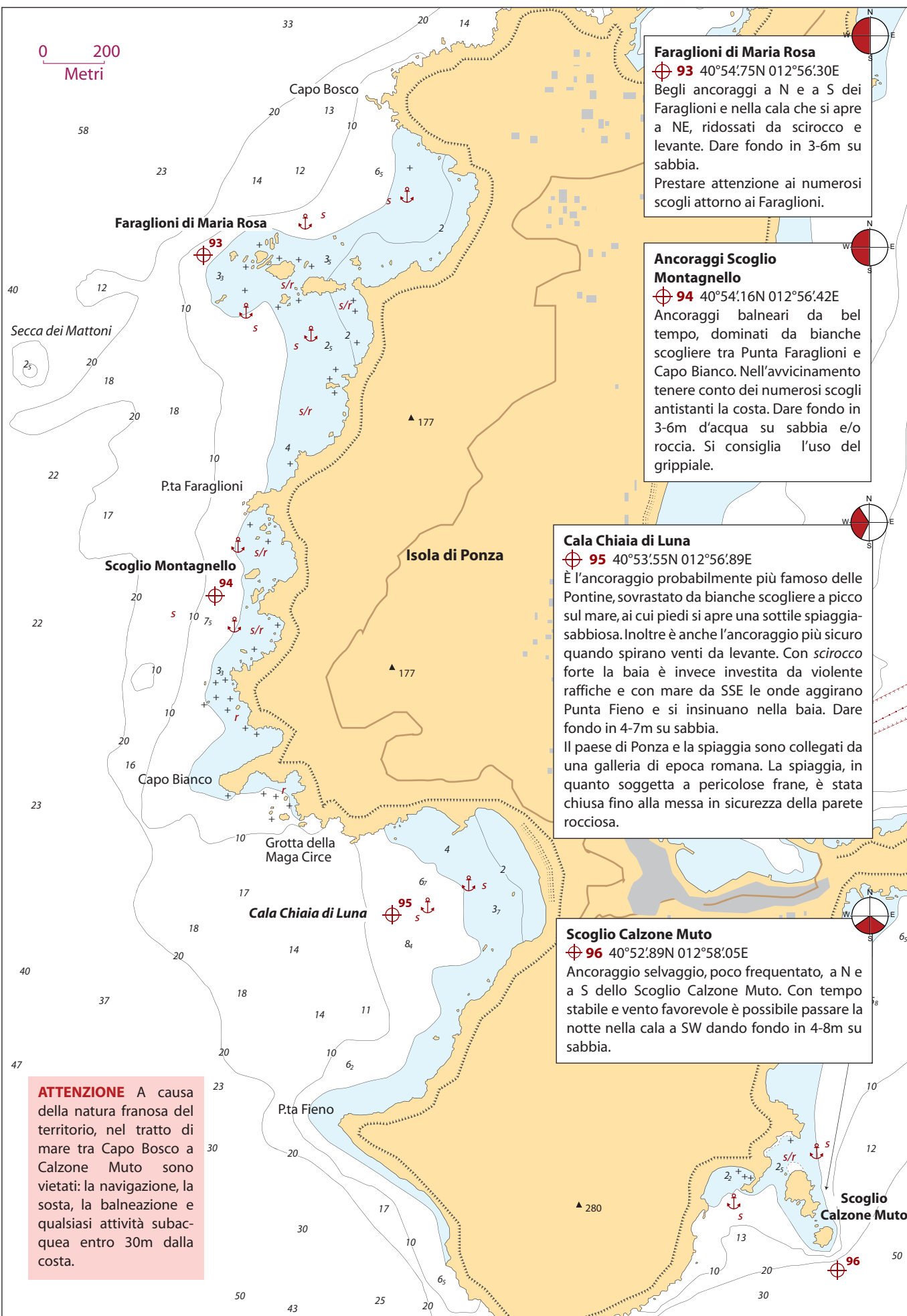
$\odot 88$ 40°55'89N 012°59'75E

Tra Punta dell'Incenso e Isolotto di Gavi si apre uno stretto passaggio irto di scogli da percorrere con molta prudenza. Con tempo stabile si può dare fondo in 5-10m d'acqua su sabbia.

Scogli del Felce

$\odot 89$ 40°56'14N 012°59'50E

Ancoraggio balneare a NW di Punta dell'Incenso, da affrontare con cautela data la presenza di numerosi scogli. Dare fondo in 3-8m d'acqua su sabbia e/o roccia.

0 200
Metri

Area Marina Protetta Isole di Ventotene e Santo Stefano

L'area si estende attorno alle isole di Ventotene e Santo Stefano, compresi i relativi territori costieri. Ogni attività legata alla nautica è regolamentata (vedi tabella).

Zona A Riserva integrale È vietata ogni attività, esclusa la ricerca scientifica.

Zona B Riserva generale Previa autorizzazione dell'Ente gestore sono concessi: ancoraggio e ormeggio, solo nelle aree segnalate e solo su fondali inerti e sabbiosi, pesca e immersioni subacquee.

Zona C Riserva parziale Oltre alle norme valide nella zona B, per l'ancoraggio l'autorizzazione (non a pagamento) è comunque necessaria.

Ufficio AMP Piazza Castello 1, Ventotene ☎ 0771 854226

info@riservaventotene.it - www.riservaventotene.it

Centro Visite AMP-RNS ☎ 0771 85239 centrovisite@riservaventotene.it

Autorizzazioni tramite l'App BlueDiscovery. In alternativa utilizzare il link del Comune di Ventotene: Pagamento Spontaneo PagoPA.

Attività	Zona A	Zona B	Zona C
Navigazione:			
- a remi/vela	vietato	consentito	consentito
- a motore	vietato	regolamentato	consentito
Ormeggio	vietato	autorizzazione	consentito
Ancoraggio	vietato	autorizzazione	autorizzazione
Balneazione	vietato	consentito	consentito
Immersioni	vietato	autorizzazione	autorizzazione
Pesca sportiva	vietato	autorizzazione	autorizzazione

Isola di Santo Stefano

Isola di forma circolare, con diametro inferiore a 500m. È disabitata e l'unico edificio presente è un ex-carceri risalente al periodo borbonico (1794) e attivo fino al 1965. La struttura, che ospitava 99 celle, ha un'architettura circolare, molto particolare. L'edificio è visibile solo mediante visite guidate che giornalmente partono dal porto di Ventotene.

A N dell'isola, nella zona B, l'Ente parco ha recentemente individuato un'area in cui l'ancoraggio (previa autorizzazione) è consentito.

Norme sulla navigazione

Velocità massima di 5 nodi entro 300m dalla costa; 10 nodi nella fascia tra 300-600m all'interno dell'AMP.

Acquascooter e mezzi acquatici simili possono accedere solo all'area C, con rotta perpendicolare alla costa al solo scopo di raggiungere le aree esterne all'AMP.

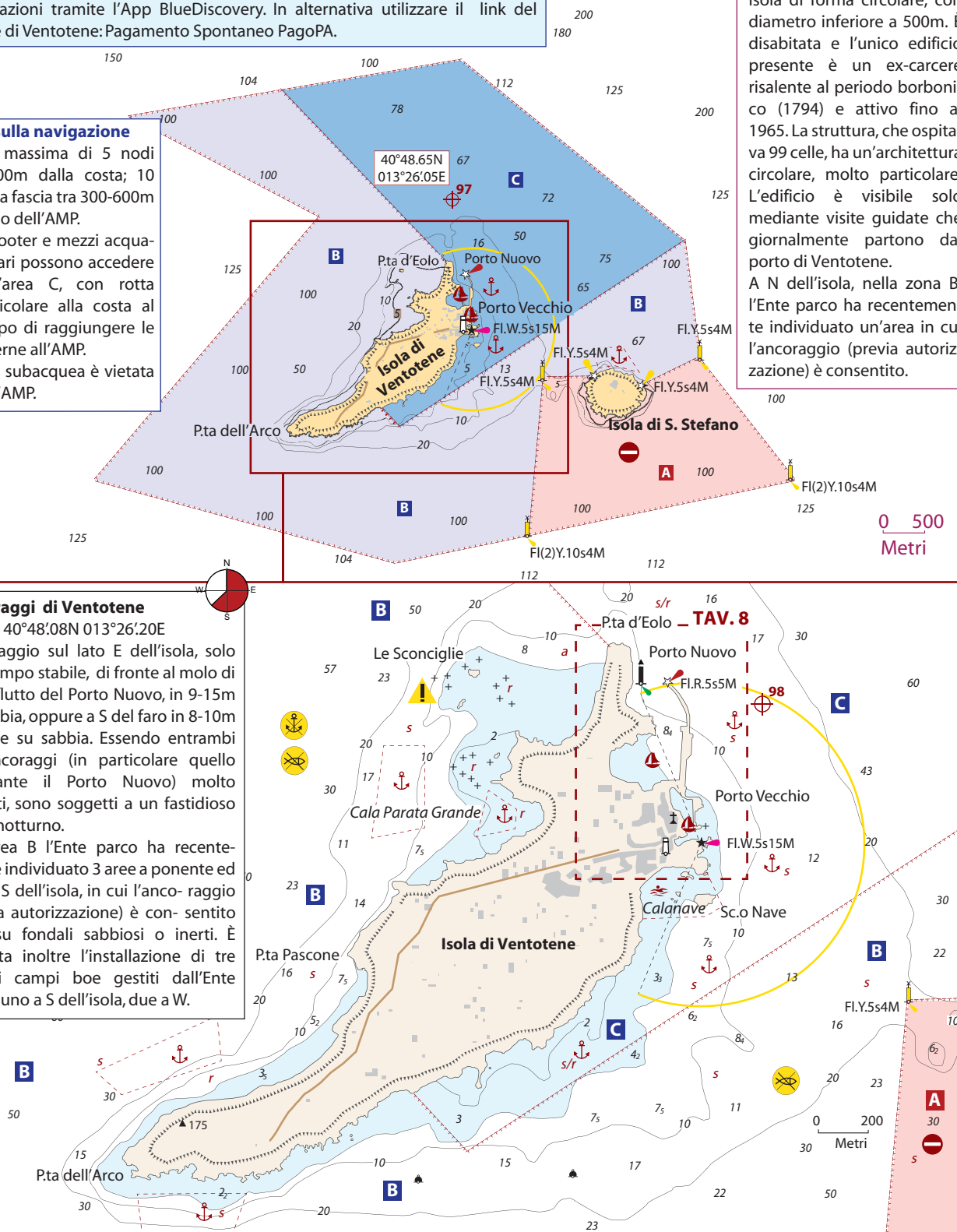
La pesca subacquea è vietata in tutta l'AMP.

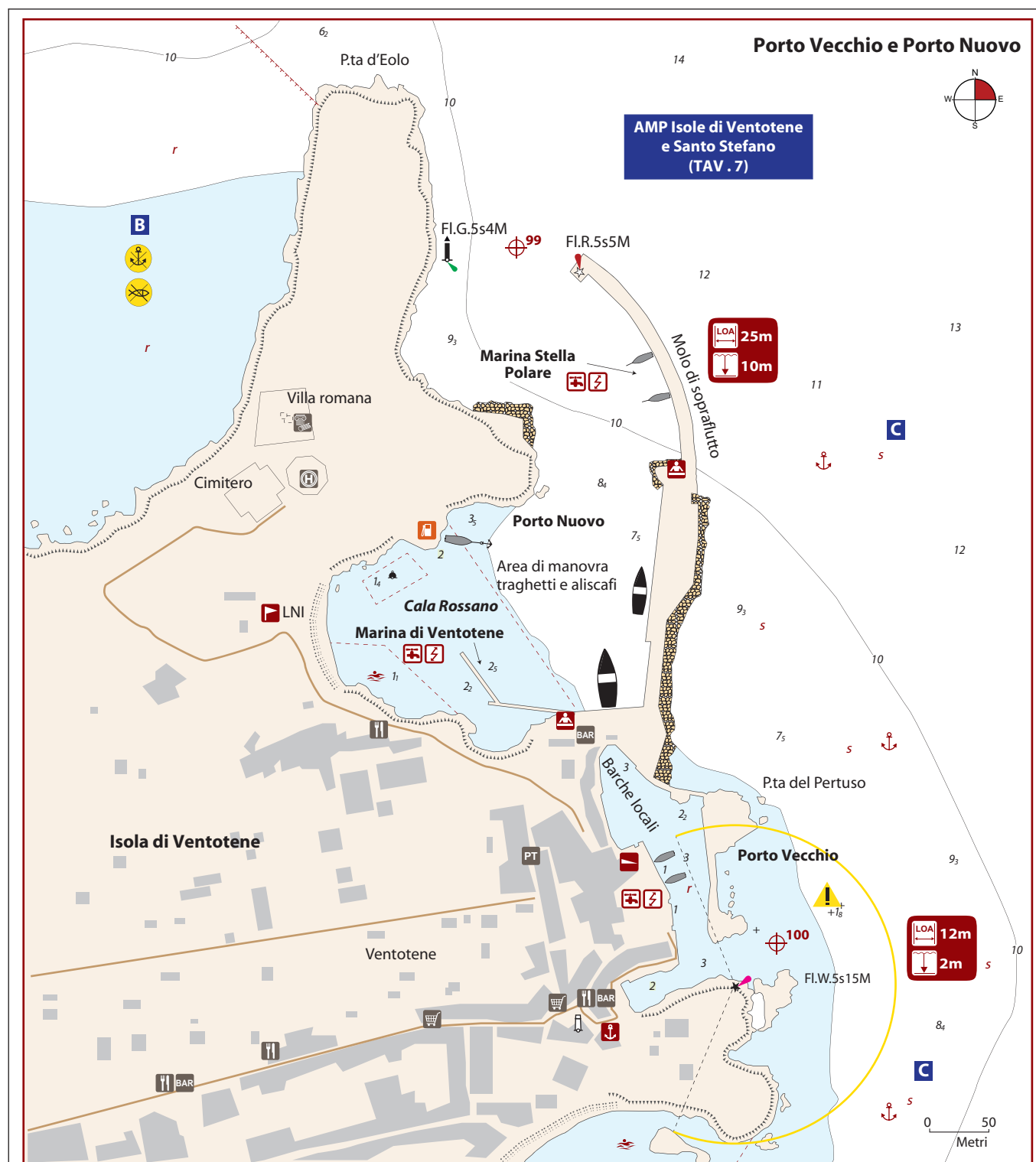
Ancoraggi di Ventotene

☙ 98 40°48'08N 013°26'20E

Ancoraggio sul lato E dell'isola, solo con tempo stabile, di fronte al molo di sopraflutto del Porto Nuovo, in 9-15m su sabbia, oppure a S del faro in 8-10m sempre su sabbia. Essendo entrambi gli ancoraggi (in particolare quello antistante il Porto Nuovo) molto esposti, sono soggetti a un fastidioso rollio notturno.

Nell'area B l'Ente parco ha recentemente individuato 3 aree a ponente ed una a S dell'isola, in cui l'ancoraggio (previa autorizzazione) è consentito solo su fondali sabbiosi o inerti. È prevista inoltre l'installazione di tre grandi campi boe gestiti dall'Ente Parco: uno a S dell'isola, due a W.




Porto Vecchio (Porto romano) $\oplus 100$ 40°47'75N 013°26'15E

Il piccolo bacino di epoca romana, completamente scavato nel tufo, è probabilmente uno dei più suggestivi del Mediterraneo. Al suo interno trovano posto 40 barche (LOA 12m) con pescaggi non superiori a 2m. Le unità da diporto possono attraccare alla banchina di ponente (solo di prua a causa dei bassi fondali), poiché il resto del porto è occupato dalle barche locali. Nell'accesso si dovrà tenere conto della secca rocciosa, coperta da 1.8m d'acqua, 50m a NE del faro. Essendo l'imboccatura del porto larga appena 30m, con forti venti da NE entrare o uscire diventa molto pericoloso, se non impossibile. Prima di accedere contattare gli ormeggiatori che, se necessario, prestano assistenza nella manovra.

Diving Ciro VHF Ch 12-14 ☎ 0771 85122 / ☎ 335 8159259 diving.ciros@libero.it - **Ufficio Locale Marittimo** ☎ 0771 85291- lventotene@mit.gov.it

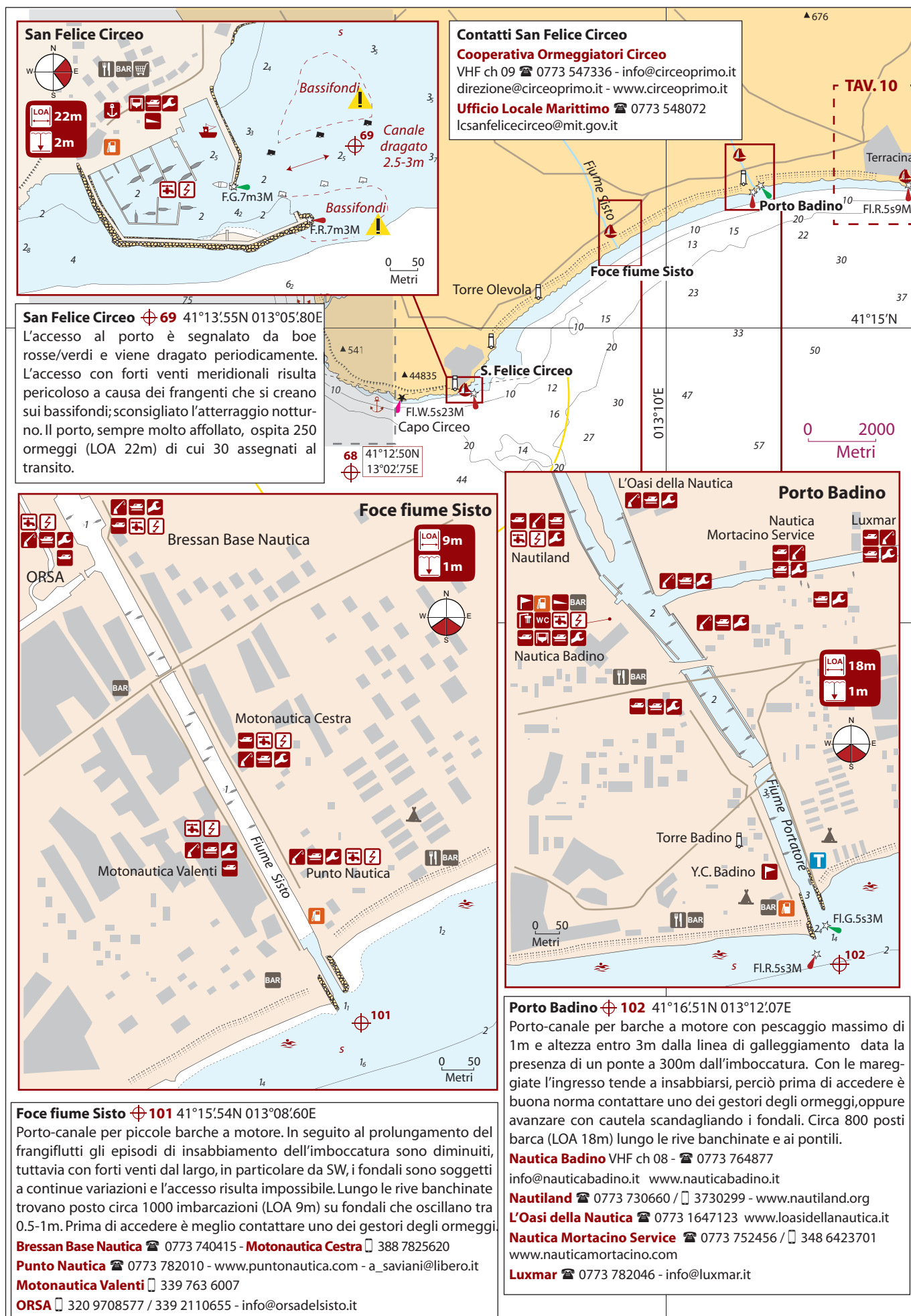
Cala Rossano (Porto Nuovo) $\oplus 99$ 40°48'07N 013°26'00E

Porto Nuovo, subito a N di Porto Vecchio, è protetto da un lungo molo di sopraflutto, che però non evita l'insorgere al suo interno di una fastidiosa e pericolosa risacca quando spirano venti da levante. La darsena ospita circa 180 ormeggi (LOA 25m, profondità 10-1m), attrezzati con corpi morti rinviati in banchina, potrebbe comunque essere necessario l'uso della propria ancora. In fase di accesso al porto arrotondare ampiamente la testata del molo di sopraflutto data la presenza di massi sommersi.

Marina di Ventotene (LOA 24m) VHF ch12 - ☎ 348 2525982 - www.ormeggiarinadiventotene.com

Marina Stella Polare (braccio foraneo di sopraflutto) (LOA 25m) VHF ch 10 ☎ 349 8679739 portostellapolare@gmail.com

Lega Navale Ventotene ☎ 0771 85146 / ☎ 333 2483367- ventotene@leganavale.it - www.leganavaleventotene.it



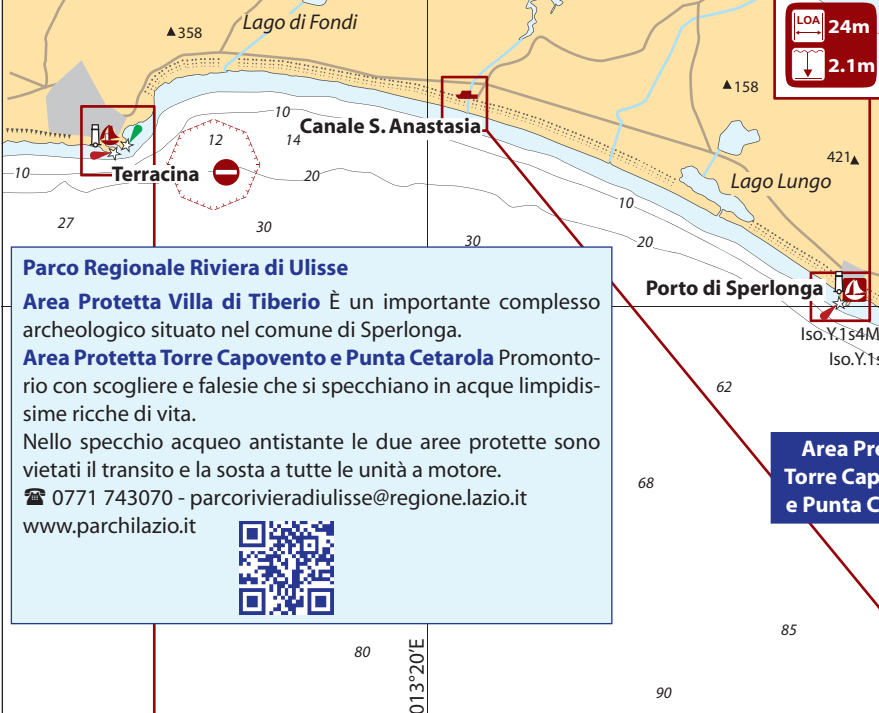
Porto di Sperlonga $\oplus 105$ $41^{\circ}15'15"N$ $013^{\circ}26'15"E$

Il borgo di Sperlonga è arroccato sopra un picco roccioso ed è ben visibile dal mare. A E del promontorio si trova un porticciolo turistico recentemente ampliato, con una capienza di 180 ormeggi (LOA 24m, profondità 2-1m).

Nell'atterraggio mantenersi ad almeno 400m dal promontorio, con torre al di sopra, per la presenza di numerosi scogli sommersi. L'accesso tende a insabbiarsi, pertanto prima di accedere è meglio contattare il porto:

VHF ch 09 - ☎ 0771 548890 - www.portodisperlonga.it
info@portodisperlonga.it - **Assistenza ormeggio** ☎ 335 1389615

Ancoraggio Con tempo stabile si può ancorare a NE del porto in 3-4m d'acqua.

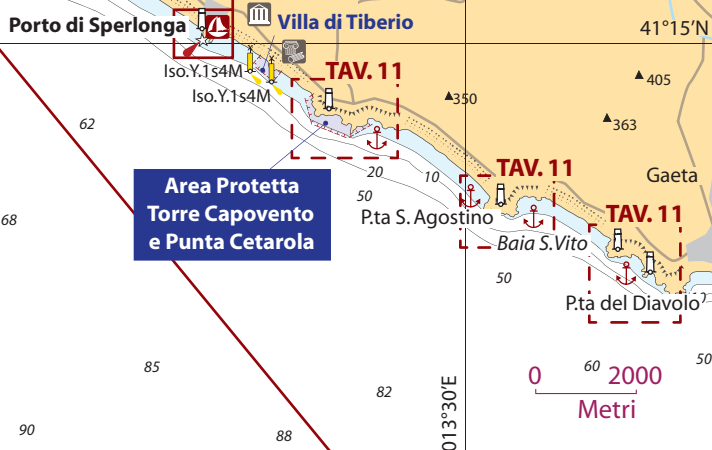
**Parco Regionale Riviera di Ulisse**

Area Protetta Villa di Tiberio È un importante complesso archeologico situato nel comune di Sperlonga.

Area Protetta Torre Capovento e Punta Cetarola Promontorio con scogliere e falesie che si specchiano in acque limpidissime ricche di vita.

Nello specchio acqueo antistante le due aree protette sono vietati il transito e la sosta a tutte le unità a motore.

☎ 0771 743070 - parcorivieradiulisse@regione.lazio.it
www.parchilazio.it

**Terracina** $\oplus 103$ $41^{\circ}17'00"N$ $013^{\circ}15'68"E$

Il porto-canale di Terracina è protetto da un lungo molo di sopraflutto (Molo Gregoriano), tuttavia l'ingresso tende a insabbiarsi e nonostante il dragaggio periodico è opportuno avanzare con molta prudenza; meglio contattare l'Ufficio Circondariale o i gestori degli ormeggi per verificare la situazione. Il porto-canale è stipato di pescherecci e al diporto sono riservate due darsene: una esterna e una interna, ma anche queste sono sempre quasi al completo.

Ufficio Circondariale Marittimo VHF ch 16/14 - ☎ 0773 720060/1 ucterracina@mit.gov.it

Darsena esterna Consorzio Marina di Terracina: 80 ormeggi (LOA 14m) - ☎ 348 2878543

Darsena Vecchia (interna) Fratelli De Luca: 120 ormeggi (LOA 14m) - ☎ 0773 725063

**Canale S. Anastasia**

$\oplus 104$ $41^{\circ}17'30"N$ $013^{\circ}20'60"E$

Porto-canale, che nei primi 300m dalla foce offre circa 50 ormeggi su passerelle di legno fatiscenti. Il canale, collegato al lago di Fondi, tende a insabbiarsi e i fondali sono <1m. Con forti venti dal largo l'accesso/uscita risultano impossibili.

