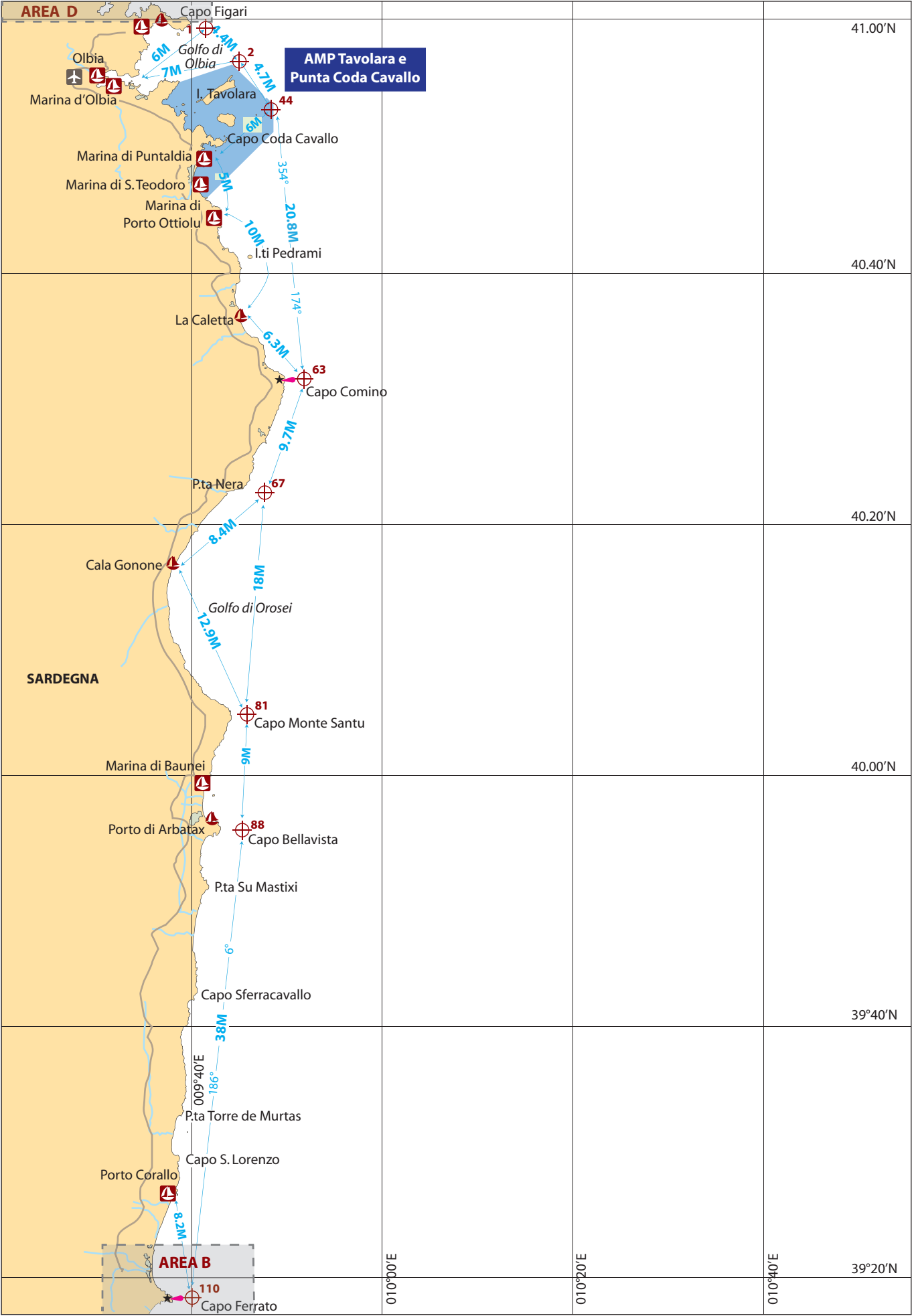


AREA A - COSTA EST DA CAPO FIGARI A PORTO CORALLO



WAYPOINT DI NAVIGAZIONE COSTIERA E DISTANZE

⊕	DESCRIZIONE	COORDINATE IN WGS 84		TAVOLA
		LATITUDINE	LONGITUDINE	
1	0.5M da Capo Figari	40°59'75N	009°40'70E	1-2
2	I. Tavolara - 1000m da Punta Tumone	40°56'35N	009°44'42E	1
44	1M a W dell'Isolotto di Molarotto	40°52'50N	009°48'16E	7
63	0.5M a E di Capo Comino	40°31'74N	009°50'77E	14
67	0.5M a E di Punta Nera	40°22'72N	009°46'02E	17
81	0.5M a E di Capo di Monte Santu	40°04'77N	009°44'75E	17
88	1M a E di Capo Bellavista	39°55'78N	009°44'34E	21
110	1M a E di Capo Ferrato	39°18'00N	009°39'18E	25

PORTI E MARINA GUIDA RAPIDA DI CONSULTAZIONE

⊕	NOME	COORDINATE IN WGS 84		TAV.	⚓	⚓	🚢	LOA m	T	📏 m	⚡	🚰	WC	🚿	🚶	🛠
		LATITUDINE	LONGITUDINE													
6	Porto di Golfo Aranci	40°59'80N	009°37'30E	3	•	•	nd	nd	•	4-2	•	•	•	•	•	•
7	Ormecci di Golfo Aranci	40°59'83N	009°37'30E	3	•	•	130	33	•	5.5-2	•	•	•	•	•	•
8	Marina di Baia Caddinas	40°59'70N	009°36'25E	3	•	•	107	23	•	2.5-2	•	•	•	•	•	•
14	Olbia - Area cantieri nautici	40°55'33N	009°33'15E	5	•	•	100	30	•	4-3	•	•	•	•	•	•
15	Olbia - Sarda Nautica	40°55'70N	009°31'15E	5	•	•	nd	nd	•	3	•	•	•	•	•	•
16	Olbia - Lega Navale	40°55'58N	009°30'60E	6	•	•	nd	nd	•	4-2	•	•	•	•	•	•
17	Olbia - Circolo Nautico	40°55'30N	009°30'58E	6	•	•	150	16	•	4-2.5	•	•	•	•	•	•
17	Olbia - Molo Brin	40°55'30N	009°30'58E	6	•	•	15	145	•	8-5	•	•	•	•	•	•
18	Marina di Olbia	40°55'05N	009°31'45E	6	•	•	270	150	•	5-3	•	•	•	•	•	•
27	Marina di Costa Corallina	40°53'16N	009°37'78E	9	•	•	140	11	•	1.5	•	•	•	•	•	•
30	I. Tavolara - Baia dello Spalmatore	40°53'52N	009°40'95E	9	•	•	45	nd	•	3	•	•	•	•	•	•
33	Marina Porto S. Paolo	40°52'90N	009°38'25E	10	•	•	100	15	•	2.5-2	•	•	•	•	•	•
49	Marina di Puntaldia	40°49'00N	009°41'40E	13	•	•	380	26	•	4	•	•	•	•	•	•
51	San Teodoro	40°46'78N	009°40'75E	14	•	•	138	35	•	3-2	•	•	•	•	•	•
54	Marina di Porto Ottiolu	40°44'30N	009°42'80E	14	•	•	405	18	•	3-2.3	•	•	•	•	•	•
60	Siniscola - La Caletta	40°36'51N	009°45'38E	16	•	•	450	40	•	5-2	•	•	•	•	•	•
69	Porto di Orosei	40°21'63N	009°42'90E	19	•	•	nd	nd	•	1.5-1	•	•	•	•	•	•
72	Cala Gonone	40°16'85N	009°38'31E	20	•	•	200	30	•	4.5-2	•	•	•	•	•	•
83	Marina di Baunei	39°59'35N	009°41'60E	22	•	•	350	40	•	4.5-2	•	•	•	•	•	•
87	Marina di Arbatax	39°56'30N	009°42'15E	23	•	•	500	80	•	9-5	•	•	•	•	•	•
97	Porto Corallo - Marina di Villaputzu	39°26'20N	009°38'47E	25	•	•	400	30	•	4-3	•	•	•	•	•	•

nd: dato non disponibile

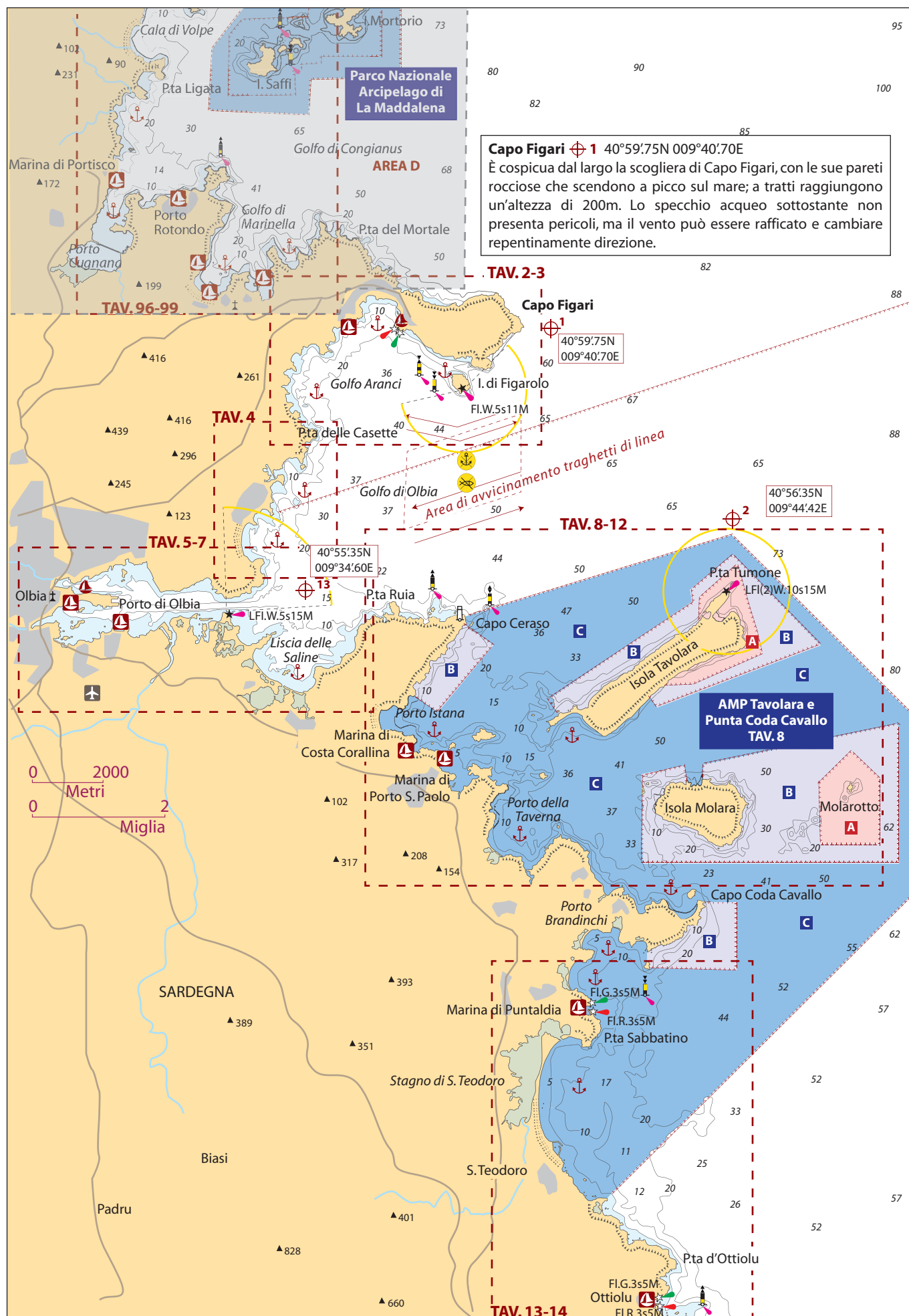
	Marina / Porto turistico		Porto / Approdo con ormeggi		Numero ormeggi		Lunghezza fuori tutto		Transito		
	Carburante		Profondità max. e min. nel porto		Energia elettrica		Acqua		Servizi igienici		Docce
	Scivolo		Travel-lift		Gru		Assistenza tecnica				

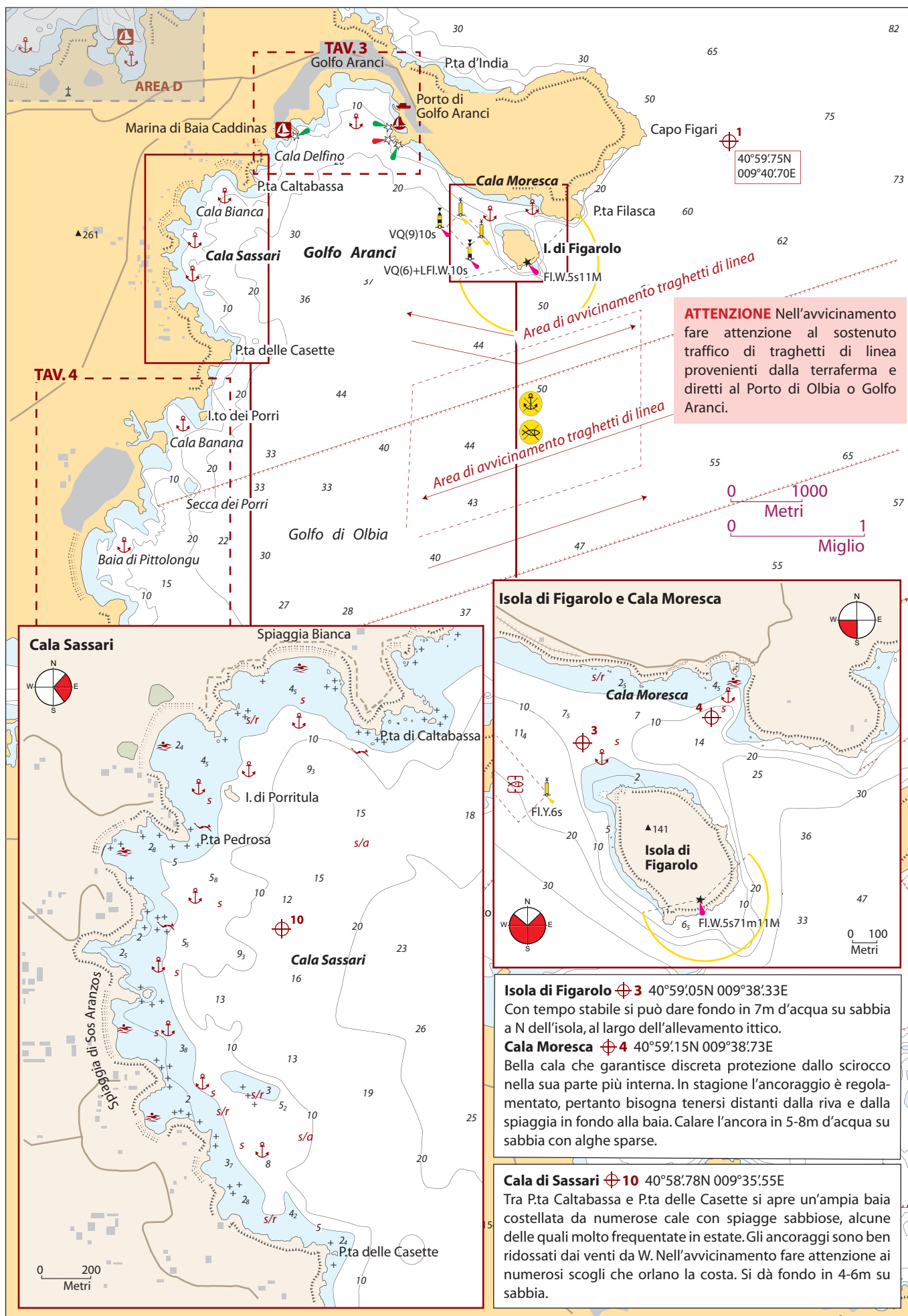


Cala Moresca Sul lato NE di Golfo Aranci si apre questa bella baia, vista da nord. Buona protezione dai venti orientali. In estate, l'ancoraggio è regolamentato e bisogna mantenersi a debita distanza dalla zona balneare (*vedi p. 22*).



Marina di Baia Caddinas Vista da SW di questo piccolo porto privato sulla costa sud-ovest del Golfo Aranci. Con Scirocco l'ingresso va evitato. Dei 115 posti d'ormeggio, 5 sono destinati alle imbarcazioni di transito (*vedi p. 23*).







Ancoraggio Golfo Aranci

⊕ 5 40°59:90N 009°36:90E

Il golfo garantisce ottima protezione dai venti settentrionali. A parte il traffico dei traghetti, è abbastanza tranquillo e poco frequentato. Ancoraggio in 4-7m su fondo di sabbia buon tenitore.

ATTENZIONE In avvicinamento non intralciare il traffico e le manovre di attracco dei traghetti che transitano dal porto commerciale e assicurano i collegamenti con la terraferma.

La piccola darsena scavata all'interno del profilo costiero è per lo più occupata da piccole barche locali.



Marina di Baia Caddinas ⊕ 8 40°59:70N 009°36:25E

Porticciolo privato annesso a un complesso residenziale. La darsena ospita 107 ormeggi (profondità max. 2.5m-min. 2m) di cui 5 assegnati al transito. Con Scirocco l'ingresso diventa molto pericoloso e il maestrale compromette le manovre d'ormeggio. Prima di accedere contattare la direzione del porto.

Marina di Baia Caddinas VHF ch 09 (07/20h) -

☎ 0789 46898/380 3164655 info@marinadibaicaddinas.it - www.marinadibaicaddinas.it

Cala Delfino ⊕ 9 40°59:58N 009°36:08E

La cala si apre subito a SW di Baia Caddinas. L'avvicinamento va affrontato con cautela a causa dei numerosi scogli antistanti la riva e bassifondi che prolungano le punte. Ancoraggio fondo al centro della baia in 4-5m su sabbia, ridossati dai venti nordoccidentali.

Porto di Golfo Aranci ⊕ 6 40°59:80N 009°37:30E

Il porticciolo è a N dei tre moli del porto commerciale ed è ingombro di barche locali e pescherecci. Profondità max. 4m - min. 2m. Per il diporto non ci sono ormeggi, ci si può affiancare a un peschereccio.

Ufficio Circondariale Marittimo VHF ch 16 - ☎ 0789 563644

Ormeggi di Golfo Aranci ⊕ 7 40°59:83N 009°37:30E

Di recente è stato costruito un molo frangiflutti in cemento a protezione del lungomare di Golfo Aranci lungo il quale sono stati installati pontili galleggianti con numerosi ormeggi per il diporto (prof. max. 5.5m-min 2m).

1. Maris Marine 50 ormeggi (LOA 25m) ☎ 335 480205

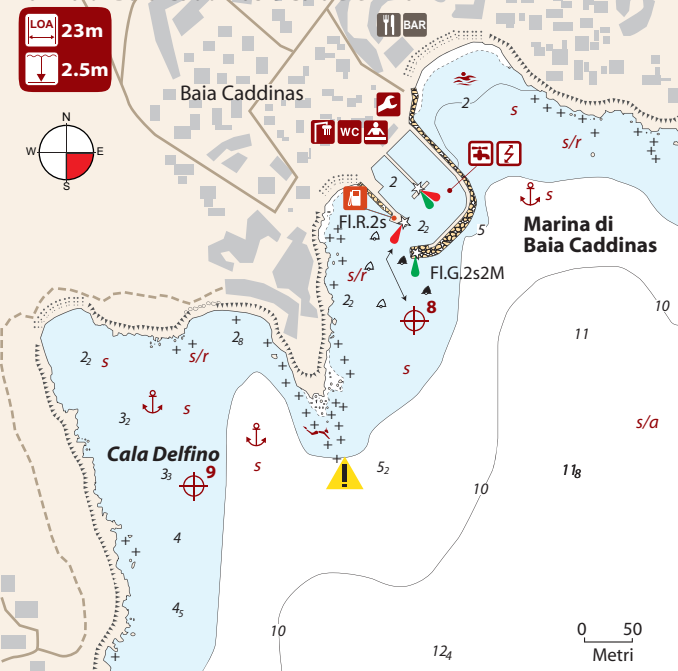
2. Marina di Golfo Aranci 30 ormeggi (LOA 17m) 5 al transito ☎ 347 8777717/348 7939401 www.marinadigolfoaranci.com

3. Pontile Stepan 40 ormeggi (LOA 20m) ☎ 338 3874621 stepansas2014@gmail.com - www.postobarcasardegna.it

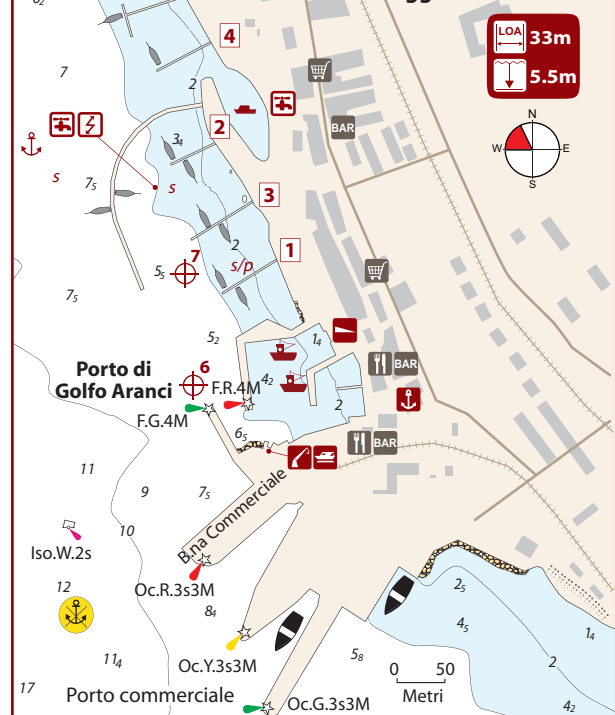
4. Mare Fun 50 ormeggi (LOA 33m) ☎ 320 0522100 - www.marefun.com

5. 5 Star Mooring VHF ch 74 ☎ 347 8310359 www.5starmoorings.com

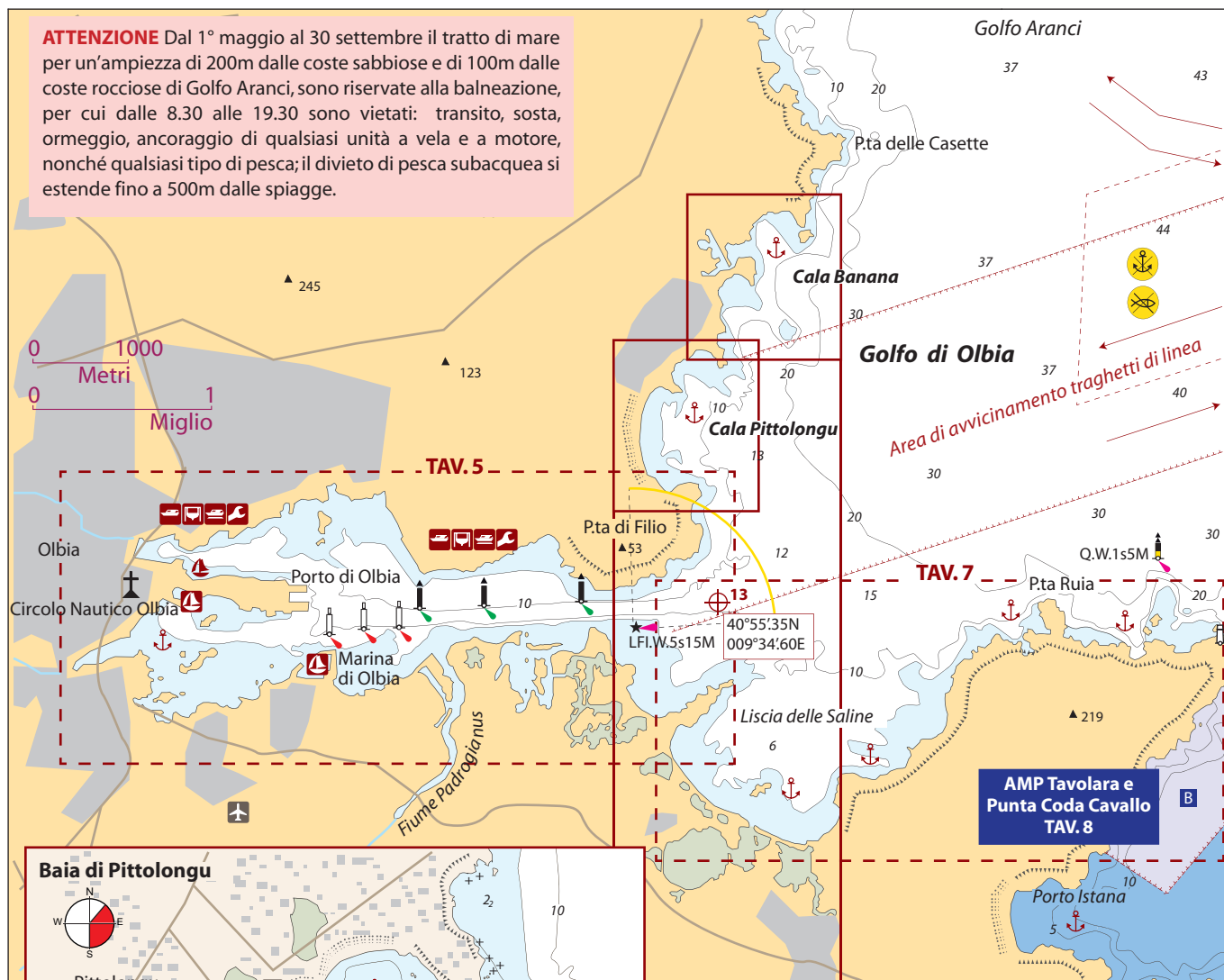
Marina di Baia Caddinas e Cala Delfino



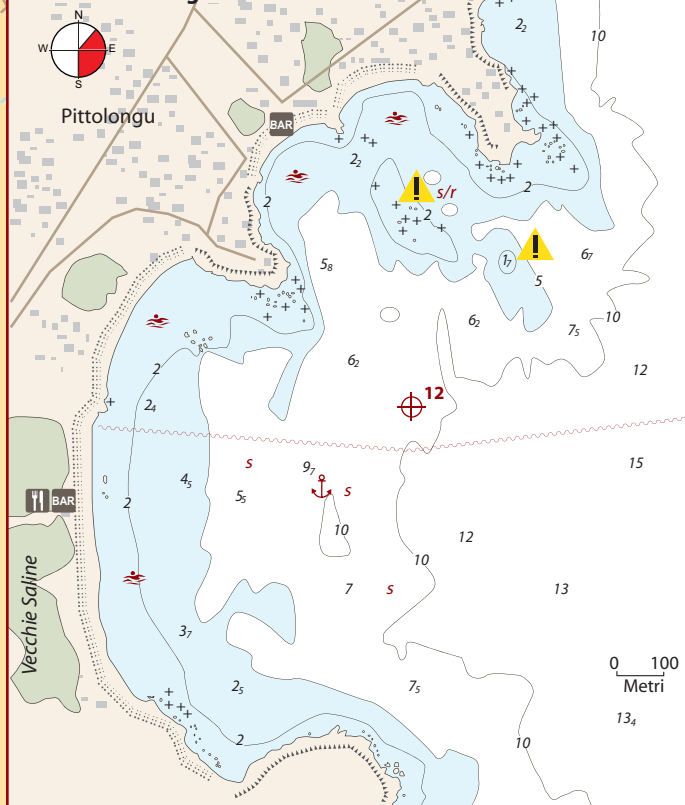
Porto e ormeggi di Golfo Aranci



ATTENZIONE Dal 1° maggio al 30 settembre il tratto di mare per un'ampiezza di 200m dalle coste sabbiose e di 100m dalle coste rocciose di Golfo Aranci, sono riservate alla balneazione, per cui dalle 8.30 alle 19.30 sono vietati: transito, sosta, ormeggio, ancoraggio di qualsiasi unità a vela e a motore, nonché qualsiasi tipo di pesca; il divieto di pesca subacquea si estende fino a 500m dalle spiagge.



Baia di Pittolungu

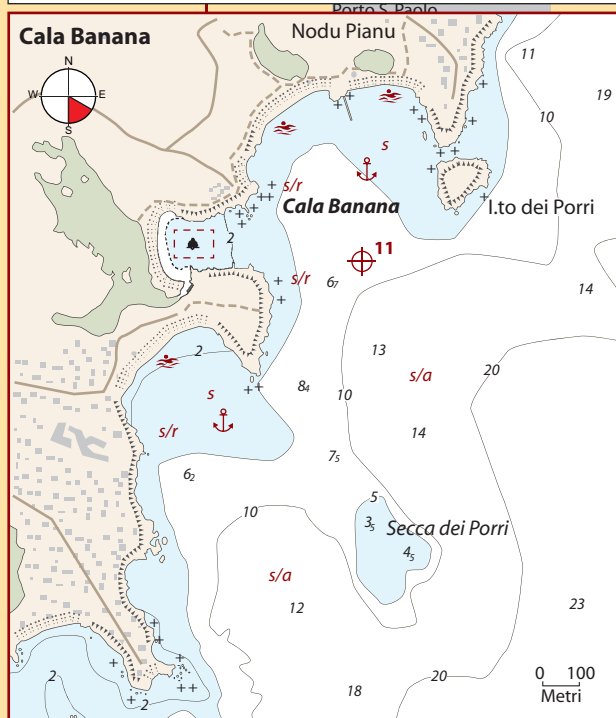


Baia di Pittolungu $\odot 12$ 40°56'35N 009°34'58E

La baia è costellata di scogli e bassifondi rocciosi, per cui si avanzerà con la dovuta attenzione. In estate la spiaggia è sempre molto affollata e rumorosa. L'ancoraggio, in 5-10m d'acqua su sabbia con alghe e rocce sparse, offre buona protezione dai venti da W.

Cala Banana $\odot 11$ 40°57'45N 009°35'16E

Bell'ancoraggio ben ridossato dal NW ma tempestato di scogli e bassifondi rocciosi, che richiedono cautela nell'avvicinamento. Una volta all'interno della baia, dare fondo in 5-7m d'acqua sulla sabbia.



Cala Banana

Porto di Olbia $\Phi 13$ 40°55'35"N 009°34'60"E

Cospicuo per l'atterraggio al canale di Olbia è il faro bianco quadrangolare sul lato sinistro dell'imboccatura, dopodiché la rotta è diretta, delimitata da mede luminose. Numerose le coltivazioni di mitili all'esterno del canale. A causa dei bassifondi, l'ultimo tratto a S del lungo pontile Isola Bianca va affrontato con cautela. Prestare inoltre attenzione al traffico di traghetti e navi commerciali che transitano lungo il canale e godono del diritto di precedenza. Sul lato N sono presenti numerosi cantieri nautici con qualche posto per il transito, assistenza tecnica, varo e rimessaggio.

L'atterraggio va fatto perpendicolarmente alla costa attraverso i corridoi tra una coltivazione di mitili e l'altra. Il lato S offre invece alcune possibilità di ormeggio o ancoraggio. I due specchi acquei al di là dei due ponti offrono ormeggio a piccole barche locali su pontili in legno o lungo le rive banchinate.

$\Phi 15$ 40°55'70"N 009°31'15"E

1. Sarda Nautica Olbia (LOA 80m) VHF ch 10
☎ 0789 5502 - www.snoyachts.it

2. Cantieri di Olbia (LOA 45m)
☎ 0789 58645 - www.cantieridiolbia.com

Area Cantieri Nautici $\Phi 4$ 40°55'33"N 009°33'15"E

Olbia Boat Service 12 ormeggi (LOA 30m) ☎ 0789 53060 - www.olbiaboatservice.it
CS Nautica ☎ 0789 57497 www.csnautica.it

Nausika 60 ormeggi (LOA 22m) 5 per il transito ☎ 0789 57181 - www.nausika.it
Lomar International Marine ☎ 0789 593060 - www.lomarine.it

SYS Marine Center Olbia

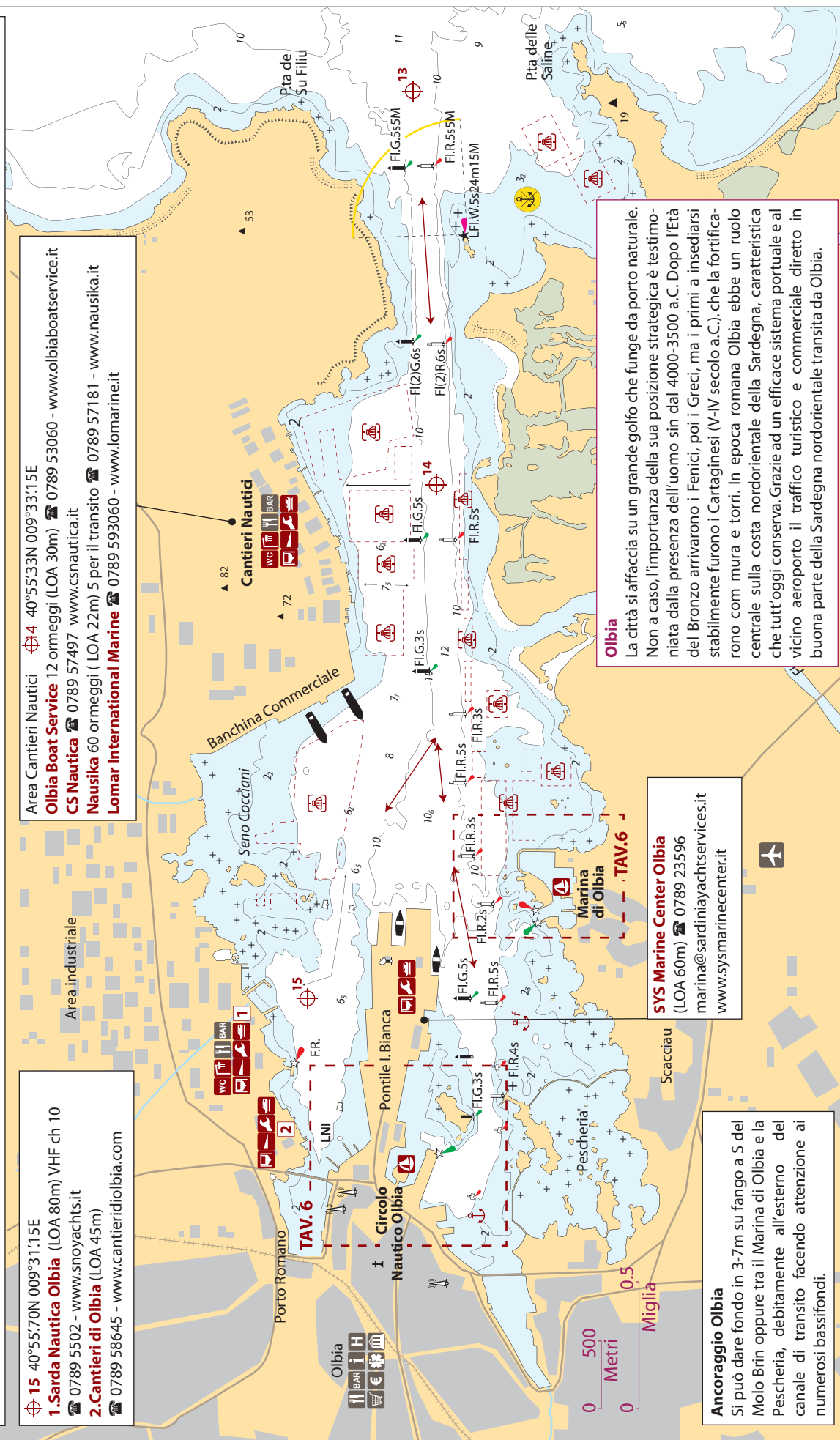
(LOA 60m) ☎ 0789 23596
marina@sardiniayachtservices.it
www.sysmarinecenter.it

Ancoraggio Olbia

Si può dare fondo in 3-7m su fango a S del Molo Brin oppure tra il Marina di Olbia e la Pescheria, debitamente all'esterno del canale di transito facendo attenzione ai numerosi bassifondi.

Olbia

La città si affaccia su un grande golfo che funge da porto naturale. Non a caso, l'importanza della sua posizione strategica è testimoniata dalla presenza dell'uomo sin dal 4000-3500 a.C. Dopo l'Età del Bronzo arrivarono i Fenici, poi i Greci, ma i primi a insediarsi stabilmente furono i Cartaginesi (V-IV secolo a.C.) che la fortificarono con mura e torri. In epoca romana Olbia ebbe un ruolo centrale sulla costa nordorientale della Sardegna, caratteristica che tutt'oggi conserva. Grazie ad un efficace sistema portuale e al vicino aeroporto il traffico turistico e commerciale diretto in buona parte della Sardegna nordorientale transita da Olbia.



L.N.I. Olbia $\oplus 16$ 40°55'58N 009°30'60E

Alla radice del pontile centrale Isola Bianca ci sono due pontili (prof. max. 4m-min. 2m) in concessione alla LNI con qualche posto solo per i soci. **L.N.I. Olbia** ☎ 0789 26165

Circolo Nautico Olbia

$\oplus 17$ 40°55'30N 009°30'58E

Bel porticciolo adiacente alla città e prospiciente il museo archeologico cittadino. L'approdo offre 150 ormeggi su pontili galleggianti (LOA 16m profondità 4-2.5m). Avanzare passando a S dell'Isola di Mezzo. Prima di entrare in porto contattare la direzione per verificare la disponibilità di ormeggi.

Contatti VHF ch12 - ☎ 0789 26187 / 327 9852177
www.circolonauticoolbia.it
info@circolonauticoolbia.it

Ormeggio Molo Brin Le unità in transito fino al 2024 potevano ormeggiare liberamente sul lato S del Molo Brin, ma dal 2025 dopo un'operazione di restyling il molo sarà destinato esclusivamente all'ormeggio di megayacht (15 ormeggi, LOA145m, prof. max. 8- min. 5m).

MOYS VHF ch 9 ☎ 0789 645030 www.moys.it

Direzione Marittima/Capitaneria di Porto

VHF ch 16 - ☎ 0789 56360
cpolbia@mit.gov.it

Le unità in transito previa autorizzazione della Capitaneria potranno ormeggiare lungo le banchine del Molo Vecchio (LOA 18m) per un periodo di tempo non superiore alle 48 ore e comunque non oltre le ore 8.00 del secondo giorno successivo a quello di ormeggio. L'autorizzazione, a prescindere dalla durata della stessa, decade una volta lasciato l'ormeggio ed una nuova potrà essere richiesta non prima che siano trascorsi 15 giorni dalla precedente.

Ancoraggio Olbia In caso di condizioni meteorologiche particolarmente avverse, previa autorizzazione della Capitaneria si può dare fondo in 3-7m d'acqua su fango a S del Molo Brin senza intralciare il traffico marittimo e facendo attenzione ai bassifondi antistanti la costa. L'ancoraggio è disturbato dal viavai di navi e imbarcazioni di ogni tipo.

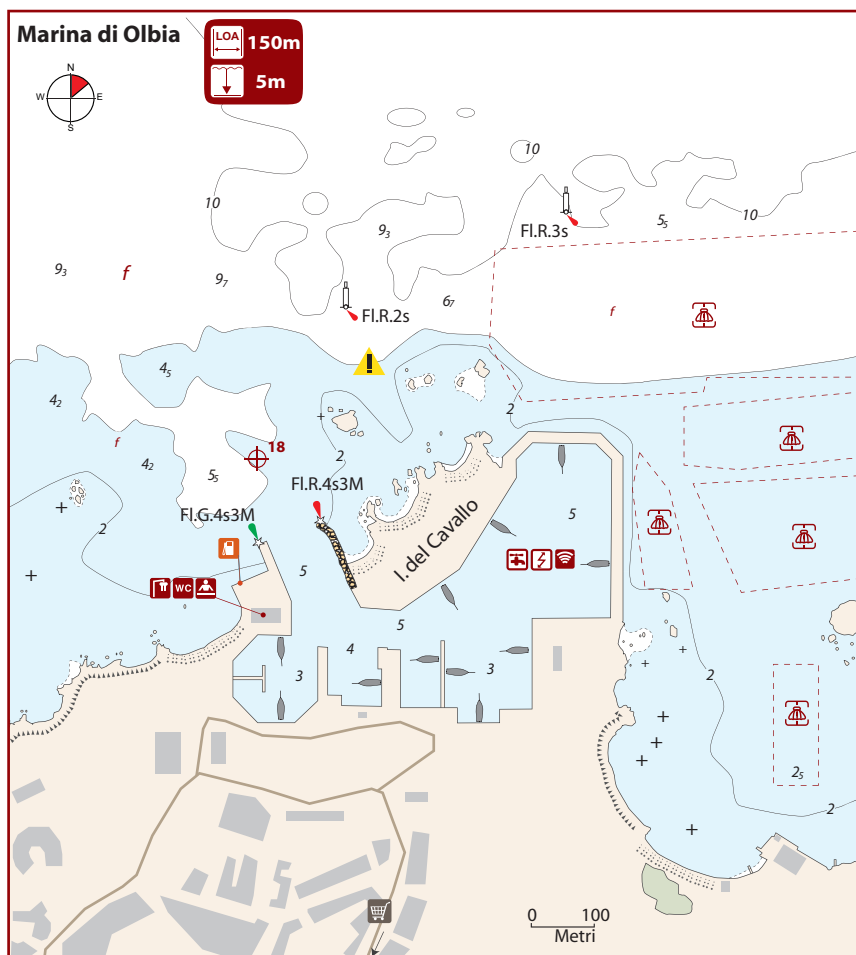
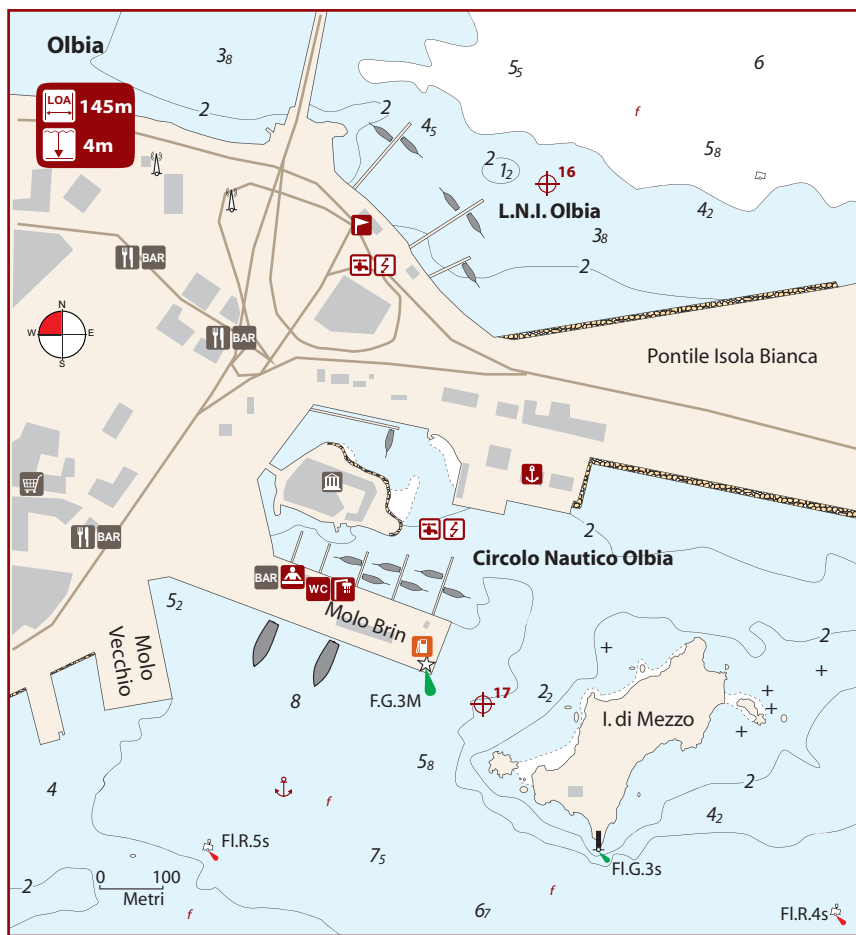
Marina di Olbia

$\oplus 18$ 40°55'05N 009°31'45E

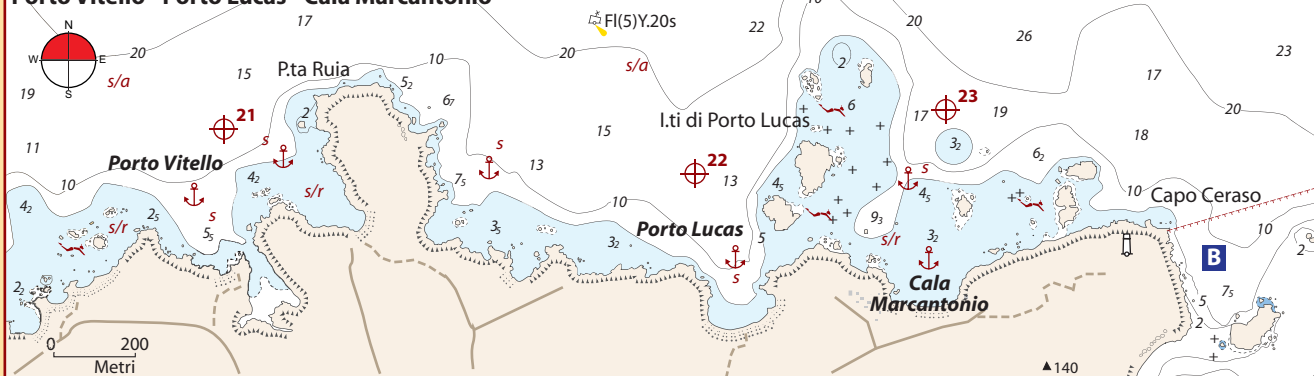
Il suggestivo marina è ricavato in due piccole baie delimitate da un isolotto e da alcuni scogli a cui bisogna fare attenzione durante l'avvicinamento. La darsena risulta ben protetta da tutti i venti e dispone di 270 ormeggi (profondità 5-3m), più 2 per grandi yacht posti sulla banchina del distributore.

Contattare anticipatamente la direzione per verificare la disponibilità d'ormeggio. Il marina offre un servizio navetta gratuito che collega il porto con il centro città e il vicino aeroporto.

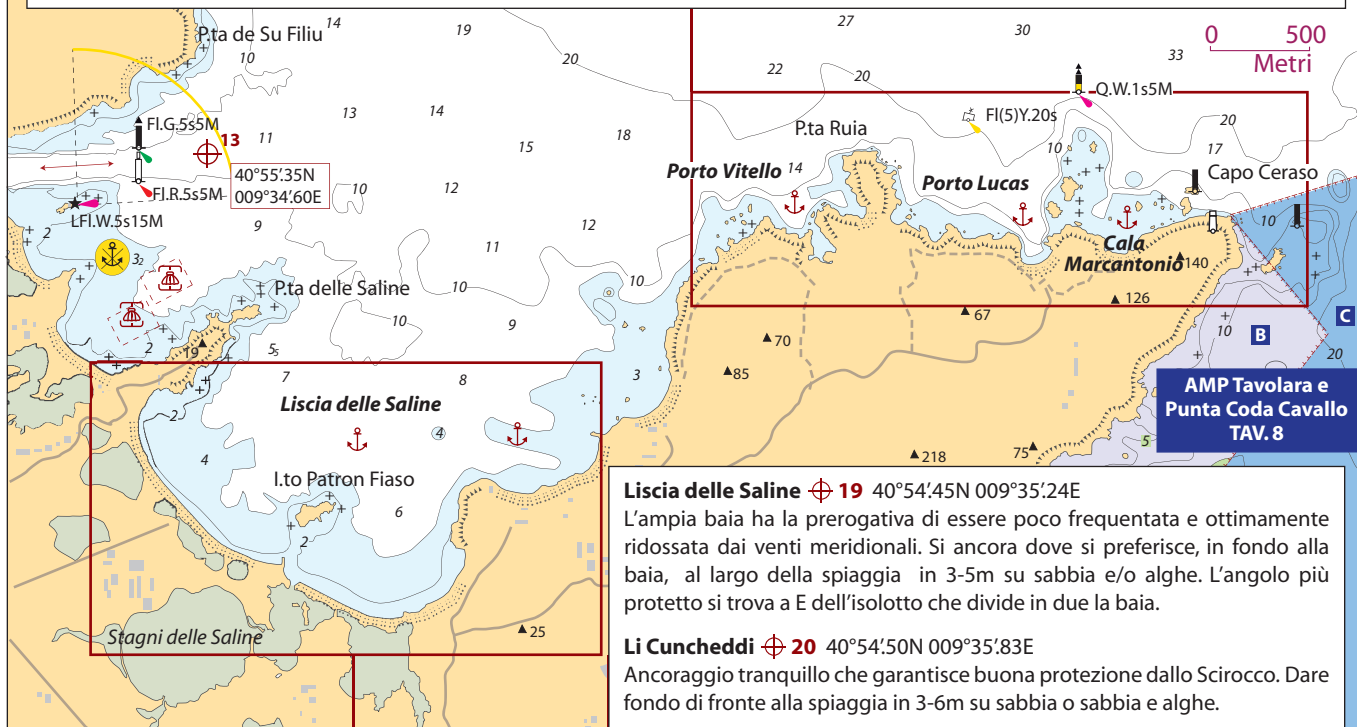
Contatti VHF ch 09 - ☎ 0789 645030 / 338 8765449
info@moys.it - www.moys.it



Porto Vitello - Porto Lucas - Cala Marcantonio



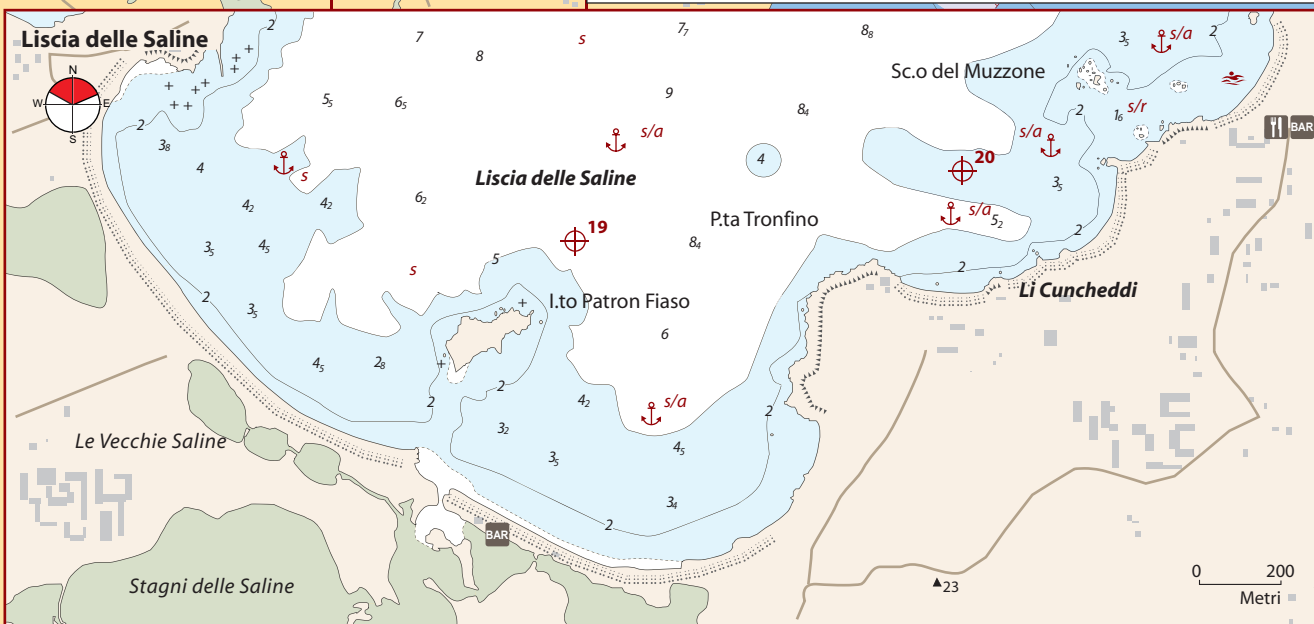
Porto Vitello $\oplus 21$ $40^{\circ}55'30N$ $009^{\circ}37'00E$ **Porto Lucas** $\oplus 22$ $40^{\circ}55'24N$ $009^{\circ}37'83E$ **Cala Marcantonio** $\oplus 23$ $40^{\circ}55'30N$ $009^{\circ}38'20E$
 La costa rocciosa è interrotta da brevi spiagge sabbiose, che con mare calmo e vento favorevole possono essere avvicinate. A causa dei numerosi scogli semiaffioranti l'atterraggio richiede cautela. In stagione vengono predisposte zone riservate ai bagnanti dalle quali tenersi debitamente distanti. Ancoraggio in 3-7m d'acqua su sabbia o sabbia e/o alga, e/o roccia; qualora non si fosse certi della natura del fondo è consigliato l'uso del grappiale.

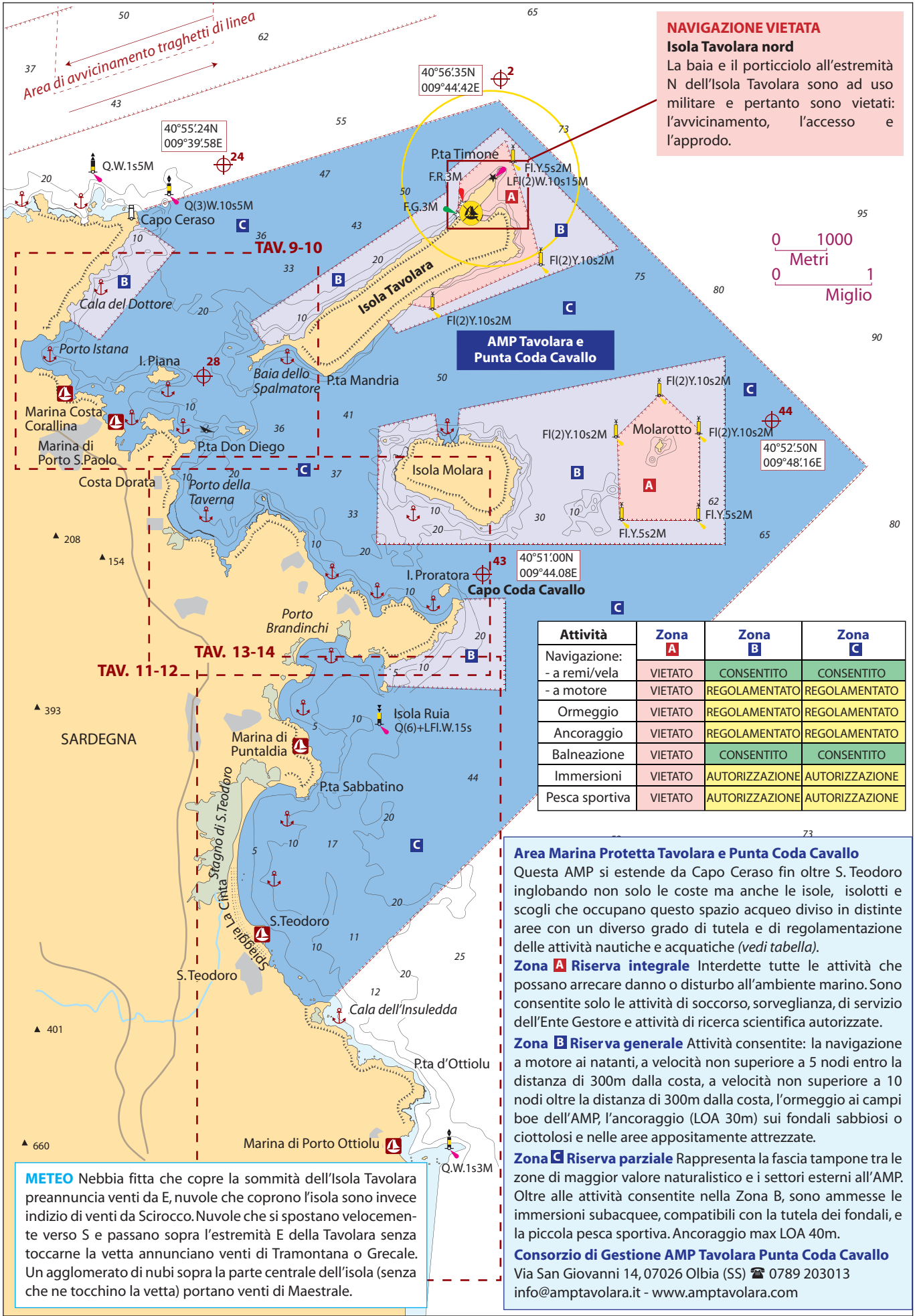
**Liscia delle Saline** $\oplus 19$ $40^{\circ}54'45N$ $009^{\circ}35'24E$

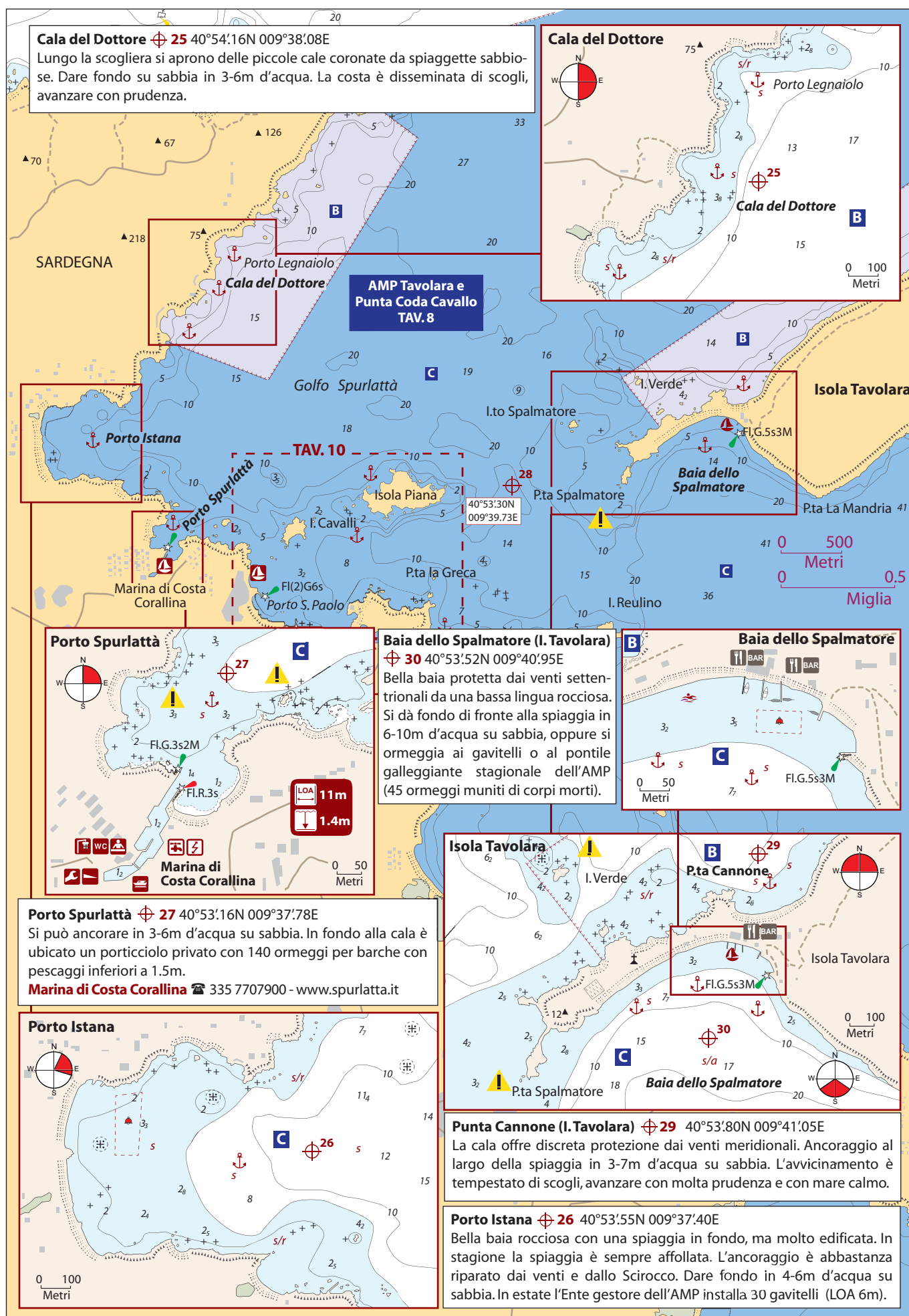
L'ampia baia ha la prerogativa di essere poco frequentata e ottimamente ridossata dai venti meridionali. Si ancora dove si preferisce, in fondo alla baia, al largo della spiaggia in 3-5m su sabbia e/o alghe. L'angolo più protetto si trova a E dell'isolotto che divide in due la baia.

Li Cuncheddi $\oplus 20$ $40^{\circ}54'50N$ $009^{\circ}35'83E$

Ancoraggio tranquillo che garantisce buona protezione dallo Scirocco. Dare fondo di fronte alla spiaggia in 3-6m su sabbia o sabbia e alghe.









Olbia Vista da ovest sul porto di Olbia, in fondo a una lunga insenatura che incide il lato occidentale dell'omonimo golfo. In primo piano il Museo Archeologico, che illustra l'intera storia dell'antica città e del suo territorio. A destra nella foto, il Circolo Nautico Olbia con ormeggi (max LOA 16m) su pontili galleggianti (vedi p. 26).



Baia dello Spalmatore, Isola Tavolara Una bella baia sul lato sud della lunga lingua rocciosa di Isola Tavolara, che culmina con Punta Spalmatore. Si ancora liberamente di fronte alla spiaggia o si utilizzano i gavitelli predisposti dall'ente gestore dell'area marina protetta Tavolara e Punta Coda Cavallo (vedi pp. 28, 29).



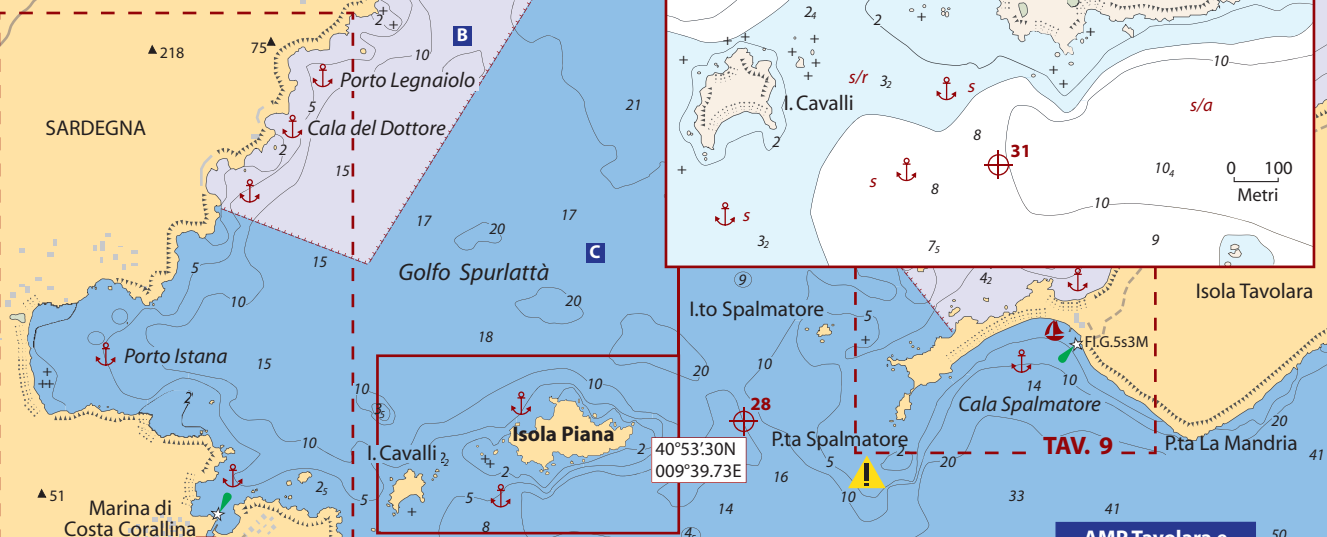
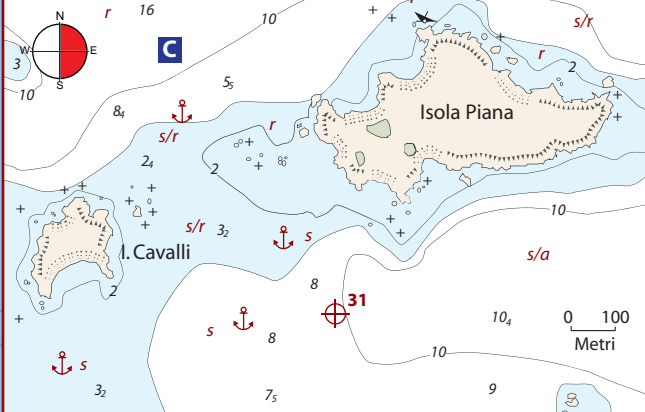
Cala Coda Cavallo In stagione questa zona è molto frequentata dalle barche che possono ancorare liberamente sul lato W della lunga propaggine di Capo Coda Cavallo che si estende verso nord (vedi p. 34).



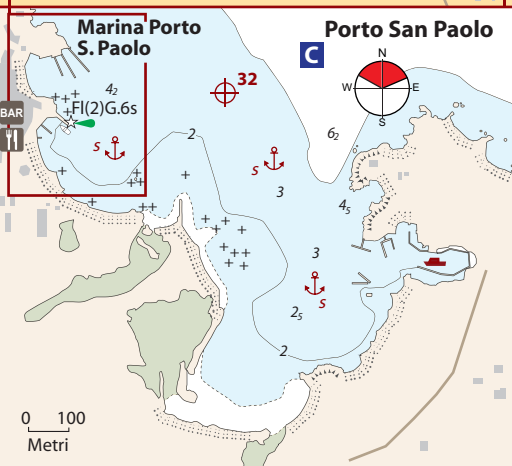
Spiaggia La Cinta Nella località di San Teodoro si estende questa lunghissima spiaggia caratterizzata da dune di sabbia bianca e da un'ampia area di stagni. Le barche possono stare alla fonda al largo della spiaggia su fondo sabbioso (vedi p. 35).

Isola Piana $\oplus 31$ 40°53'0N 009°38'92E

L'isola è contornata da scogli e bassifondi che impongono cautela in avvicinamento. Con tempo stabile si può dare fondo a SW o a NW dell'isola in 3-7m d'acqua su sabbia o sabbia e roccia. Se non si è certi della natura del fondo, è consigliato l'uso del grippiale.

Isola Piana**Marina Porto S. Paolo**

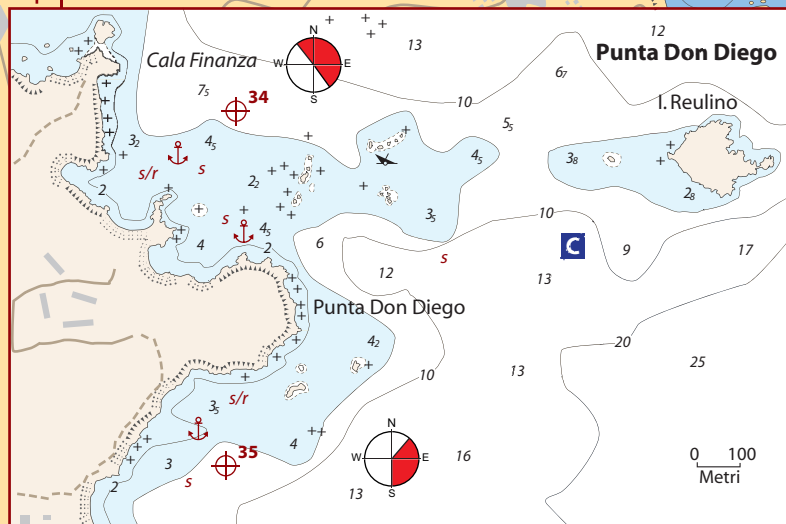
$\oplus 33$ 40°52'90N 009°38'25E
Piccola marina stagionale con 100 ormeggi (prof max 2.5-min 2m) su pontili galleggianti.
☎ 0789 480098
info@wavenautica.it
www.wavenautica.it

**Porto San Paolo** $\oplus 32$ 40°52'83N 009°38'55E

La baia è tempestata di scogli e bassifondi ma è ben riparata da quasi tutti i venti. Si ancora dove si preferisce in 3-5m d'acqua su sabbia. La zona più protetta è l'angolo SE della baia, che però tende a insabbiarsi e va avvicinato con cautela. Nella piccola ansa a NE sono presenti dei pontili privati con 150 ormeggi (LOA 10m).

Ancoraggi Punta Don Diego

Nord $\oplus 34$ 40°52'73N 009°39'50E **Sud** $\oplus 35$ 40°52'23N 009°39'41E
La punta è fronteggiata da scogli e bassifondi ed entrambi gli ancoraggi vanno avvicinati con molta cautela, in particolare Cala Finanza a N della punta. Cospicuo il relitto di un peschereccio. L'ancoraggio a S di Punta Don Diego offre buona protezione dal maestrale. Si dà fondo in 3-5m d'acqua su sabbia o sabbia e roccia con alghe sparse.



NOTA All'interno dell'AMP l'ancoraggio è consentito solo su fondo sabbioso o di ciottoli.

AMP Tavolara e Punta Coda Cavallo
TAV. 8

TAV. 11

0 500 Metri

0 100 Metri



