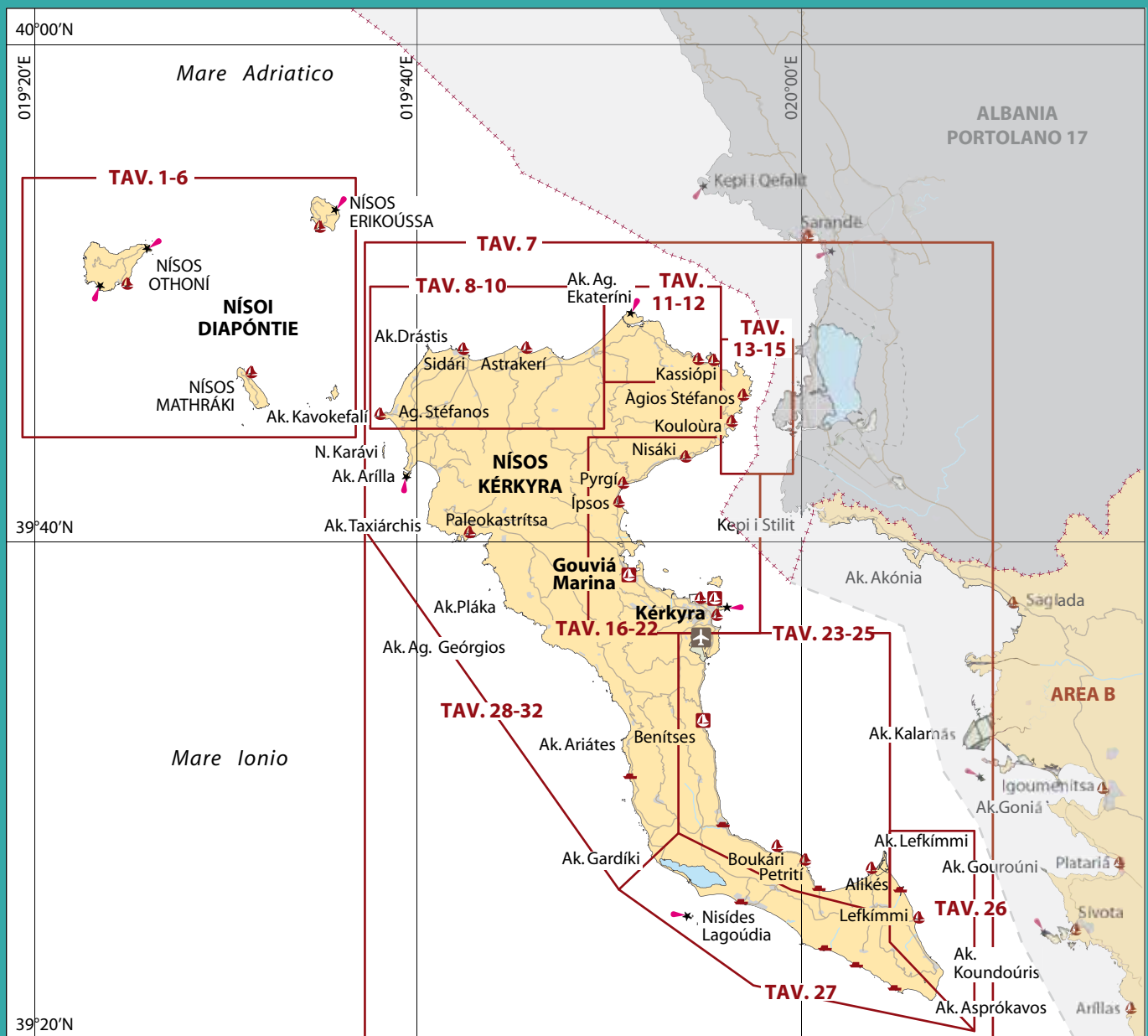


CONTENUTO

DISTANZE E ROTTE PRINCIPALI	4
CARTE NAUTICHE	5
FORMALITÀ D'INGRESSO	6
SICUREZZA IN MARE	7
METEOROLOGIA	8
<hr/>	
AREA A ISOLE DIAPÓNTIE, CORFÙ, PAXÓS, ANTIPAXÓS TAVOLE 1-40	11
<hr/>	
AREA B DAL CONFINE ALBANESE A PÍDIMA KYRÁS TAVOLE 41-56	61
<hr/>	
AREA C GOLFO DI AMBRACIA (AMVRAKIKÓS KÓLPOS) TAVOLE 57-69	82
<hr/>	
AREA D LEFKÁDA, ISOLE INTERNE, COSTA DELL'ETOLOAKARNANÍA TAVOLE 70-100	100
<hr/>	
AREA E ITACA E CEFALONIA TAVOLE 101-127	143
<hr/>	
AREA F ZANTE (NÍSOS ZÁKYNTHOS) TAVOLE 128-140	181
<hr/>	
AREA G GOLFO DI PATRASO PELOPONNESO NW TAVOLE 141-151	199
<hr/>	
INDICE	215



Nísi Diapóntie, Nísi Kérkyra (Corfù), Nísi Paxí

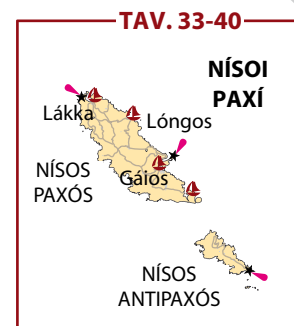
Di fronte alla Grecia continentale e all'Albania, poco distante dalla costa, vi è un arcipelago composto da un'isola maggiore, Nísi Kérkyra, e due gruppi di isole minori, Nísi Diapóntie e Nísi Paxí.

Nísi Diapóntie Si trovano poche miglia a N di Kérkyra e sono composte da tre isole (**Nísi Othoní, Nísi Erikoússa, Nísi Mathráki**) e da una serie di isolotti e scogli. Le tre isole maggiori sono abitate (pochi gli abitanti in bassa stagione) e dispongono di un approdo. Le più frequentate dalle barche sono sicuramente Othoní ed Erikoússa per i loro ancoraggi protetti dal NW e per la posizione rispetto alla costa italiana.

Nísi Kérkyra (Corfù) Si estende parallela alla costa continentale per circa 30M, è montuosa, ricoperta da una lussureggiante vegetazione e intensivamente coltivata. Il versante ovest è molto esposto al mare e ai venti dominanti per cui i porti e gli ancoraggi sicuri si trovano sul lato orientale, ridossati dai venti e dal moto ondoso proveniente dal largo. Più o meno a metà del versante orientale, sorge su un promontorio il capoluogo Kérkyra. Qui si trovano tutti i servizi utili ed è concentrato un certo numero di porti turistici. Poco più a N della città si trova il grande marina di Gouviá, approdo di riferimento delle isole Ioniche settentrionali.

Nísi Paxí Situate a S di Corfù, queste due isole basse e rocciose sono anch'esse disposte parallelamente alla costa ma più distanti. **Paxós** è abitata e i suoi vivaci villaggi marinari, tutti sulla costa orientale, hanno un porticciolo. Suggestivo e sempre affollato è il porto-canale di Gáios, principale agglomerato di Paxós, compreso tra la costa dell'isola e un isolotto. **Antipaxós** è invece disabitata e offre, sempre sul versante orientale, spettacolari ancoraggi che in stagione sono frequentatissimi. Gli ancoraggi sulla costa W di entrambe le isole sono praticabili solo con calma di vento o venti orientali moderati.

Porti d'entrata: Kérkyra, Gouviá Marina (stagionale).



39°00'N



METEO Con tempo stabile nei mesi estivi domina il Maestrale che solitamente si instaura tra metà mattinata e mezzogiorno, rinforza nel pomeriggio fino al tramonto per poi spegnersi e lasciare il posto ai venti termici notturni da terra.

Molti diretti a N, tra il continente e le isole, solitamente navigano il mattino in assenza di vento. Questo perché vi è una debole corrente verso N che quando il vento da NW, contrario alla corrente, rinforza genera un'onda ripida e corta. Di conseguenza, nel pomeriggio non solo si è costretti a risalire il vento di bolina. Per chi invece naviga verso S la rotta è tutta "in discesa".

Quando il NW è assente si instaura una brezza da S-SW che rinforza tra Corfù e il continente. Localmente, sottocosta in corrispondenza dei rilievi, si possono verificare raffiche catabatiche che predominano sul vento prevalente. Nel canale tra la costa albanese e Corfù i venti, che siano meridionali o settentrionali, si rafforzano notevolmente. Nel canale che separa Kérkyra da Paxós e nel passaggio a S di Antipaxós, il NW si intensifica generando un mare incrociato accompagnato da raffiche provenienti da direzioni diverse.

In estate il clima è soleggiato, secco e ventilato. L'inverno è mite, ma poiché le dorsali montuose nell'entroterra arrestano i venti umidi meridionali, quest'area è di fatto tra le più piovose della Grecia. I venti dominanti da N e da S spesso soffiano con forza, in particolare le burrasche da S-SE che investono violentemente le coste di ponente, ma fortunatamente in estate sono rare.

WAYPOINT DI NAVIGAZIONE COSTIERA E DISTANZE

☉	DESCRIZIONE	COORDINATE IN WGS 84		TAVOLA
		LATITUDINE	LONGITUDINE	
1	1.15M a S di Nísos Othoní	39°49'00N	019°23'50E	1
2	1M a S di Nísos Erikoússa	39°51'50N	019°35'50E	1-4-8
3	1.8M a SE di Nísos Mathráki	39°44'00N	019°33'30E	1-6
4	1M a N di Ak. Drástis	39°49'00N	019°40'00E	1
28	1.5M a N di Akrotíri Ag. Ekateríni	39°50'50N	019°51'00E	11
35	tra Kèrkira e Nísos Peristères	39°47'50N	019°57'00E	13
59	1.7M a NE di Corfù	39°38'00N	019°58'00E	16-23

☉	DESCRIZIONE	COORDINATE IN WGS 84		TAVOLA
		LATITUDINE	LONGITUDINE	
77	1M a N di Akrotíri Lefkímmi	39°28:50N	020°04:20E	23-26
80	1.3M a E di Akrotíri Koundoúris	39°22:40N	020°09:00E	27
81	1.8M a S di Akrotíri Asprókavos	39°19:32N	020°06:32E	-
85	1M a SW di Nisídes Lagoúdia	39°24:00N	019°53:50E	27
86	1.15M a W di Akrotíri Gardíki	39°27:50N	019°50:50E	28
102	1.3M a W di Akrotíri Arílla	39°42:50N	019°37:50E	28
104	0.85M a NW di Paxós	39°15:00N	020°07:00E	33
134	0.8M a S di Nisídes Daskália	39°07:00N	020°15:50E	39

PORTI E MARINA GUIDA RAPIDA DI CONSULTAZIONE

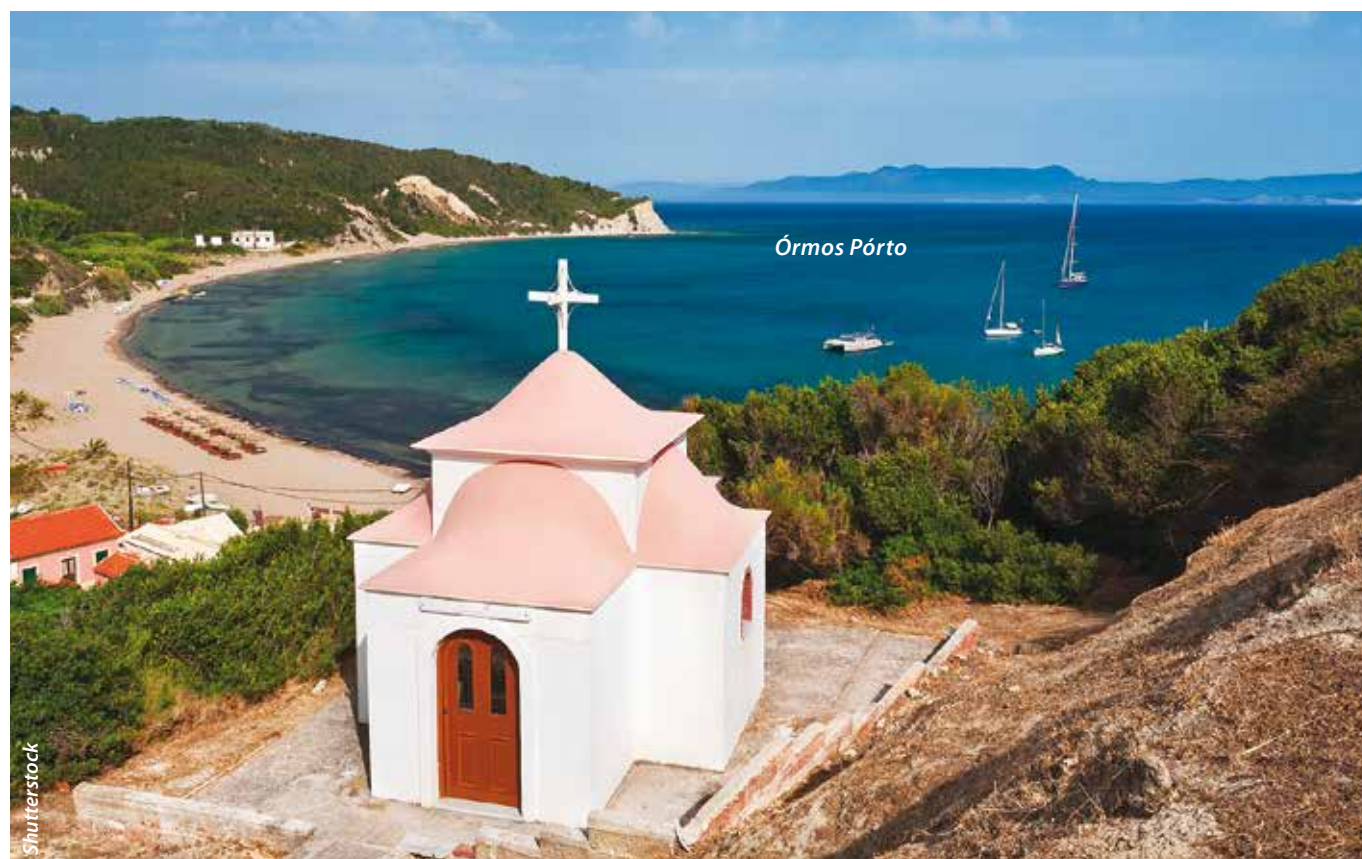
☉	NOME	COORDINATE IN WGS 84		TAV.	☇	☇	☇	LOA m	T	☇	☇	☇	☇	☇	☇	☇	☇	☇
		LATITUDINE	LONGITUDINE															
8	N. Othoní /Limenískos Avlákia	39°50:25N	019°25:00E	3	•	/	/			2.5-1								
10	N. Othoní /Limenískos Ámmou	39°50:36N	019°24:20E	3	•	10	12	•		2	•	•						
15	N. Erikoússa/ Limenískos Pórto	39°52:64N	019°34:83E	5	•	50	20	•		5-1.5	•	•						
16	N. Mathráki - Limenískos Plákes	39°46:85N	019°31:28E	6	•	5	n.d.	•		4-1								
CORFÙ																		
19	Limáni Ágios Stéfanos	39°45:25N	019°38:02E	8	•	n.d.	n.d.	•		4-1.5								
24	Limenískos Sidári	39°47:77N	019°42:75E	9	•	n.d.	n.d.			<1								
26	Limenískos Astrakerí	39°47:75N	019°45:62E	10	•	n.d.	8			2.5-1.5	•	•						
31	Emporikó Limáni Kassiópis	39°47:52N	019°54:77E	12	•	n.d.		•		6-2								
32	Limenískos Kassiópis	39°47:50N	019°55:41E	12	•	20	15	•		4-1	•	•						
39	Ágios Stéfanos	39°45:87N	019°57:14E	14	•	n.d.	n.d.	•		2-1								
43	Limàni Kouloúras	39°44:69N	019°56:41E	15	•	n.d.	n.d.			2-1								
46	Nisáki	39°43:38N	019°53:73E	16	•	n.d.	8			4-1								
49	Pyrgí /Provlíta Agíou Márkou	39°42:18N	019°50:55E	17	•	n.d.	n.d.			1								
50	Ípsos / Limáni Ípsou	39°41:75N	019°50:38E	17	•	n.d.	n.d.			2.5-1								
55	Gouvia Marina	39°39:05N	019°51:05E	19	•		1200	70	•	7-3	•	•	•	•	•	•	•	•
60	Porto Vecchio	39°37:69N	019°55:05E	21	•	n.d.	n.d.	•		3.5-1.5		•	•					
61	Kérkyras Marina	39°37:69N	019°55:11E	21	•	n.d.	n.d.			5-3								
62	Mandráki Marina	39°37:52N	019°55:62E	22	•	50	20	•		3.3-1	•	•	•	•				
63	NA.O.K. Marina	39°37:23N	019°55:60E	22	•	50	n.d.	•		3.5-1.5			•	•				
69	Benítses Marina	39°33:00N	019°54:83E	24	•	100	25	•		4-2.2	•	•	•	•				•
70	Messogí	39°28:82N	019°56:33E	24	•	n.d.	n.d.			1.5-1								
72	Boukári	39°27:64N	019°58:70E	25	•	n.d.	n.d.			2.5-0.5								
74	Limenískos Petrití	39°27:19N	020°00:21E	25	•	15	15	•		3-1.5	•	•	•					
76	Limenískos Alikés	39°26:96N	020°03:62E	25	•	n.d.	n.d.			1.2								
79	Limáni Lefkímmis	39°24:98N	020°06:10E	26	•	n.d.	n.d.	•		5-3.5			•	•				
95	Limáni Paleokastrítsas (Alípa)	39°40:40N	019°42:55E	30	•	n.d.	14	•	•	4-1.5	•	•	•	•				
N. PAXÓS																		
105	Lákka	39°14:46N	020°08:14E	34	•	20	25	•	•	3-1.5	•	•	•					
112	Limenískos Lóngos	39°13:64N	020°09:83E	35	•	4	n.d.	•		4-2								
117	Gáios Nord	39°12:30N	020°11:53E	36	•	n.d.	25	•	•	5-2			•	•				
118	Gáios Sud	39°11:80N	020°11:35E	36														
120	Limenískos Mongonísi	39°11:03N	020°12:23E	37	•	15	n.d.	•		2								
N. ANTIPAXÓS																		
130	Agrapidiá	39°09:36N	020°14:03E	40	•	n.d.	n.d.			3.5-1								

nd: dato non disponibile

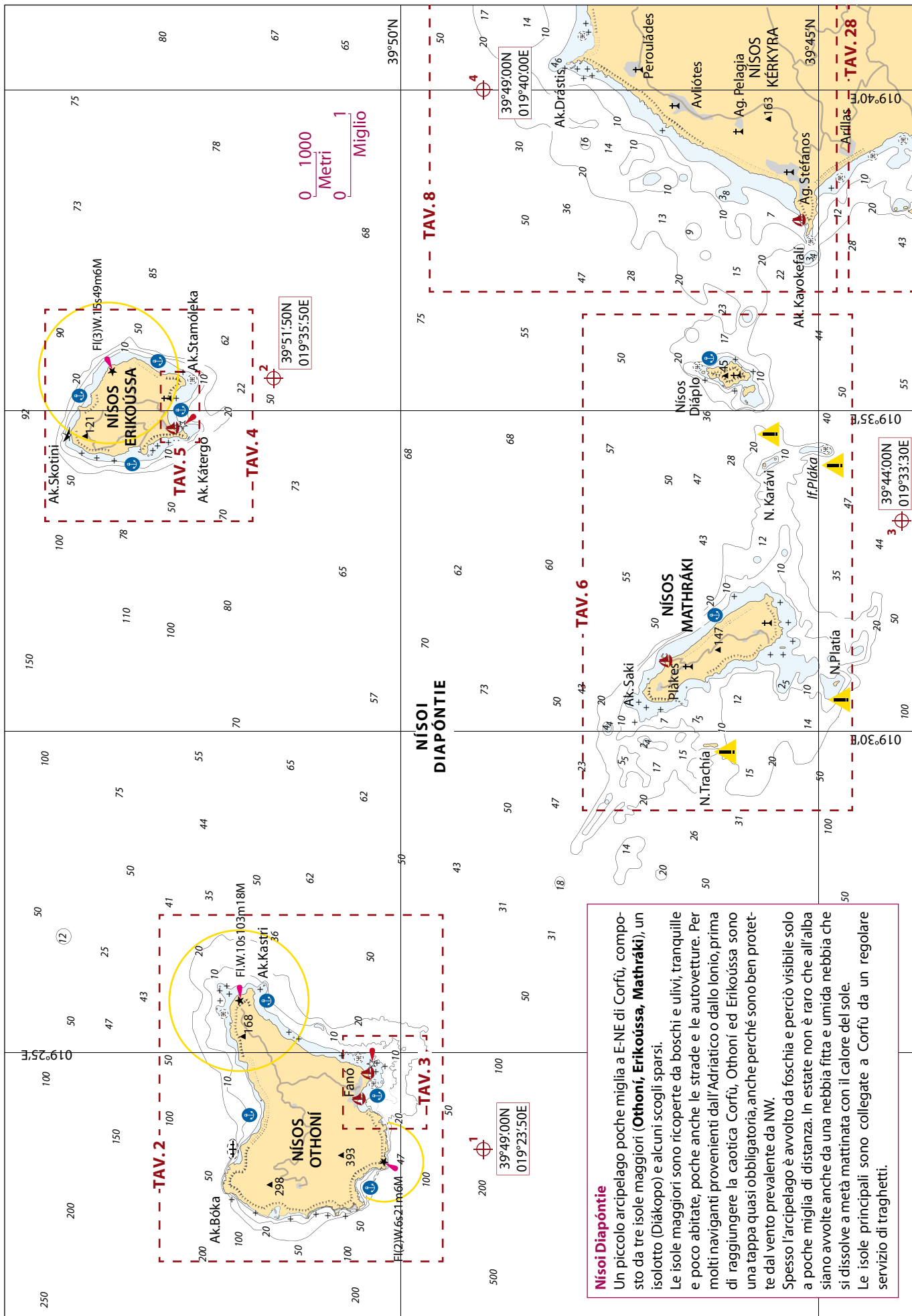
Marina / Porto turistico
 Porto / approdo con ormeggi
 Numero ormeggi
 LOA max. ormeggio
 Transito
 Carburante
 Profondità max./min. nel porto
 Energia elettrica
 Acqua
 Servizi igienici
 Docce
 Scivolo
 Travel-lift
 Gru
 Assistenza tecnica



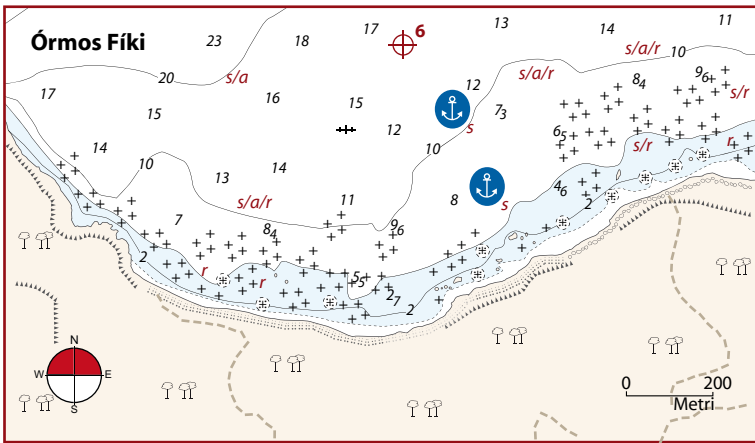
Isole Diapóntie, Othoní Questi due approdi si trovano sulla costa sud dell'isola. Limenískos Ámmou non è fruibile dal diporto, essendo il molo riservato ai mezzi passeggeri. Limenískos Avlákia offre invece qualche posto alle barche in transito, lunghezza max. 12m, pescaggio 2,5m (vedi p. 17).



Isole Diapóntie, Erikoússa Questa baia si apre sulla costa sud dell'isola, con ancoraggio di fronte all spiaggia, ridossato dai venti settentrionali. Nell'angolo ovest della baia vi è l'approdo principale di Erikoússa, non visibile nella foto (vedi p. 19).

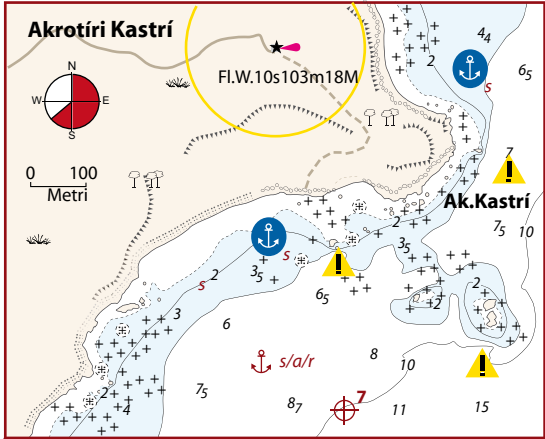


Nisoi Diapóntie
 Un piccolo arcipelago poche miglia a E-NE di Corfù, composto da tre isole maggiori (**Othoni**, **Erikoússa**, **Mathraki**), un isolotto (Diakopo) e alcuni scogli sparsi.
 Le isole maggiori sono ricoperte da boschi e ulivi, tranquille e poco abitate, poche anche le strade e le autovetture. Per molti naviganti provenienti dall'Adriatico o dallo Ionio, prima di raggiungere la caotica Corfù, Othoni ed Erikoússa sono una tappa quasi obbligatoria, anche perché sono ben protette dal vento prevalente da NW.
 Spesso l'arcipelago è avvolto da foschia e perciò visibile solo a poche miglia di distanza. In estate non è raro che all'alba siano avvolte anche da una nebbia fitta e umida nebbia che si dissolve a metà mattinata con il calore del sole.
 Le isole principali sono collegate a Corfù da un regolare servizio di traghetti.

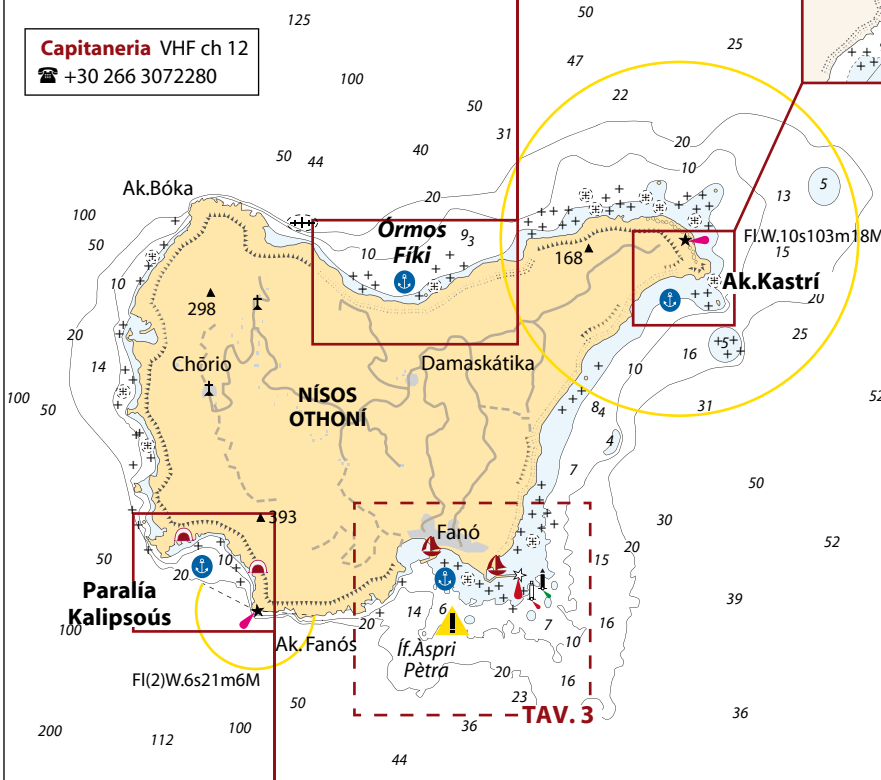


Órmos Fiki $\oplus 6$ 39°51'94N 019°24'17E
 Di tutto questo piccolo arcipelago, questa ampia baia, con una sottile spiaggia di sabbia e pietre, è l'unica a garantire riparo dai venti meridionali. Avanzare con cautela essendo la baia tempestata di scogli e secche, in parte situati a 1m scarso dalla superficie, che si spingono verso il largo.
Ancoraggio in 6-12m d'acqua su un'ampia macchia di sabbia, buona tenuta del fondo.

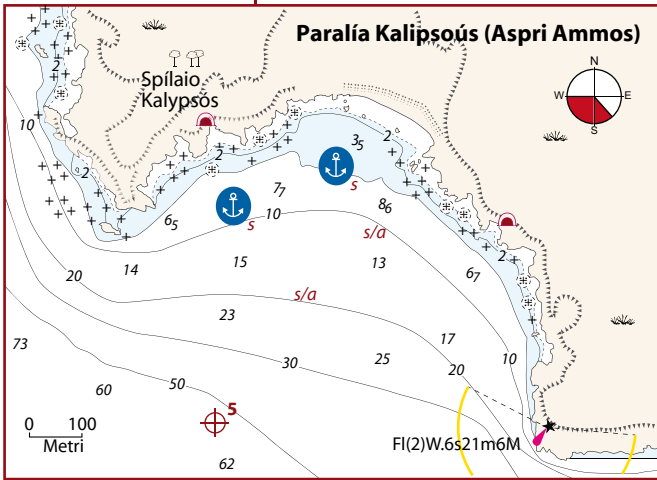
Akrotiri Kastri $\oplus 7$ 39°51'58N 019°25'82E
 Bellissimo ancoraggio da praticare solo con bonaccia o venti deboli occidentali. Arrotondare il capo ampiamente e avvicinarsi all'area di ancoraggio con prudenza stante la presenza di numerosi scogli in parte coperti da 1-2m scarsi d'acqua.
Ancoraggio in 5-7m su macchie di sabbia sparse tra rocce e pietre. Potrebbe essere utile l'uso del grippiale. Le barche con pescaggio ridotto possono avvicinarsi alla costa dove si troverà un'ampia chiazza sabbiosa.



Capitaneria VHF ch 12
 ☎ +30 266 3072280

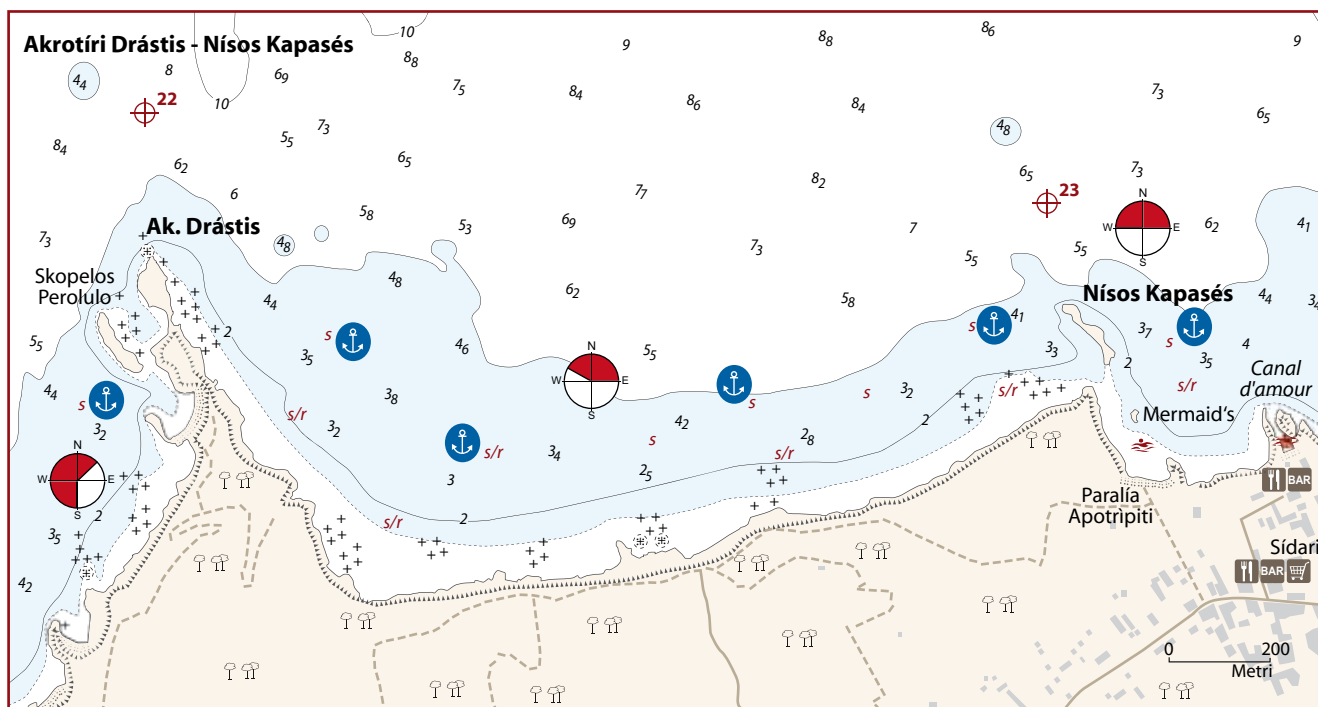


Nisos Othoni
 Nisos Othoni o Fanó a volte è visibile come una montagna in mezzo al mare anche da Otranto, sulla costa italiana.
 Sull'isola vivono stabilmente meno di cento persone. Vi è una sola strada più una quantità di sentieri e mulattiere che si snodano tra foreste di cipressi e olivi secolari circondati da una rigogliosa macchia mediterranea. Fondamentalmente questa è un'isola tranquilla, mai troppo affollata se non in piena estate quando arrivano le barche turistiche attratte dal meraviglioso mare che la circonda, ma verso sera tutto torna tranquillo.
 Qualche ristorante e un paio di negozi, ma le possibilità di approvvigionamenti sono scarse.



Paralía Kalipsós (Aspri Ammos) $\oplus 5$ 39°50'23N 019°22'80E
 Bella baia coronata da frastagliate pareti rocciose, da praticare con venti settentrionali. Un Maestrale forte vi fa entrare un'onda che disturba l'ancoraggio. Avanzare con prudenza poiché le rive sono fronteggiate da numerosi scogli in parte semisommersi.
Ancoraggio in 4-12m d'acqua su un'ampia macchia di sabbia (buona tenuta del fondo) circondata da alghe e rocce. Alcune grotte si affacciano sulla baia. In quella di Spílaio Kalypsós (grotta di Calipso), la dea del mare secondo la mitologia tenne prigioniero Ulisse per sette anni.

0 500
 Metri
 0 0.5
 Miglia


Akrotiri Drástis $\oplus 22$ 39°48'14N 019°40'35E

Questo capo, che delimita l'estremità nordoccidentale di Corfù, è caratterizzato da bianche scogliere a picco sul mare di un color smeraldo che sfuma nel turchese. **Ancoraggio** per una sosta balneare a seconda della direzione del vento: a SW del capo in 2-5m d'acqua su sabbia; a E-SE in 2-6 m su sabbia e lastre di roccia fino alla batimetrica dei 3m, oltre la quale il fondo è sabbioso.

Avvicinarsi con cautela scandagliando la sponda è orlata da acque che velocemente diventano basse. L'area d'ancoraggio è esposta al NW per cui la sosta è adatta solo con venti meridionali o il mattino con mare calmo e poco vento.

Níisos Kapasés $\oplus 23$ 39°48'00N 019°41'58E

Isolotto che si presta a una sosta balneare in condizioni di bonaccia. **Ancoraggio** in 3-7m su sabbia con pietre e lastre di roccia sparse.

Avvicinarsi con cautela a causa delle profondità che si riducono rapidamente in prossimità della costa. Inoltre, la riva è fronteggiata da formazioni rocciose dalle diverse tonalità di giallo coperte da una folta vegetazione.

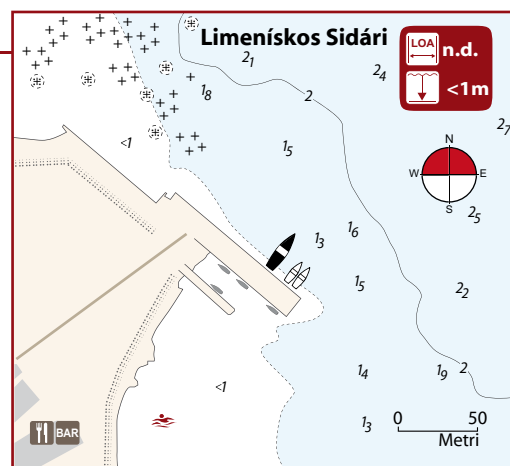
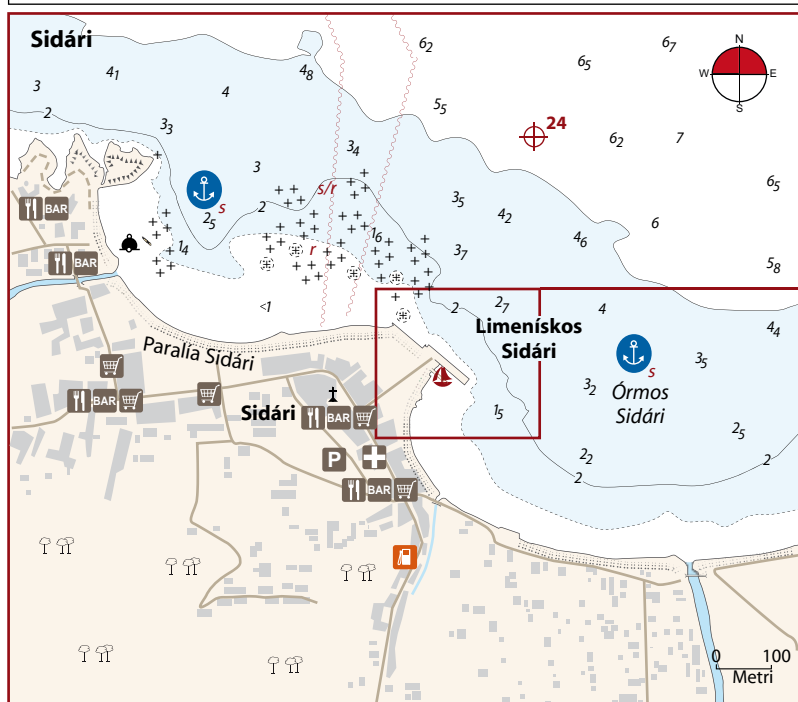
Sidari e Limenískos Sidari $\oplus 24$ 39°47'77N 019°42'75E

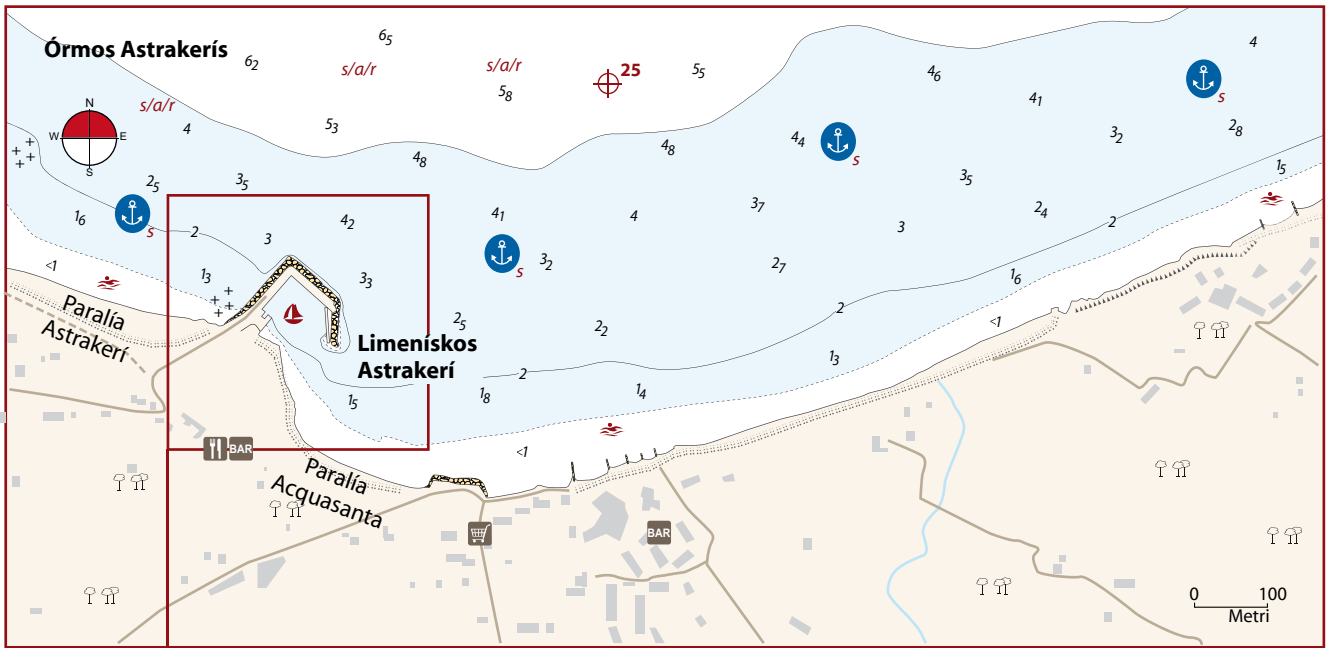
Sidari è un pittoresco villaggio dalla vocazione turistica noto per le sue spiagge e la vivace vita notturna. Il porticciolo del villaggio è costituito da un pontile utilizzato dalle motonavi turistiche e da qualche barca locale. Le profondità dell'approdo sono inferiori a 1m, adatto solo per scendere a terra con il tender. In paese, ristoranti e generi alimentari essenziali.

Ancoraggi in 2-3m d'acqua su sabbia. Con venti meridionali o bonaccia si ancora a E-NE del porto, distanti dalla spiaggia, in 2.5-5m d'acqua su sabbia con pietre sparse.

A NW del porto si apre un'ansa dove si può ancorare in 2-3m su un'ampia macchia di sabbia. **ATTENZIONE** al banco roccioso che invade la parte orientale della baia.

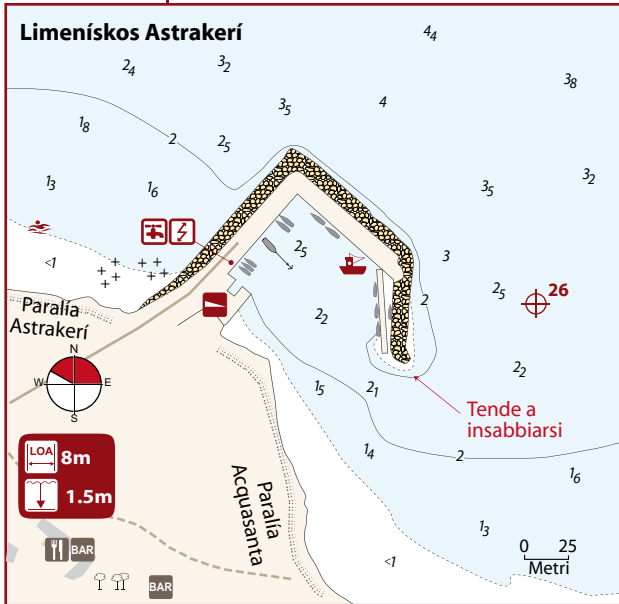
Avvicinarsi con cautela, la riva presenta fondali bassi. In alta stagione fare attenzione ai numerosi bagnanti.



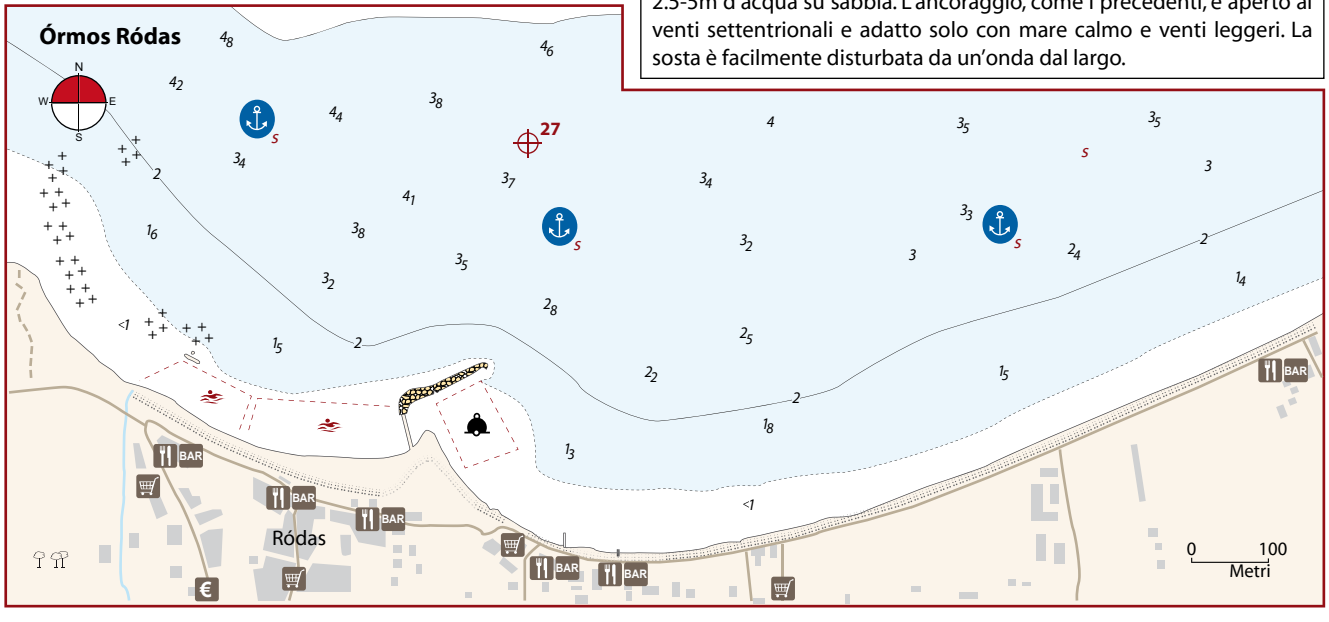


Órmos Astrakerís \odot 25 39°47:96N 019°45:83E
 Ampia baia con un litorale sabbioso, completamente esposta al NW.
Ancoraggio praticabile solo venti meridionali o poco vento e mare calmo. La sosta notturna è facilmente disturbata da un'onda dal largo. Si ancora dove si preferisce in 2.5-5m d'acqua su sabbia. A riva non c'è molto, qualche residence e qualche stabilimento balneare.

Liméniskos Astrakerí \odot 26 39°47:75N 019°45:62E
 Nella parte occidentale della baia vi è un porticciolo di recente costruzione. Al suo interno (profondità max.2.5-min.1.5m) lo occupano piccole unità da pesca locali e qualche barca turistica. Il bacino offre protezione dal Maestrale, ma il moto ondoso che questo vento genera favorisce l'insabbiamento dell'ingresso e i bassifondi sono in continua evoluzione. Avvicinarsi con cautela, scandagliando.
ATTENZIONE durante l'avvicinamento alla secca non segnalata (Ifalos Astrakáris) 1M a NNW del porto.



Órmos Ródas \odot 27 39°47:74N 019°47:50E
 Baia con una lunga spiaggia sabbiosa. In prossimità del villaggio di Ródas ci sono alcuni stabilimenti balneari. Servizi essenziali in paese.
Ancoraggio Si può dare fondo dove si preferisce, distanti da riva, in 2.5-5m d'acqua su sabbia. L'ancoraggio, come i precedenti, è aperto ai venti settentrionali e adatto solo con mare calmo e venti leggeri. La sosta è facilmente disturbata da un'onda dal largo.

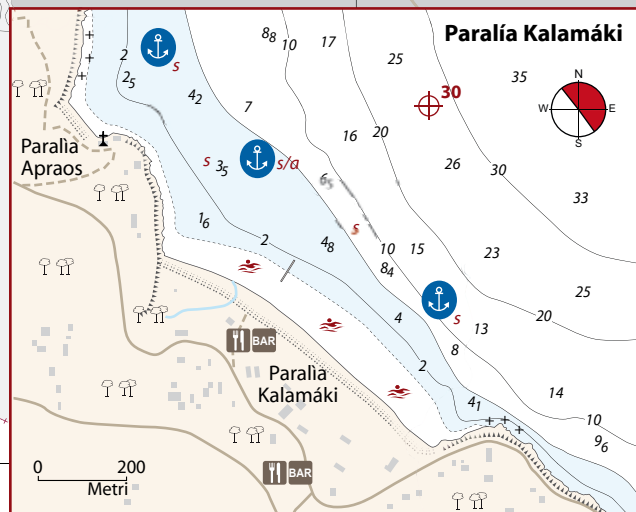


Paralía Kalamáki \oplus 30 39°48'15N 019°53'32E

Questa spiaggia, causa i sedimenti trasportati dalle mareggiate, è in continua espansione verso il largo. Avvicinarsi con cautela.

Ancoraggio Distanti dalla spiaggia in 3-10m d'acqua su sabbia con alghe e pietre sparse. L'ancoraggio è praticabile con venti leggeri e mare calmo, ma è facilmente disturbato da un'onda dal largo.

Nel periodo estivo vengono installati dei lunghi pontili utilizzati dai bagnanti e dalle motonavi turistiche.



METEO Il vento da N-NW si incanala nel canale (Vóro Sténò Kérkyras) tra Corfù e la costa albanese dove aumenta considerevolmente la propria intensità.

ATTENZIONE all'intenso traffico di navi, traghetti e imbarcazioni di ogni genere che transitano in quest'area, in particolare lungo il Vóro Sténò Kérkyras.

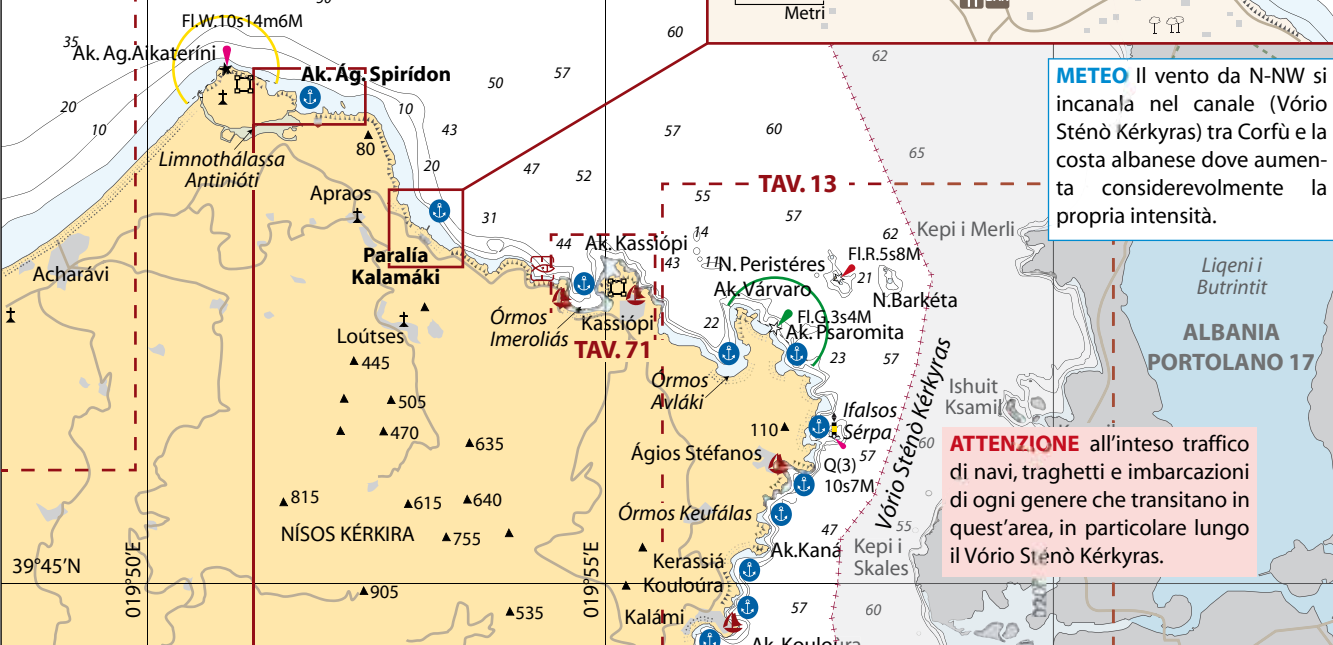
TAV. 8

39°50'N

39°50'50N
019°51'00E

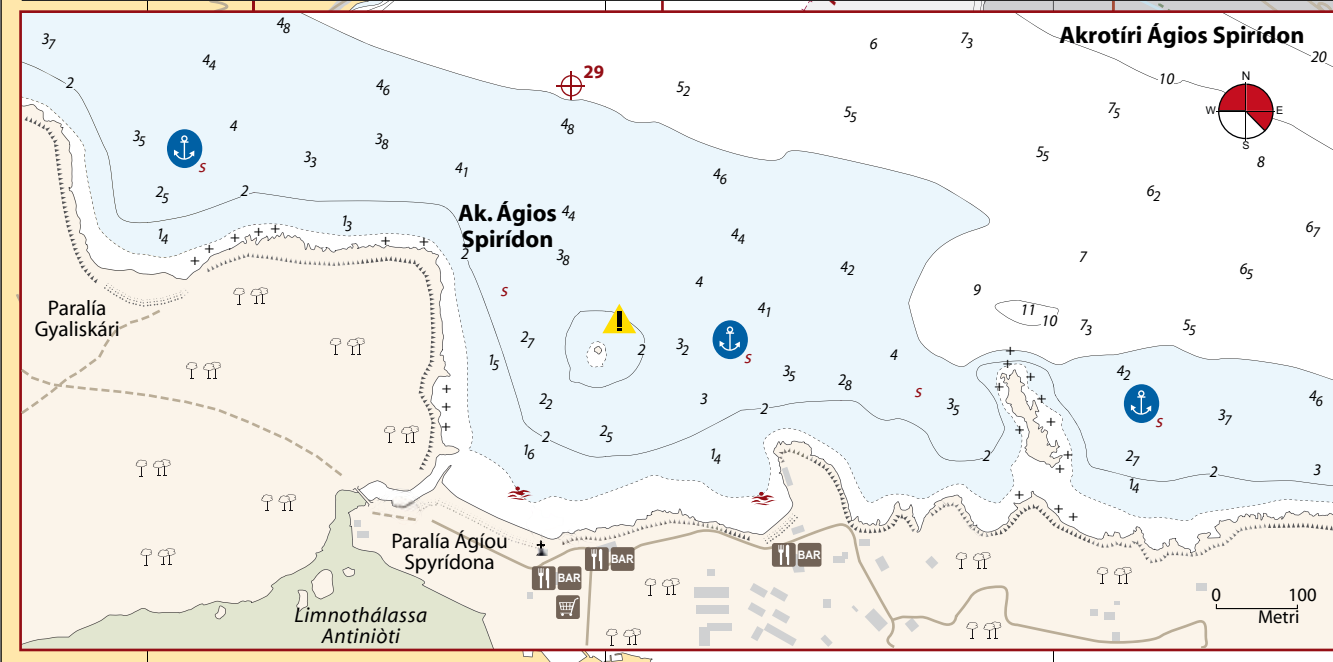
\oplus 28

0 1000
Metri
0 67 1
Miglio



Akrotiri Ágios Spiridon \oplus 29 39°49'20N 019°51'79E

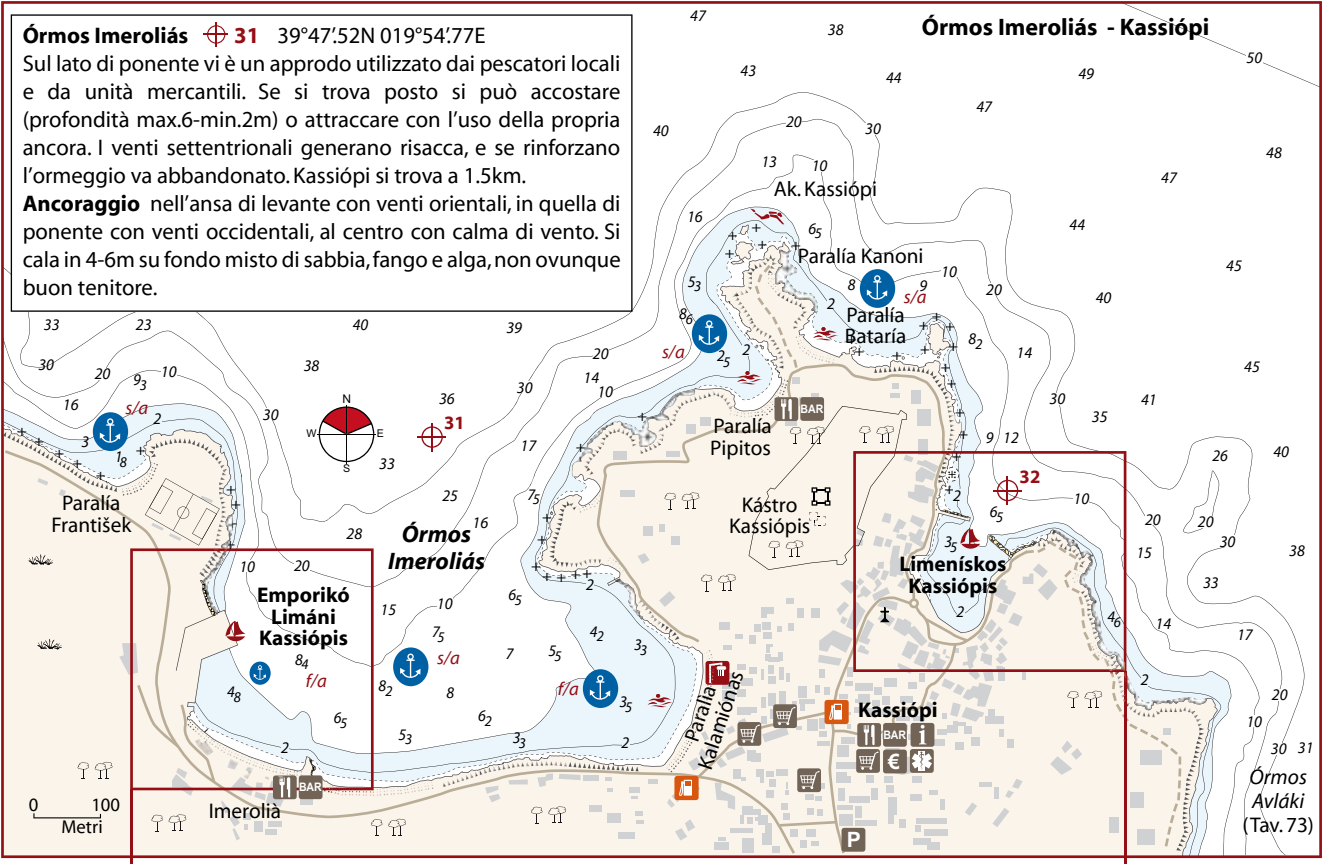
La costa è orlata da acque basse. Durante l'avvicinamento tenere conto dello scoglio posizionato tra il capo e l'isolotto e dell'area di sbocco della laguna, entrambi contornati da bassi fondali. **Ancoraggio** su sabbia, dove si preferisce, a W del capo di fronte a Paralía Gyaliskári in 2-4m, oppure a E in 2-5m d'acqua. L'ancoraggio va usato con venti meridionali o bonaccia. La sosta notturna può essere disturbata dall'ondeggiamento generato dal traffico dei traghetti. La laguna è un luogo interessante, ricco di biodiversità.



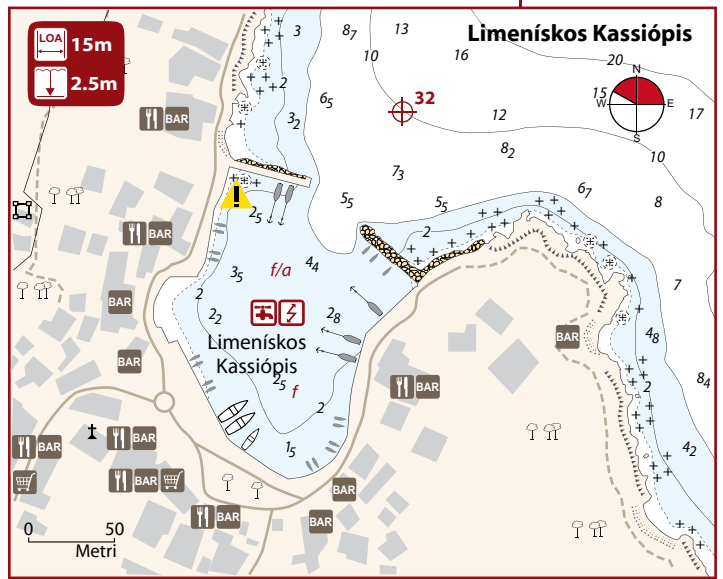
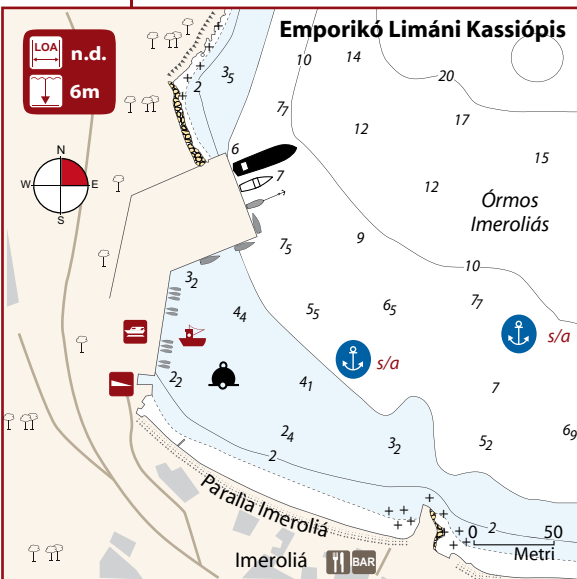
Órmos Imeroliás $\oplus 31$ 39°47'52N 019°54'77E

Sul lato di ponente vi è un approdo utilizzato dai pescatori locali e da unità mercantili. Se si trova posto si può accostare (profondità max.6-min.2m) o attraccare con l'uso della propria ancora. I venti settentrionali generano risacca, e se rinforzano l'ormeggio va abbandonato. Kassiópi si trova a 1.5km.

Ancoraggio nell'ansa di levante con venti orientali, in quella di ponente con venti occidentali, al centro con calma di vento. Si cala in 4-6m su fondo misto di sabbia, fango e alga, non ovunque buon tenitore.



ISOLE DIAPONTIE, CORFÙ, PAXÓS, ANTIPAXÓS



Kassiópi (Kassopéto) - Limenískos Kassiópis $\oplus 32$ 39°47'50N 019°55'41E

Kassiópi è il tipico villaggio di pescatori oggi convertito al turismo, carino architettonicamente con una bella piazza centrale e un porto pittoresco. Sul promontorio che lo domina spiccano le rovine di un castello bizantino eretto sui resti di un insediamento di epoca romana. Dai bastioni del castello si gode una superba vista sulla costa albanese.

Alle spalle del villaggio si innalza l'imponente rilievo di Pantokratoras, evidente dal largo.

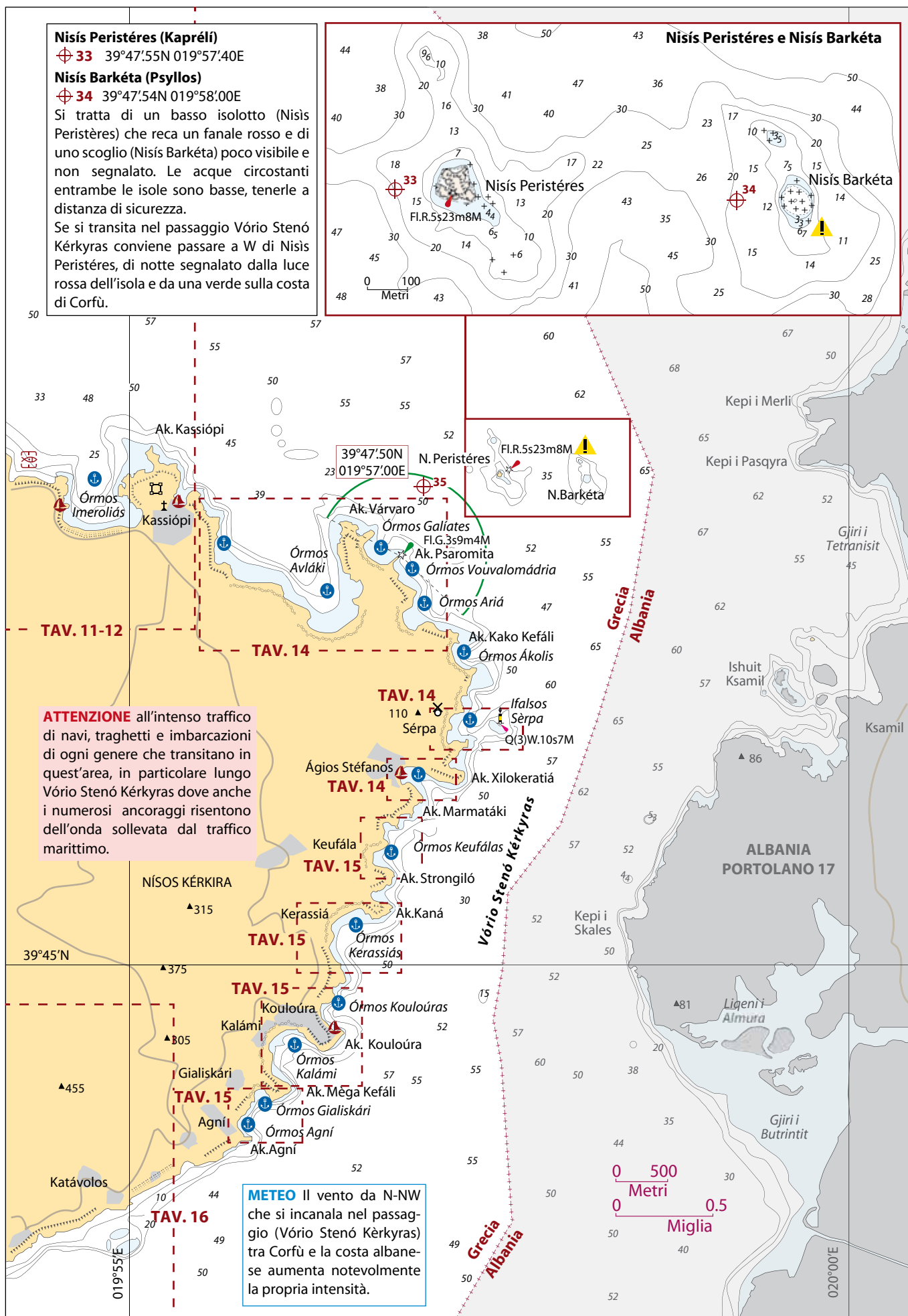
Il porto è ubicato in un'insenatura a E di Akrotíri Kassiópis, orientato verso NE e protetto da due moli frangiflutti. L'approdo è piccolo, sempre molto affollato e trafficato da barche turistiche che si spingono fino alle coste albanesi.

Le imbarcazioni in transito, se c'è spazio, ormeggiano alla banchina E tra i piccoli pescherecci locali. In alternativa un paio di barche possono trovare posto sul lato interno del molo frangiflutti di ponente, verso la testata, più vicino alla costa ci sono dei pericolosi scogli sommersi. Per entrambi gli ormeggi si farà uso della propria ancora, calando su fondo in circa 3m su fango e alga, quasi ovunque buon tenitore. Per evitare che l'ancora si incattivi in ancore altrui, fare attenzione a dove si cala, ma questa precauzione non sempre è sufficiente.

Nel bacino sono dati 20 ormeggi (profondità max.4m-min.1m), servizio rifornimento carburante con autobotte.

Con venti forti da N-NE nel bacino si crea risacca e l'ormeggio può diventare insostenibile. Con forti venti da SW vi penetra onda da NW. In stagione, un responsabile gestisce l'approdo e riscuote la tassa per la sosta.

Prenotazione ormeggio Solo attraverso il sito www.sammyacht.com o App Sammyacht.com





Adobe Stock

Corfù, Akrotíri Drástis Questo capo spettacolare, formato da alte falesie di roccia bianca che si protendono in acque blu-turchesi, caratterizza l'estremità NW dell'isola. Possibile l'ancoraggio per una sosta diurna a SW del capo (vedi p. 23).



Shutterstock

Corfù, Kassiópi Un porticciolo peschereccio, sulla costa NE dell'isola, in cui difficilmente si trova posto in alta stagione. Le barche in transito possono provare l'attracco in banchina sul lato est del porto (vedi p. 26).



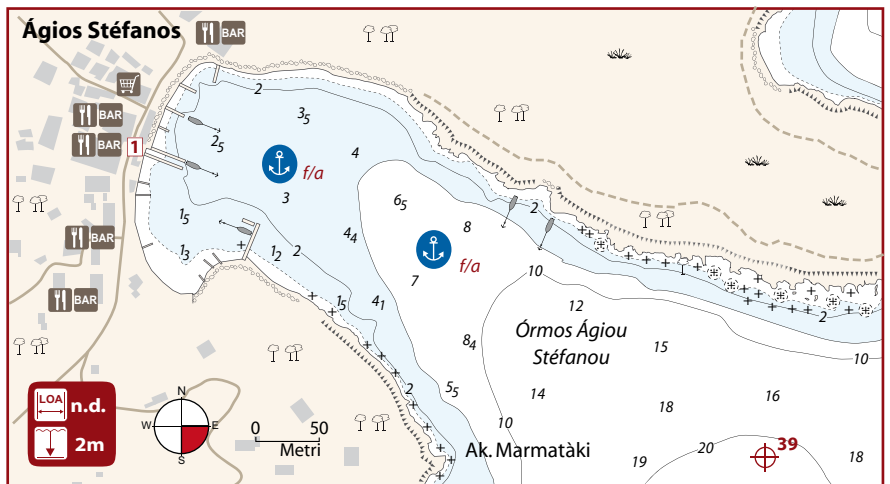
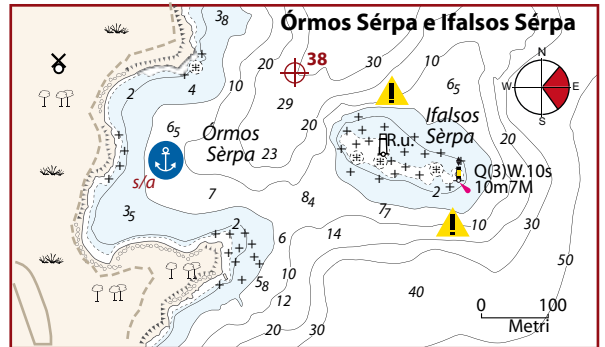
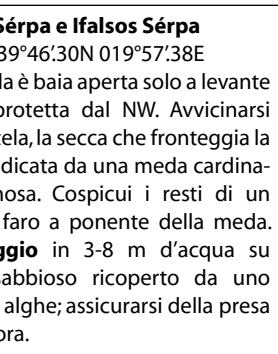
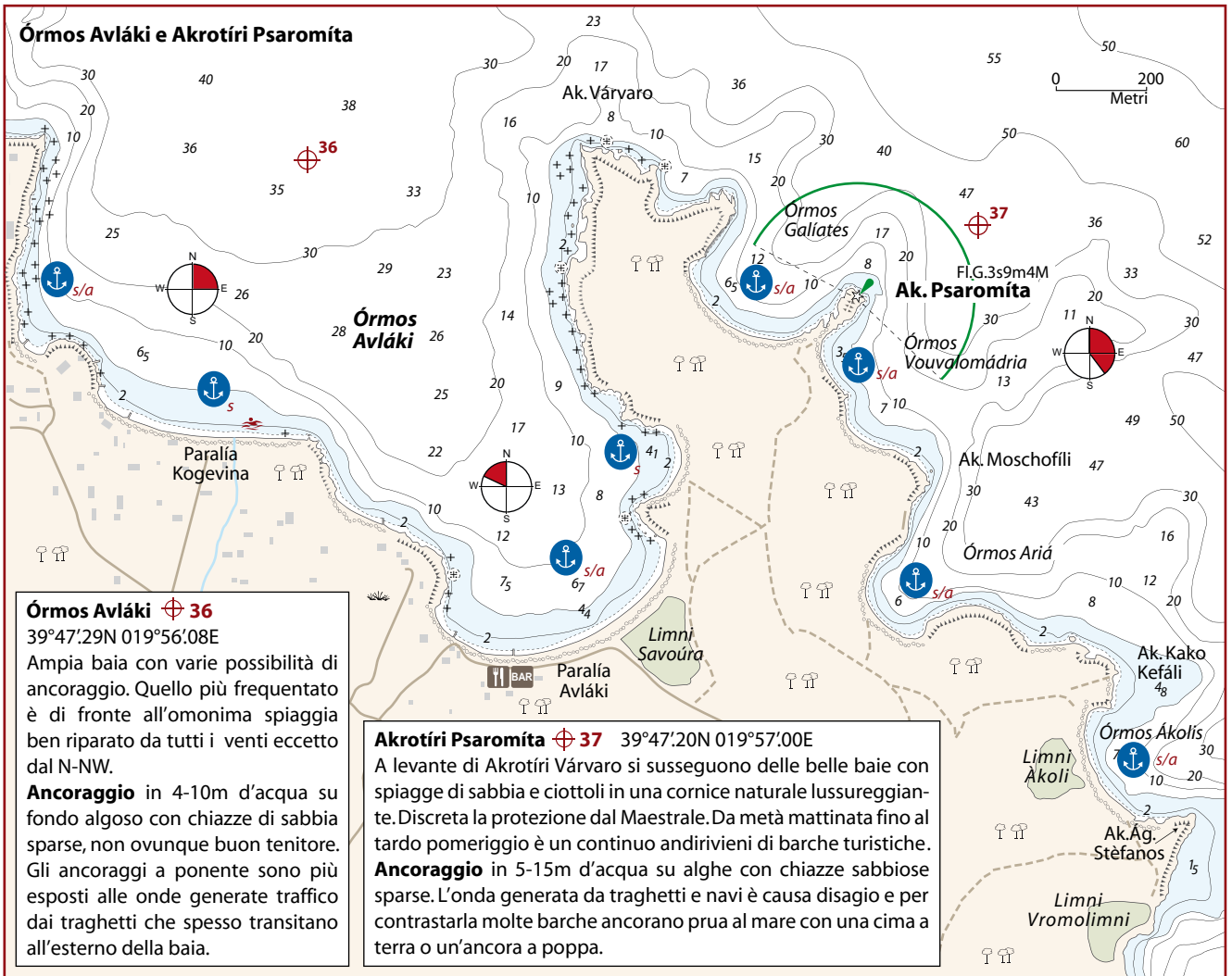
Shutterstock

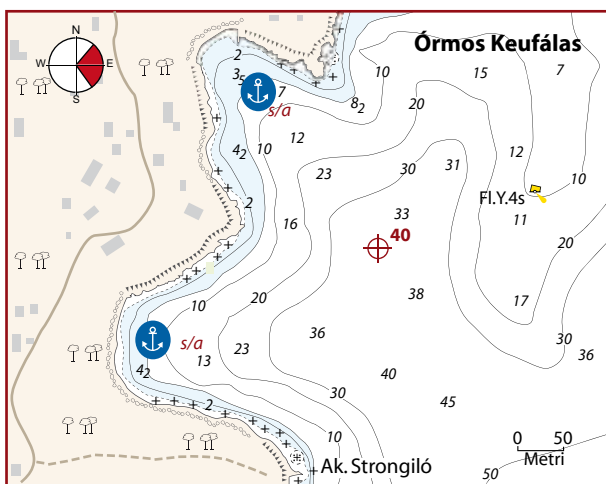
Corfù, Gouviá Marina Un grande porto sul lato est dell'isola, principale riferimento per chi naviga in queste zone. Con i suoi 1200 posti barca offre buone possibilità di ormeggio al transito. In estate funge anche da porto d'entrata per il disbrigo delle formalità (vedi p. 35).



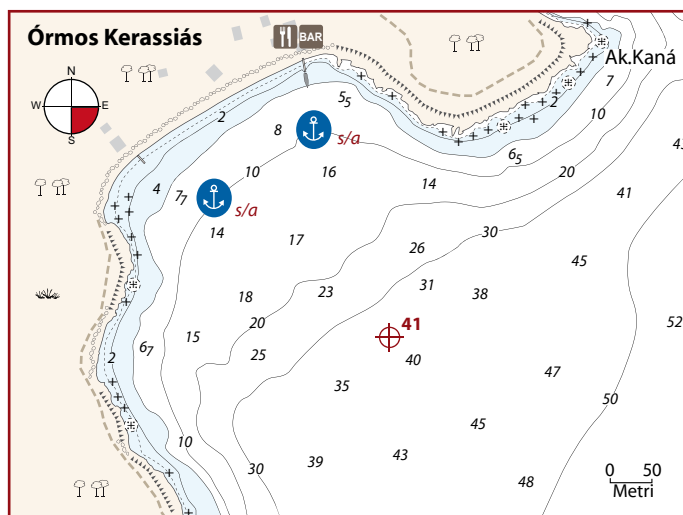
Shutterstock

Corfù, Mandraki Marina Si trova sul versante orientale dell'isola, nella città vecchia di Corfù, sovrastato dalla fortezza veneziana. Al suo interno ospita un centinaio di ormeggi, alcuni assegnati al transito, tuttavia in estate è regolarmente congestionato ed è indispensabile contattare il porto con ampio anticipo (vedi p. 38).

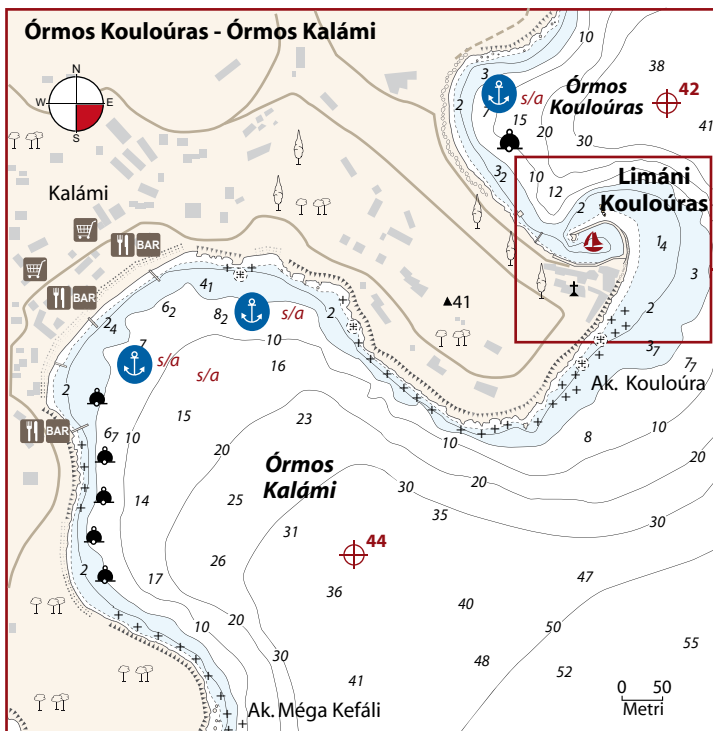
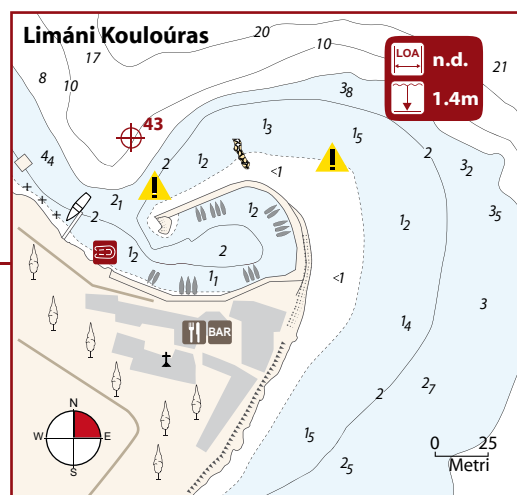



Órmos Keufálas $\odot 40$ 39°45'60N 019°56'90E

Questa piccola baia biforcuta, a differenza delle altre, presenta acque più profonde sottocosta. **Ancoraggio** abbastanza vicino in 8-15m d'acqua su sabbia e alga. Assicurarsi della tenuta dell'ancora.


Órmos Kerassiás $\odot 41$ 39°45'14N 019°56'62E

Bella baia che offre ampio spazio per l'ancoraggio. Il punto più protetto è l'angolo N dove c'è anche un pontile gestito dalla taverna locale. **Ancoraggio** in 5-12m d'acqua su alga con macchie sabbiose.


Órmos Koulóúras - Órmos Kalámi
Órmos Koulóúras $\odot 42$
Limáni Koulóúras
Órmos Kalámi
Órmos Kalámi $\odot 44$
Ak. Méga Kefáli

Limáni Koulóúras

LOA n.d.
1.4m

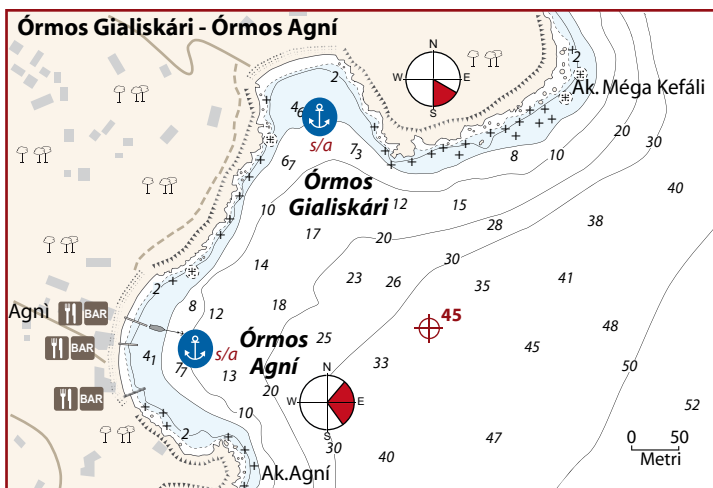
Órmos Koulóúras $\odot 42$ 39°44'74N 019°56'52E

Limáni Koulóúras $\odot 43$ 39°44'69N 019°56'41E

Piccola baia esposta ai venti orientali e disturbata dal traffico di navi e traghetti. **Ancoraggio** in 5-15m d'acqua su sabbia e alga, accertarsi della presa dell'ancora. All'estremità settentrionale di Ak. Koulóúra si trova un porticciolo per piccole barche con pescaggi <1.4m. **ATTENZIONE** in fase di avvicinamento ai bassifondi che lo attorniano.

Órmos Kalámi $\odot 44$ 39°44'44N 019°56'26E

Ancoraggio Ampia baia che dispone di molto spazio per gettare l'ancora in 5-15m d'acqua su sabbia e alghe. La protezione dal NW sarebbe discreta se non fosse che quando rinforza l'area d'ancoraggio è spazzata da violente raffiche catabatiche.


Órmos Gialiskári - Órmos Agní
Órmos Gialiskári
Órmos Agní
Órmos Agní
Órmos Agní
Órmos Agní
Órmos Agní
Órmos Gialiskári e Órmos Agní
 $\odot 45$ 39°44'17N 019°55'95E

Due baie attigue, a N Órmos Gialiskári e a S Órmos Agní. **Ancoraggio** in 4-12m d'acqua su sabbia ricoperta da uno strato di alga, assicurarsi della tenuta dell'ancora. In Órmos Agní di fronte alle taverne ci sono dei pontili (profondità max. 2m). Entrambe sono esposte ai venti orientali e disturbate dall'onda generata dal traffico marittimo, che crea particolare disagio alle barche ormeggiate ai pontili.