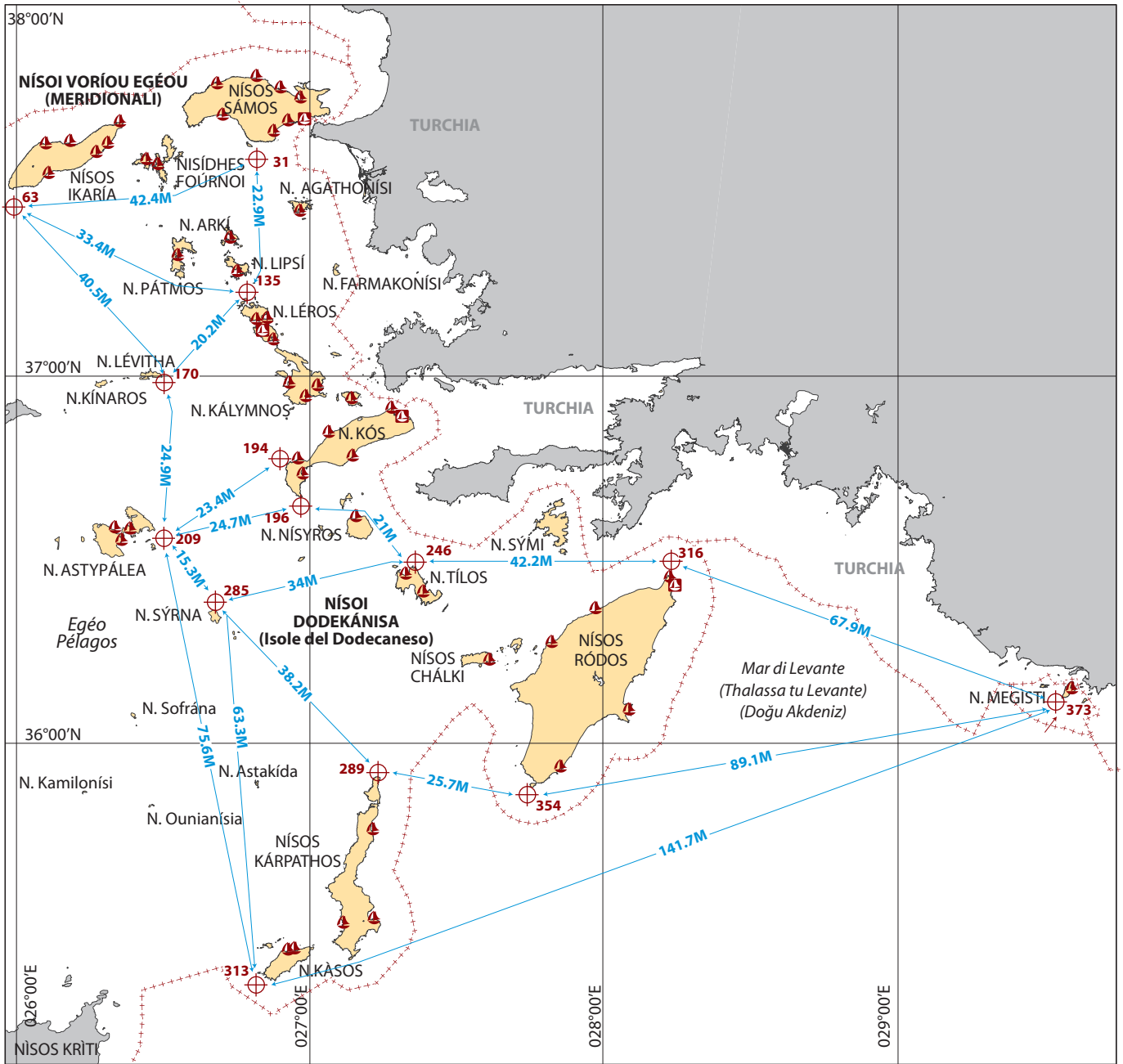


CONTENUTO

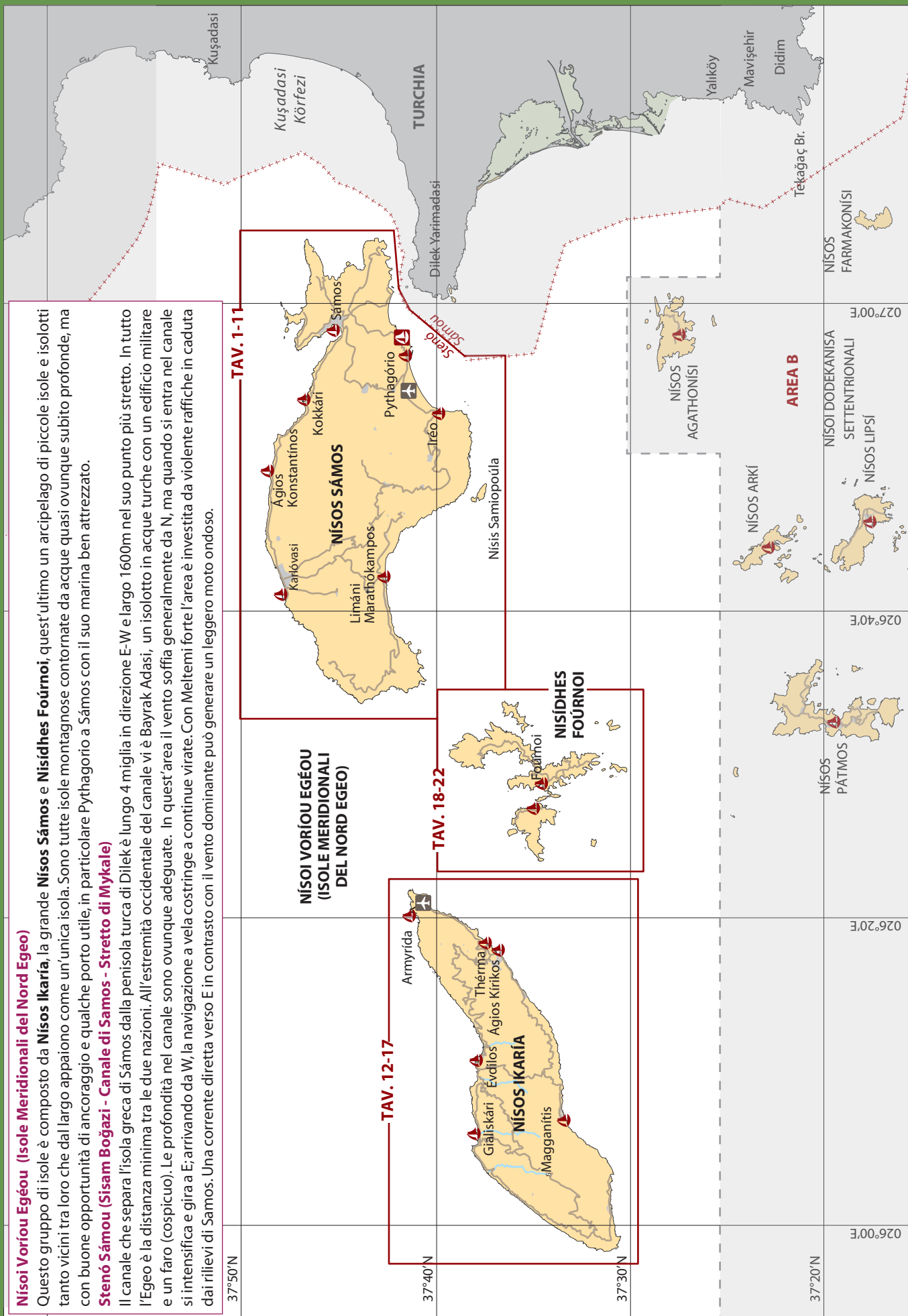
DISTANZE E ROTTE PRINCIPALI	4
CARTE NAUTICHE	5
FORMALITÀ D'INGRESSO	6
SICUREZZA IN MARE	7
METEOROLOGIA	8
AREA A ISOLE MERIDIONALI DEL NORD EGEO: SÁMOS, IKARÍA, FOÚRNOI TAVOLE 1-22	15
AREA B ISOLE DEL DODECANESO SETTENTRIONALE: AGATHONÍSI, PÁTAMOS, ARKÍ, LIPSÍ, LÉROS, KÁLYMNOS, LÉVITHA, KÍNAROS TAVOLE 23-49	44
AREA C ISOLE DEL DODECANESO CENTRALE: PSÉRIMOS, KÓS, ASTYPÁLEA, NÍSYROS, TÍLOS, SÝMI TAVOLE 50-77	80
AREA D ISOLE DEL DODECANESO MERIDIONALE: SÝRNA, KÁRPATHOS, KÁSOS, RODÓS, CHÁLKI, ALIMIÁ, MEGÍSTI TAVOLE 78-108	116
INDICE	158

DISTANZE E ROTTE PRINCIPALI

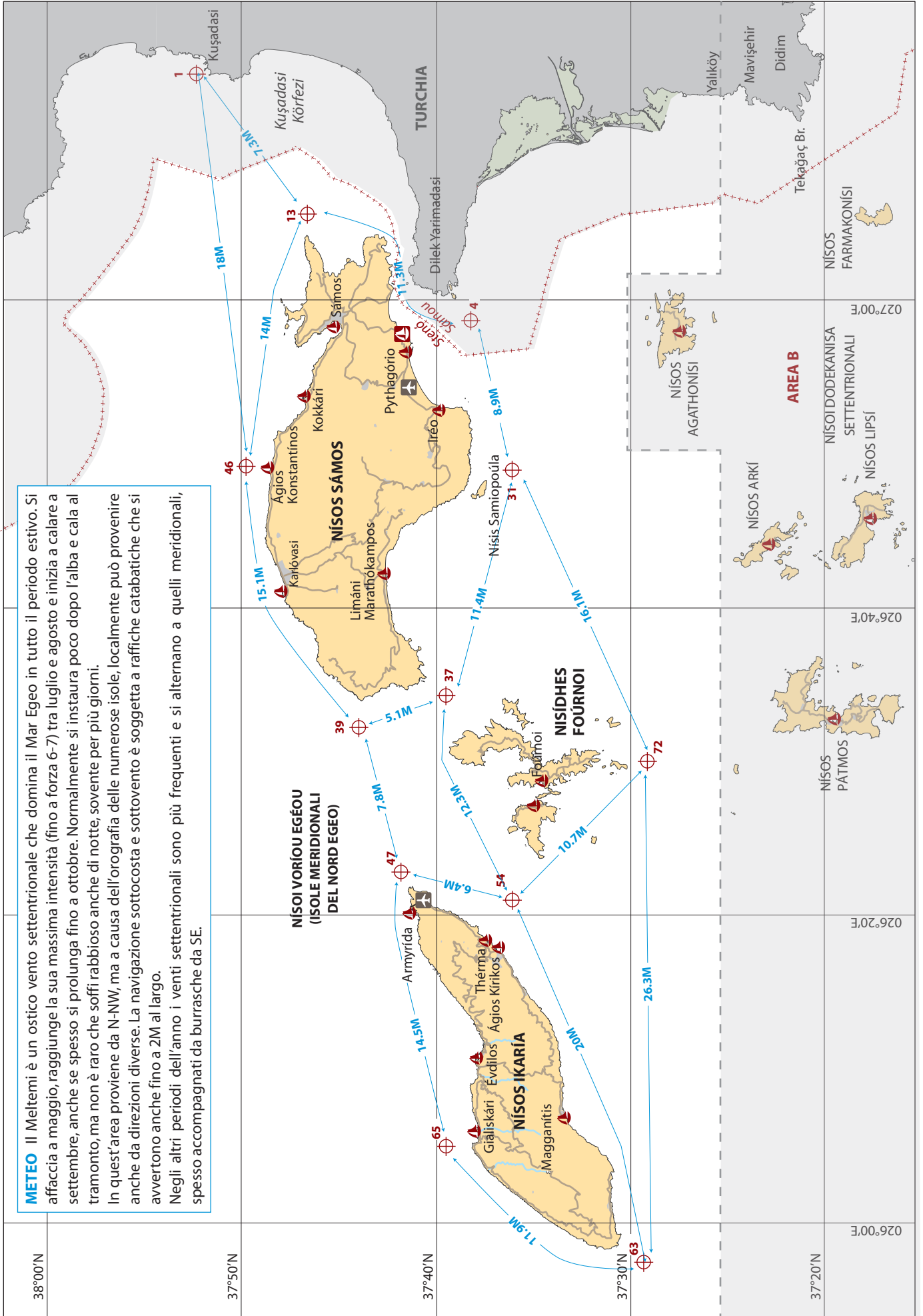


WAYPOINT DI NAVIGAZIONE COSTIERA E DISTANZE

☉	DESCRIZIONE	COORDINATE IN WGS 84		TAVOLA
		LATITUDINE	LONGITUDINE	
31	N. Sámos: 0.9M a S di Nísis Samiopoúla	37°36:50N	026°48:00E	1-8
63	N. Ikaría: 2M a SW di Akra Páppas	37°29:50N	025°57:00E	12
135	N. Léros: 1.15M a N di Nísis Archángelos	37°14:00N	026°47:00E	36
170	N. Lévítha: 1M a S di Ak. Spanó	36°59:00N	026°30.00E	48
194	N. Kós: 1.1M a W di Ákra Dafní	36°46:00N	026°54:00E	52
196	N. Kós: 1.4M a S di Akra Kríkellos	36°39:00N	026°59:00E	52
209	N. Astypálea: 0.9M a S di Ak. Exópetra	36°34:00N	026°29:00E	58-59
246	N. Tílos: 0.9M a N di Akra Áginstro	36°30:00N	027°21:00E	69
285	0.9M a N di N. Sýrna	36°22:50N	026°40:00E	78
289	1.8M a N di Nísis Saría	35°56:00N	027°14:00E	79
313	N. Kásos: - 1.7M a SW di Ak. Avláki	35°20:00N	026°49:00E	79-86
316	N. Ródos: 1M a N di Ak. Milon	36°28:58N	028°13:30E	88-89
354	N. Ródos: 1.6M a S di Nísis Prassonisi	35°51:00N	027°45:00E	99
373	0.5M a SW di N. Megísti	36°07:00N	029°33:00E	105-106



AREA A - ISOLE MERIDIONALI DEL NORD EGEO: SÁMOS, IKARÍA, FOÚRNOI



AREA A - ISOLE MERIDIONALI DEL NORD EGEO: SÁMOS, IKARÍA, FOÚRNOI

WAYPOINT DI NAVIGAZIONE COSTIERA E DISTANZE				
⊕	DESCRIZIONE	COORDINATE IN WGS 84		TAVOLA
		LATITUDINE	LONGITUDINE	
1	2.7M a E di Kuşadasi	37°52:00N	027°12:00E	
4	1.2M a SW di Tavşan Adasi	37°38:00N	026°59:00E	5
13	Nísos Sámos: 1.5M a E di Ak. Práso	37°46:50N	027°06:00E	1-2
31	Nísos Sámos: 0.9M a S di Nísis Samiopoúla	37°36:50N	026°48:00E	1-8
37	Nísos Sámos: 1.9M a SW di Ak. Doméniko	37°39:00N	026°34:00E	1-8
39	Nísos Sámos: 1.1M a W di Ak. Katávasi	37°44:00N	026°32:50E	1-8
46	Nísos Sámos: 1.1M a NE di Ágios Konstantínos	37°49:50N	026°49:50E	1-10
47	Nísos Ikaría: 1M a NE di Ak. Drápano	37°42:00N	026°23:00E	12-13
54	Nísos Ikaría: Stenó Ikarías	37°36:00N	026°20:50E	12-13
63	Nísos Ikaría: 2M a SW di Akra Páppas	37°29:50N	025°57:00E	12
65	Nísos Ikaría: 1.3m a N di Ak. Armenistís	37°39:50N	026°05:00E	12-16
72	2.6 M a S di Nísos Fournoi	37°29:00N	026°30:00E	18

PORTI E MARINA GUIDA RAPIDA DI CONSULTAZIONE													
⊕	NOME	COORDINATE IN WGS 84		TAV.	⚓	⚓	⚓	LOA m	T	⛽	m	⚡	WC
		LATITUDINE	LONGITUDINE										
	NÍOS SÁMOS												
6	Liméniskos Kokkári	37°46:81N	026°53:84E	2	•	n.d.	n.d.			3			•
8	Limáni Sámou	37°45:26N	026°58:35E	3	•	n.d.	50	•		4-2	•	•	
9	Liméniskos Malagári	37°45:26N	026°57:55E	3	•	n.d.	n.d.			4			•
25	Sámos Marina	37°41:39N	026°57:55E	7	•	280	50	•	•	6-2.5	•	•	•
26	Limáni Pythagório	37°41:20N	026°57:00E	7	•	30	40	•		5-2	•	•	•
28	Liméniskos Iréο	37°39:74N	026°53:06E	6	•	n.d.	n.d.			3-1			•
35	Limáni Marathókampos	37°42:46N	026°42:26E	9	•	60	19	•		4-2.5	•	•	•
44	Limáni Karlóvasi	37°47:94N	026°41:17E	11	•	n.d.	n.d.	•		8-2	•	•	•
45	Liméniskos Ágios Konstantínos	37°48:50N	026°49:08E	11	•	n.d.	n.d.			2.5-1.5			•
	NÍOS IKARÍA												
48	Liméniskos Armyrída	37°41:30N	026°20:45E	13	•	n.d.	n.d.			4-1	•		
55	Liméniskos Thérma	37°37:33N	026°18:44E	14	•	n.d.	n.d.	•		6-1			
56	Ágios Kírikos	37°36:85N	026°17:95E	14	•	n.d.	n.d.	•		4-2	•	•	•
59	Liméniskos Magganítis	37°33:29N	026°07:03E	15	•	n.d.	n.d.			5.5-1			•
67	Liméniskos Gialiskári	37°37:96N	026°06:30E	16	•	n.d.	n.d.			4-1.5			•
68	Limáni Évdilos	37°38:02N	026°11:26E	17	•	5	n.d.	•		3-2.5	•	•	•
70	Liméniskos Karavóstamo	37°38:15N	026°13:05E	17	•	n.d.	n.d.			3.5-1	•		
	NISÍDHES FOÚRNOI												
74	Limáni Fournoi	37°34:64N	026°28:61E	19	•	8	n.d.	•		6-2			•
78	Liméniskos Thímena	37°34:95N	026°27:29E	20	•	n.d.	n.d.			8-2			
83	Liméniskos Chrisomiliá	37°37:52N	026°30:29E	21	•	n.d.	n.d.			4.5-2	•	•	•

n.d. dato non disponibile

	Marina / Porto turistico		Porto / approdo con ormeggi		Numero ormeggi		LOA max. ormeggio		Transito		
	Carburante		Profondità max./min. nel porto		Energia elettrica		Acqua		Servizi igienici		Docce
	Scivolo		Travel-lift		Gru		Assistenza tecnica				



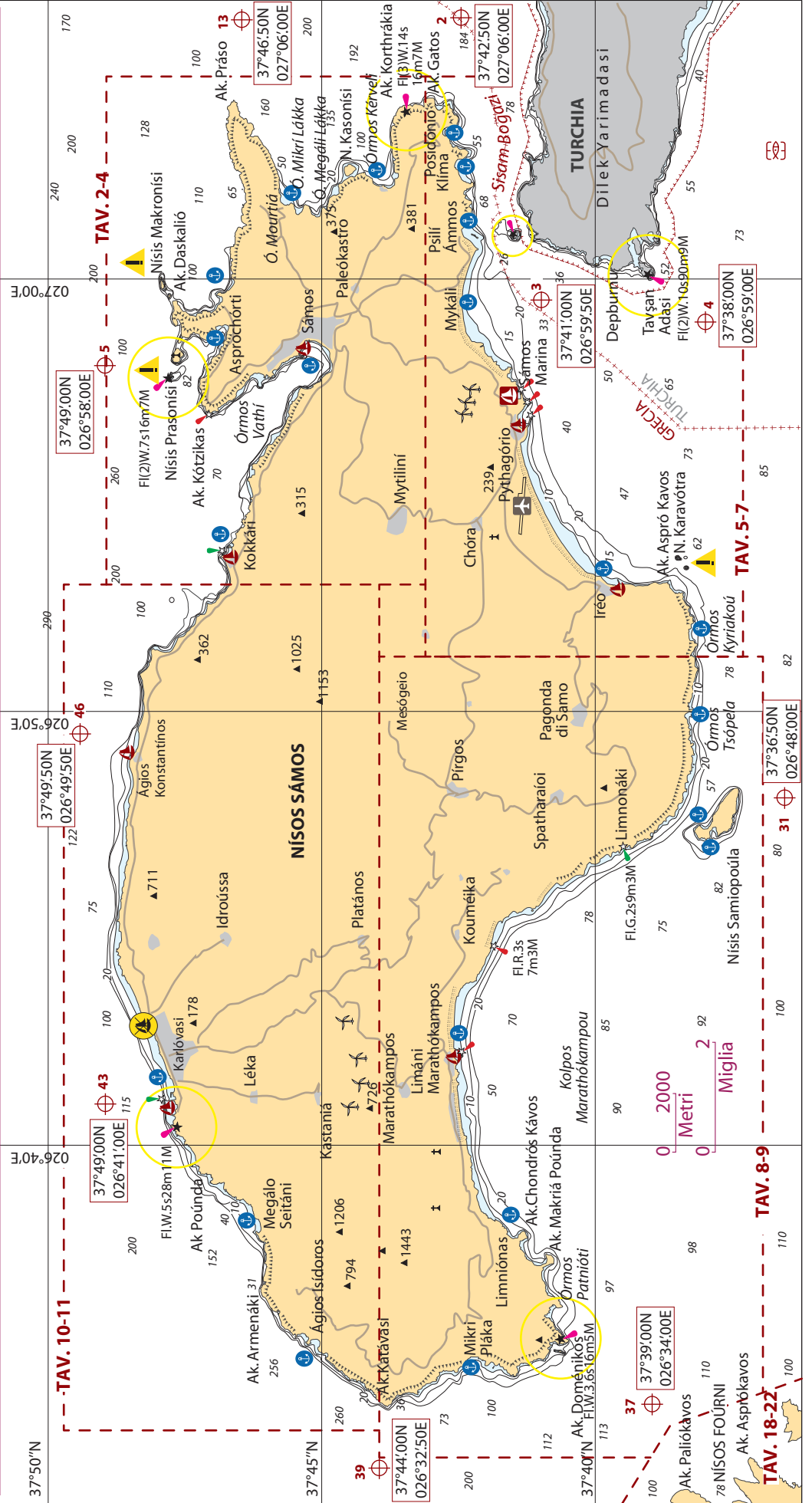
Nisos Sámos (Samo)

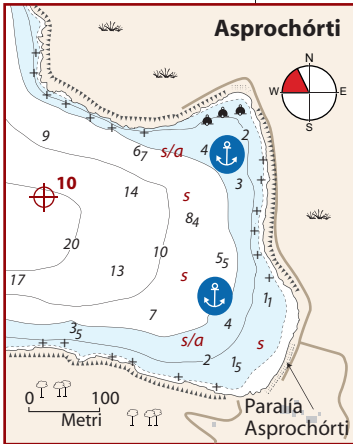
Questa grande isola è percorsa per tutta la sua lunghezza da una dorsale montuosa alta 1443m a prolungamento delle montagne della Turchia che dista 1M scarso dalla costa greca. Le due nazioni sono separate da Sisam Bogazi, il cui transito richiede cautela (vedi Tav.3). Il paesaggio dell'isola è tipicamente boschivo, con lussureggianti foreste di querce, eucalipti e pini alle pendici più basse dove sorgono arroccati numerosi e caratteristici villaggi. Non mancano fertili pianure coltivate a uliveti e vigneti: famoso il Moscato di Samos estratto dall'uva Vathi.

TRANSITO Si può trovare ormeggio nei porti di Sámos(Vathi), Pythagório presso il porto pubblico, Sámos Marina e Limáni Marathókampos. Il porto commerciale di Karlóvasi, secondo per importanza, non è ancora ben organizzato ad accogliere il transito estivo, essendo gli ormeggi male attrezzati e molto esposti al Meltemi.

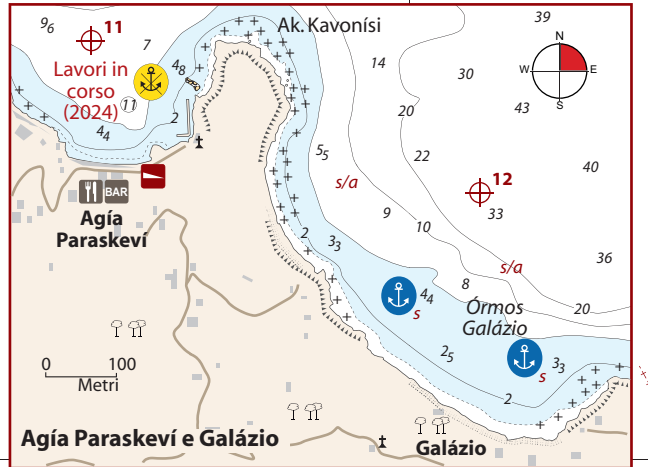
Il clima è tipicamente mediterraneo con estati calde e secche seguite da inverni miti e piovosi. Da giugno fino a settembre-ottobre la costa settentrionale dell'isola, mentre quella meridionale sottovento è caratterizzata da violente raffiche catabatiche che si abbattano lungo la costa. In assenza di Meltemi si instaurano brezze da S-SE.

DA VEDERE Sámos, luogo di nascita del matematico Pitagora e del filosofo Epicuro, custodisce notevoli siti archeologici di età ellenica. La parte antica dell'abitato di Pythagório, l'acquedotto Eupalino e i resti del tempio di Hera sono stati dichiarati patrimonio Unesco.

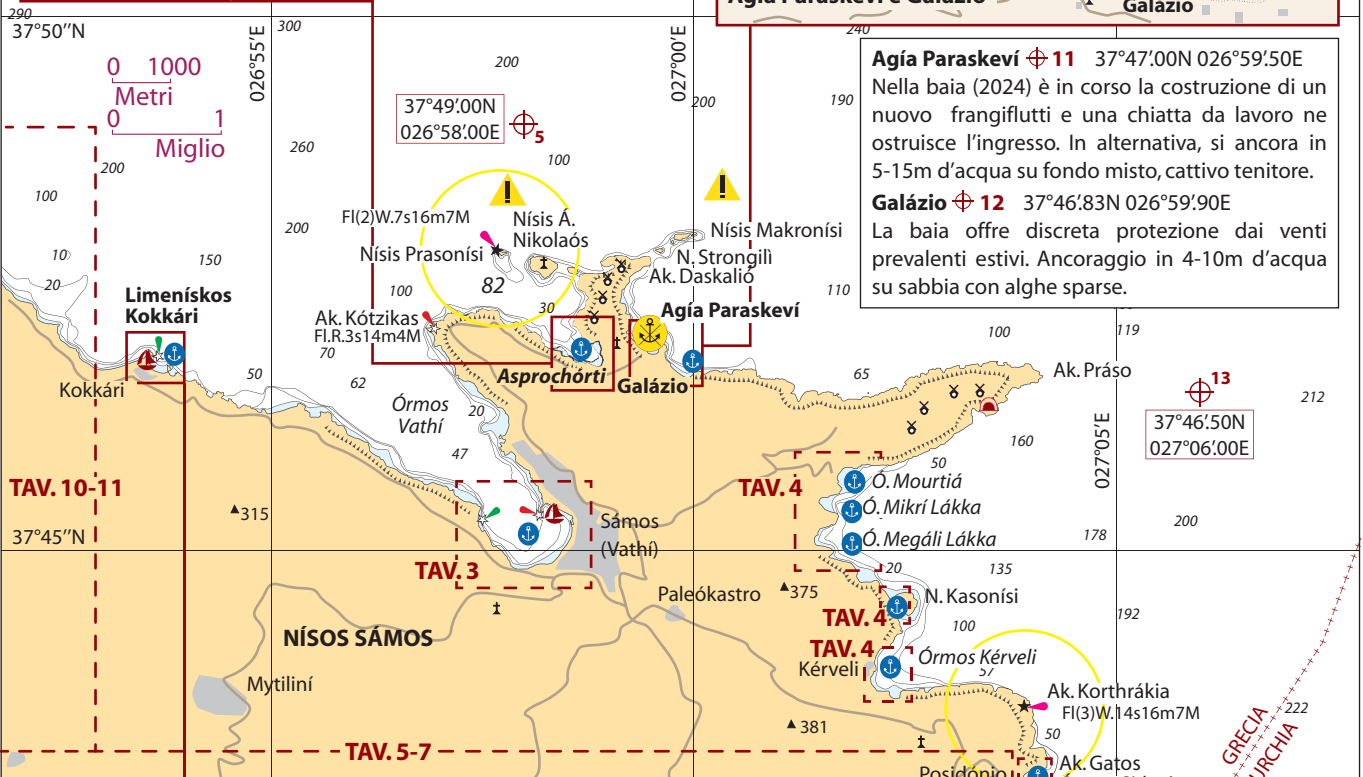




Asprochórti
 ⚓ 10 37°46':90N 026°58':66E
 Questa baia orientata verso ponente risulta molto esposta al vento prevalente estivo. L'unico punto dove si riesce a trovare una protezione appena sufficiente è nell'ansa settentrionale, dove poche imbarcazioni calano in circa 4m d'acqua su sabbia con alghe sparse. Per contro, la baia è ottima con i venti meridionali in 3-8m d'acqua sempre su sabbia con alghe sparse.



Agía Paraskeví ⚓ 11 37°47':00N 026°59':50E
 Nella baia (2024) è in corso la costruzione di un nuovo frangiflutti e una chiatta da lavoro ne ostruisce l'ingresso. In alternativa, si ancora in 5-15m d'acqua su fondo misto, cattivo tenitore.
Galázio ⚓ 12 37°46':83N 026°59':90E
 La baia offre discreta protezione dai venti prevalenti estivi. Ancoraggio in 4-10m d'acqua su sabbia con alghe sparse.



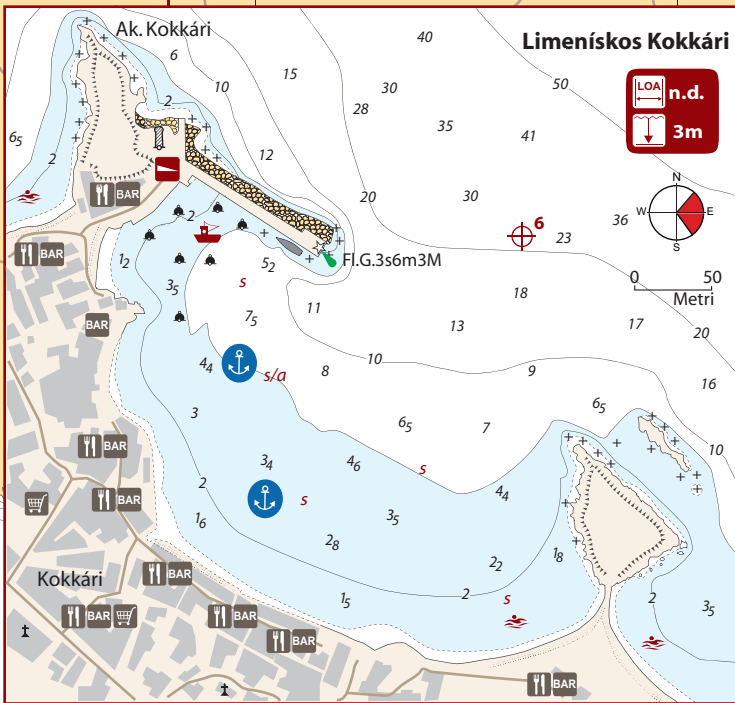
TAV. 10-11

TAV. 4

TAV. 3

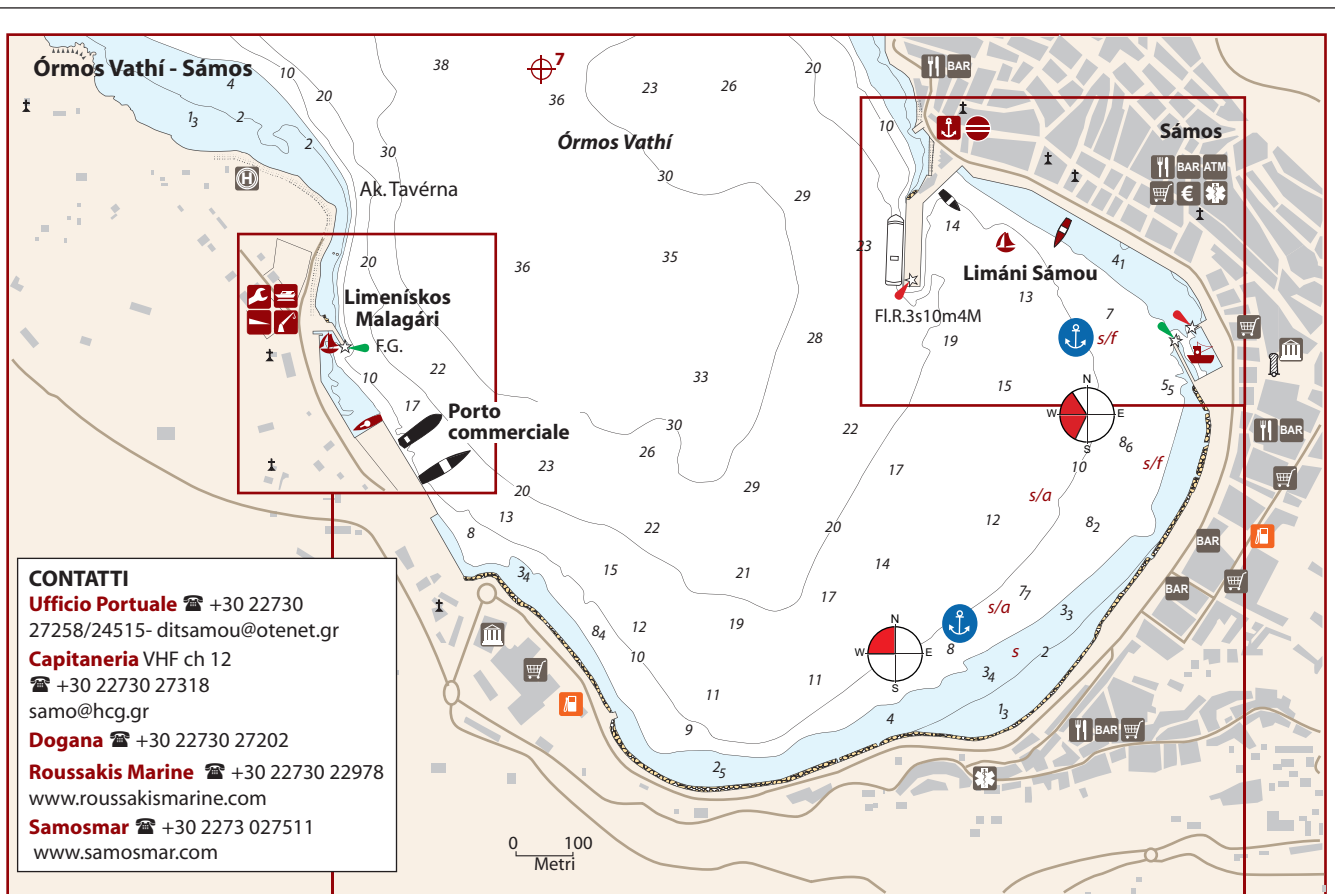
TAV. 4

TAV. 5-7



Limenískos Kókkári ⚓ 6 37°46':81N 026°53':84E
 La pittoresca Kókkári è una nota località balneare tra le più frequentate di Sámos. Ciò nonostante, lungo le banchine del porto la tradizione peschereccia è ancora viva. Il porticciolo del villaggio (prof. max 10m-min. 2m) è costituito da una breve banchina e da un molo frangiflutti. Quest'ultimo protegge dal Meltemi uno specchio d'acqua dove sono sparsi molti gavittelli in uso alle barche locali. Le barche in transito, se vi è spazio, possono ormeggiare all'inglese verso la testata del molo frangiflutti. **ATTENZIONE:** la banchina qui è molto bassa e in pessime condizioni; inoltre alcuni massi sul fondo ne riducono il pescaggio. Per queste ragioni, a parte qualche barca locale, non si vede ormeggiato quasi mai nessuno: la maggioranza dei diportisti si mette all'ancora a S-SE del frangiflutti in 3-6m d'acqua su sabbia con alghe sparse. Fin dove si riesce a godere della protezione del frangiflutti si ottiene buona protezione dal Meltemi. **ATTENZIONE** ai numerosi corpi morti abbandonati sul fondo, ai quali si può facilmente incattivire la catena o l'ancora. In paese, ristoranti e negozi.

ISOLE MERIDIONALI DEL NORD EGEO

**CONTATTI**

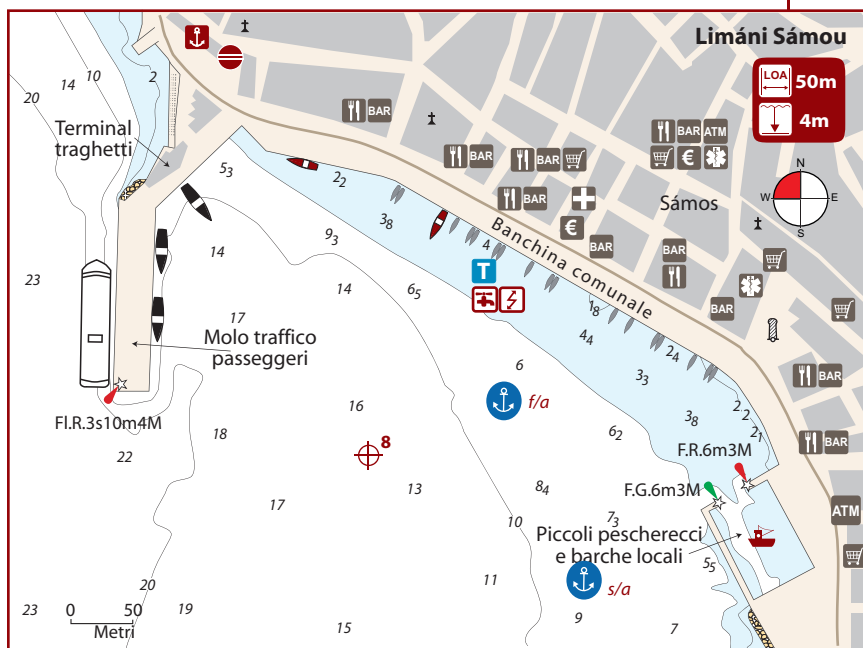
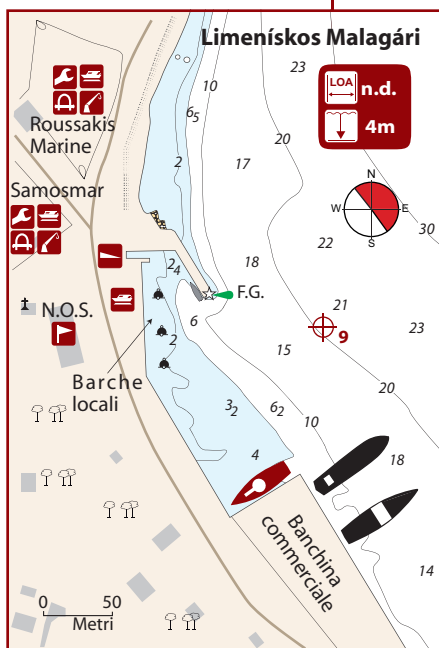
Ufficio Portuale ☎ +30 22730
27258/24515- ditsamou@otenet.gr

Capitaneria VHF ch 12
☎ +30 22730 27318
samo@hcg.gr

Dogana ☎ +30 22730 27202

Roussakis Marine ☎ +30 22730 22978
www.roussakismarine.com

Samosmar ☎ +30 2273 027511
www.samosmar.com



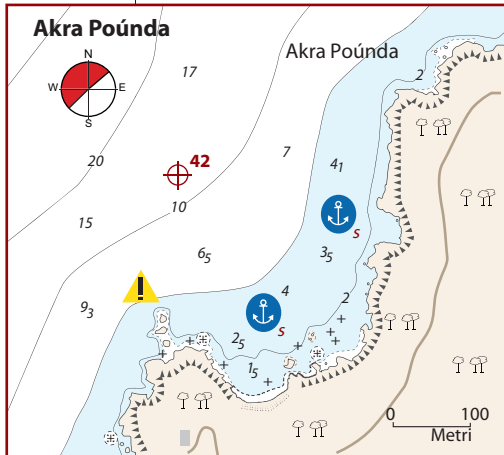
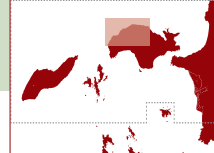
Órmos Vathí $\oplus 7$ 37°45'50N 026°57'81E **Limáni Sámou** $\oplus 8$ 37°45'26N 026°58'35E **Limenískos Malagári** $\oplus 9$ 37°45'26N 026°57'55E

Órmos Vathí è un'insenatura che incide profondamente la costa N di Sámos. In fondo alla baia si affaccia l'omonima cittadina (anche Sámou o Vathí), capoluogo dell'isola. Il suo porto sul lato E, è costituito da un molo dove attraccano i traghetti, una banchina comunale e una piccola darsena peschereccia; sul lato W si trovano il porto commerciale e un porticciolo, Limenískos Malagári.

Limáni Sámou **TRANSITO** Si ormeggia lungo la banchina comunale (prof. max.4m-min.2m) attrezzata con trappe rinviate in banchina. **ATTENZIONE:** è molto bassa. Inoltre l'ormeggio è disturbato da un'onda di risacca causata dal Meltemi e dai traghetti in manovra. Carburanti con autobotte. Le acque portuali sono spesso sporche e maleodoranti. **NOTA:** porto d'ingresso con dogana nelle vicinanze.

Limenískos Malagári A N della banchina commerciale vi è una piccola darsena (prof. max4m-min.1.5m): si può ormeggiare temporaneamente lungo il molo. A terra, due cantieri nautici ben attrezzati con un'ampia area per il rimessaggio.

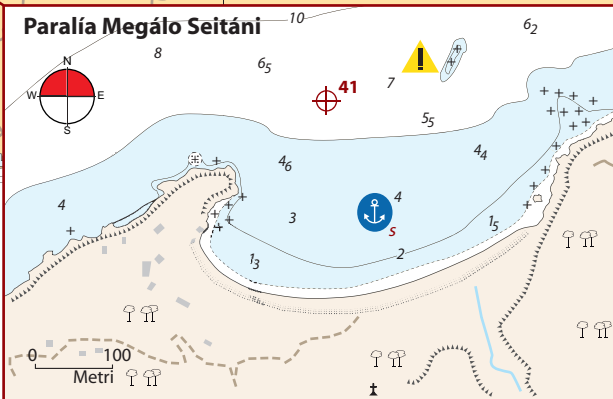
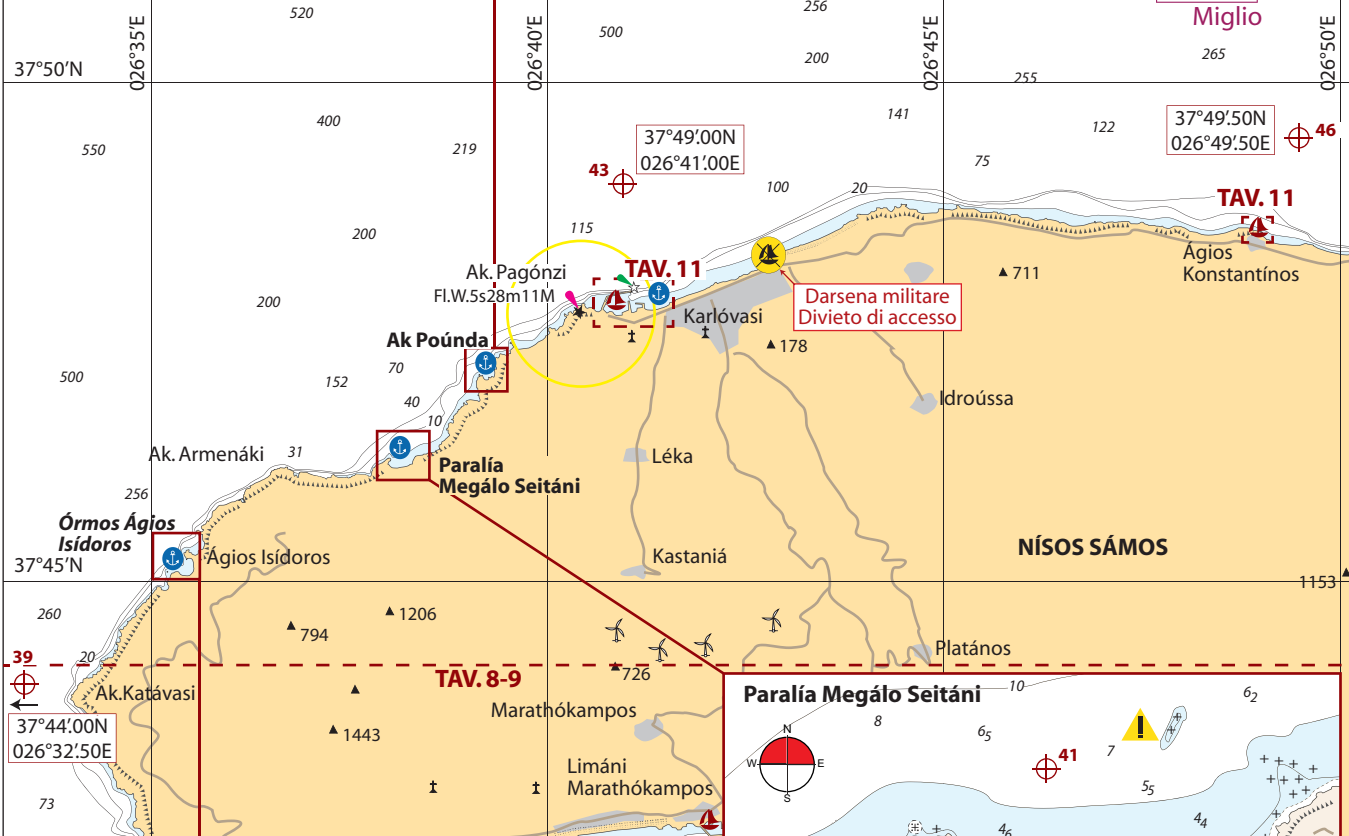
Ancoraggio A causa dell'orientamento della baia, il vento prevalente estivo e la sua onda vi si insinuano: per trovare una protezione adeguata senza invadere l'area di manovra dei traghetti, si ancora a E del molo comunale su sabbia e fango. L'ancoraggio è disturbato dall'andirivieni di navi e imbarcazioni. La parte meridionale della baia è più tranquilla ma adatta solo con bonaccia o venti da S.



Akra Póúnda ⚓ 42 37°47':24N 026°39':11E

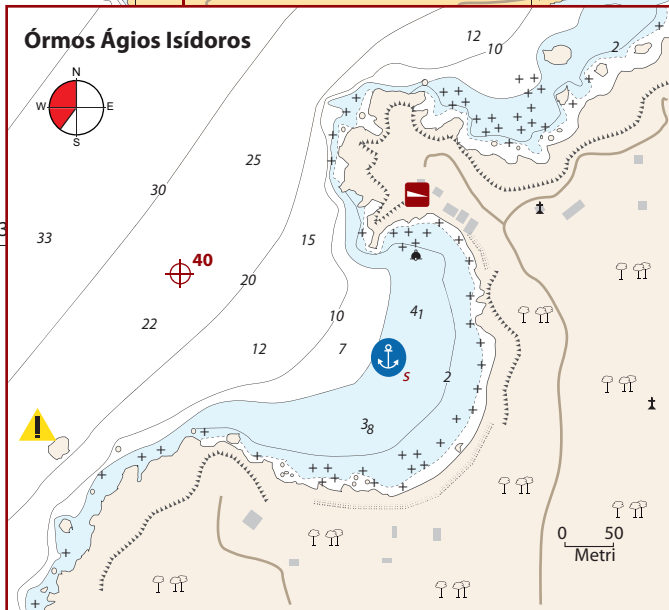
Questa piccola ansa solitaria e selvaggia a S di Akra Póúnda può accogliere solo qualche barca in condizioni di calma di vento e mare o con venti meridionali. Dato lo spazio esiguo, può essere necessario filare una cima a terra.

NOTA Questo tratto di costa è inospitale e selvaggio, ma conserva un grande fascino. Da giugno a settembre è perennemente flagellato dal Meltemi (che in quest'area proviene da NW-N), per cui tutte le sue baie sono inaccessibili. Anche il porto di Karlóvasi, unico approdo degno di nota sulla costa N, oltre a non essere particolarmente protetto dal vento estivo, non è organizzato per accogliere imbarcazioni in transito. Per contro, si trova qualche ottimo rifugio in caso di venti meridionali.



Paraliá Megálo Seitáni ⚓ 41 37°46':31N 026°38':10E

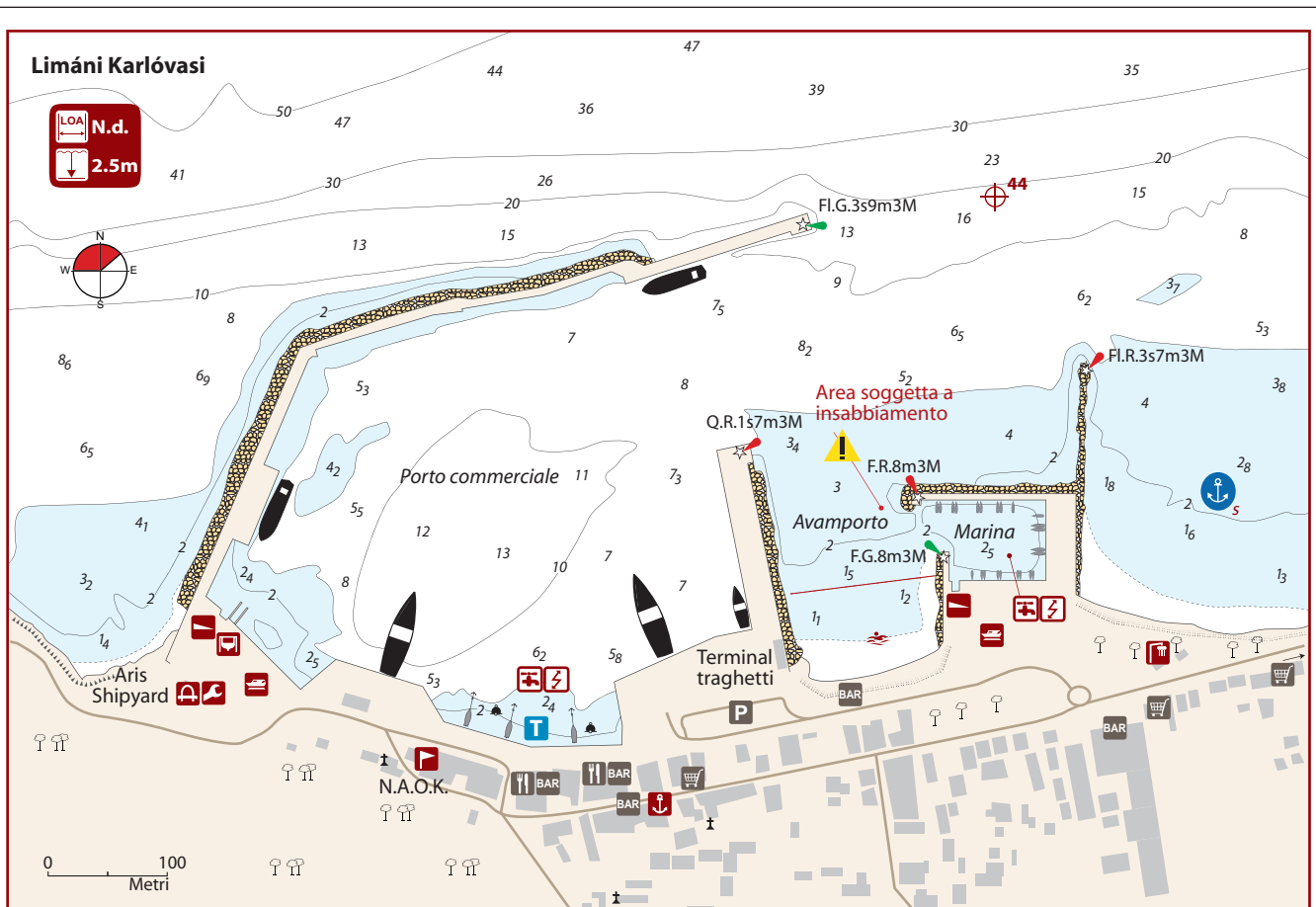
Bella baia sovrastata da imponenti pareti rocciose e con una spiaggia a mezzaluna di sabbia e ghiaia. L'ancoraggio (3-4m d'acqua, sabbia) molto tranquillo è ideale con venti meridionali o bonaccia.



Órmos Ágios Isidoros ⚓ 40 37°45':21N 026°35':30E

Questa suggestiva baia racchiusa da un basso e frastagliato e promontorio offre un ancoraggio solo con mare calmo e poco vento. Si cala in 4-6m d'acqua su sabbia. Nell'angolo N della baia ci sono un pugno di case di pescatori e un piccolo cantiere che realizza barche tradizionali.

ISOLE MERIDIONALI DEL NORD EGEO



Limáni Karlóvasi $\oplus 44$ 37°47'94N 026°41'17E

Il porto commerciale-peschereccio (prof. max.8m-min.2m) di Karlovasi si trova a W della cittadina ed è protetto da una lunga diga foranea di sopraflutto facilmente individuabile dal largo. Questo è uno dei porti più trafficati di Sámos e funge da snodo di trasporto per turisti e locali. Il porto offre collegamenti giornalieri con le vicine isole di Icaria e Fourni e con il porto del Pireo ad Atene.

Il porto è composto a W da una grande darsena commerciale, su cui si affaccia anche un attrezzato cantiere nautico (Aris Shipyard), e da una più piccola darsena a E dove ormeggiano le barche locali e da pesca (Marina). Il porto tende a insabbiarsi, e nonostante venga regolarmente dragato, il problema persiste soprattutto nel piccolo avamporto della darsena Marina da avvicinare con cautela.

TRANSITO Previa autorizzazione della capitaneria, si può ormeggiare facendo uso della propria ancora nel porto commerciale tra i due scali dei traghetti. La sosta è comunque molto disturbata dal traffico delle navi ed esposta al Meltemi.

Nella darsena Marina, ammesso si trovi posto infilandosi tra le barche locali, si è invece molto più protetti. Tuttavia, con forte Meltemi, l'accesso può diventare difficoltoso e all'interno si può creare una leggera risacca. In alternativa si può contattare il cantiere nautico per ricevere indicazioni sulla possibilità di ormeggio.

Capitaneria VHF ch 12 ☎ +30 22730 30888 - karlovasi@hcg.gr **Ufficio portuale (Samos)** ☎ +30 22730 27258/24515 - ditsamou@otenet.gr

Aris Shipyard ☎ +30 22730 61784 ☎ +30 697 2879323 - info@aris-samos.com - www.aris-samos.com

Ancoraggio In condizioni di calma o venti meridionali si può stare alla fonda a E del porto in 2-5m d'acqua su sabbia.

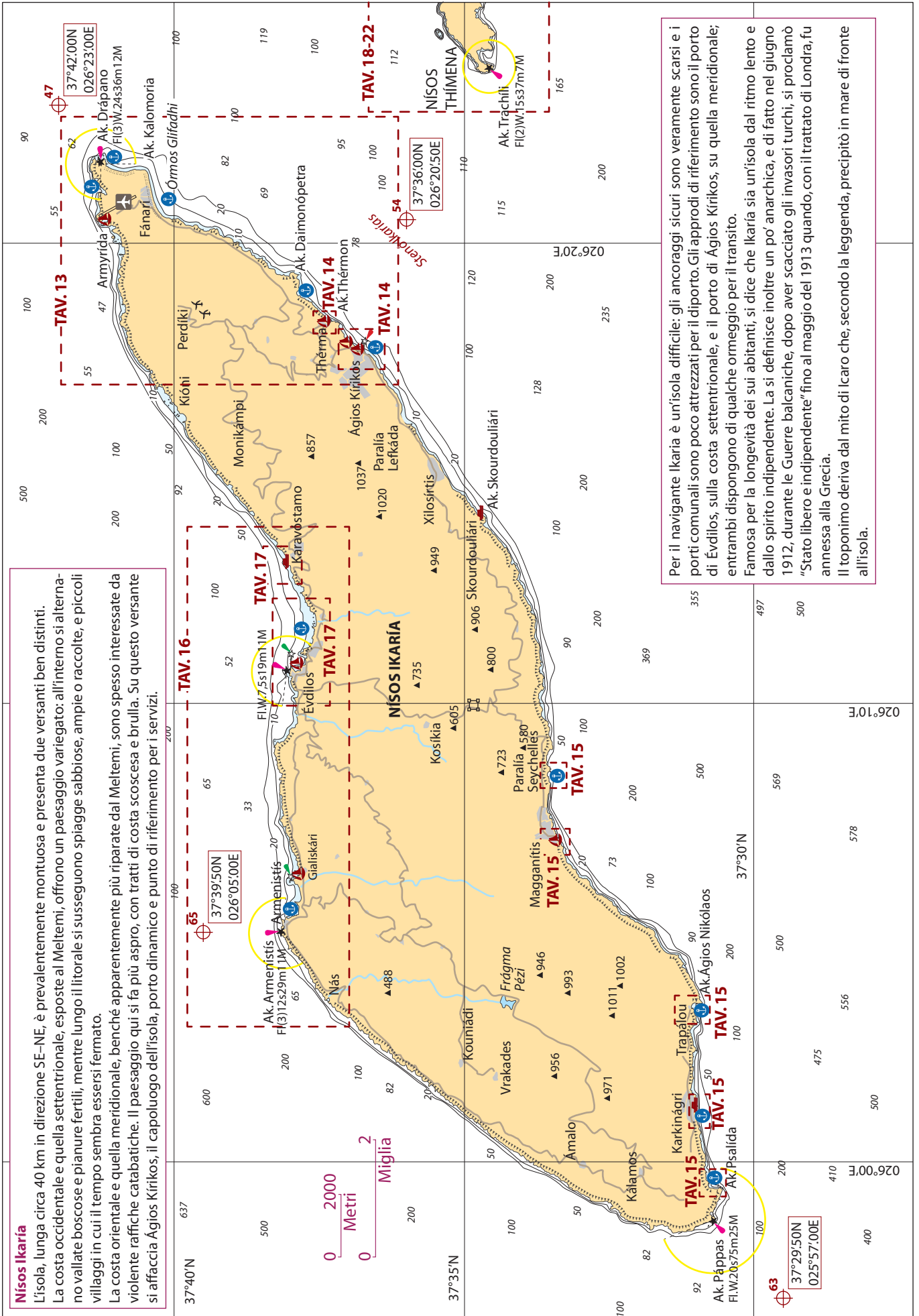
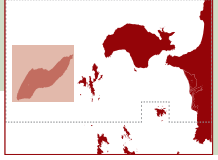


Limenískos Ágios Konstantínos $\oplus 45$ 37°48'50N 026°49'08E

Questo minuscolo porticciolo peschereccio (prof. max.2.5m-min.1.5m) è occupato da barche locali: una barca in transito, se c'è spazio, si affianca verso la testata del molo frangiflutti.

ATTENZIONE Avvicinarsi con cautela: l'area di manovra è esigua e la banchina molto bassa e malconcia. Sono inoltre sparsi nella darsena alcuni gavittelli privati che rappresentano un ulteriore pericolo. La darsena è priva di segnalamenti luminosi e l'accosto con vento forte dal largo risulta difficoltoso se non impossibile.

Lo scalo è di scarso interesse, nelle vicinanze solo qualche ristorante.



Nisos Ikaría
 L'isola, lunga circa 40 km in direzione SE-NE, è prevalentemente montuosa e presenta due versanti ben distinti. La costa occidentale e quella settentrionale, esposte al Meltemi, offrono un paesaggio variegato: all'interno si alternano vallate boschive e pianure fertili, mentre lungo il litorale si susseguono spiagge sabbiose, ampie o raccolte, e piccoli villaggi in cui il tempo sembra essersi fermato. La costa orientale e quella meridionale, benché apparentemente più riparate dal Meltemi, sono spesso interessate da violente raffiche catabatiche. Il paesaggio qui si fa più aspro, con tratti di costa scoscesa e brulla. Su questo versante si affaccia Ágios Kiríkos, il capoluogo dell'isola, porto dinamico e punto di riferimento per i servizi.

Per il navigante Ikaría è un'isola difficile: gli ancoraggi sicuri sono veramente scarsi e i porti comunali sono poco attrezzati per il diporto. Gli approdi di riferimento sono il porto di Évdilos, sulla costa settentrionale, e il porto di Ágios Kiríkos, su quella meridionale; entrambi dispongono di qualche ormeggio per il transito. Famosa per la longevità dei suoi abitanti, si dice che Ikaría sia un'isola dal ritmo lento e dallo spirito indipendente. La si definisce inoltre un po' anarchica, e di fatto nel giugno 1912, durante le Guerre balcaniche, dopo aver scacciato gli invasori turchi, si proclamò "Stato libero e indipendente" fino al maggio del 1913 quando, con il trattato di Londra, fu annessa alla Grecia. Il toponimo deriva dal mito di Icaro che, secondo la leggenda, precipitò in mare di fronte all'isola.



Sámos, Kokkári Un frangiflutti delimita il porticciolo comunale di Kokkári sul versante nord dell'isola. Solitamente le barche in transito stanno alla fonda nello specchio acqueo antistante il villaggio (vedi p. 19).



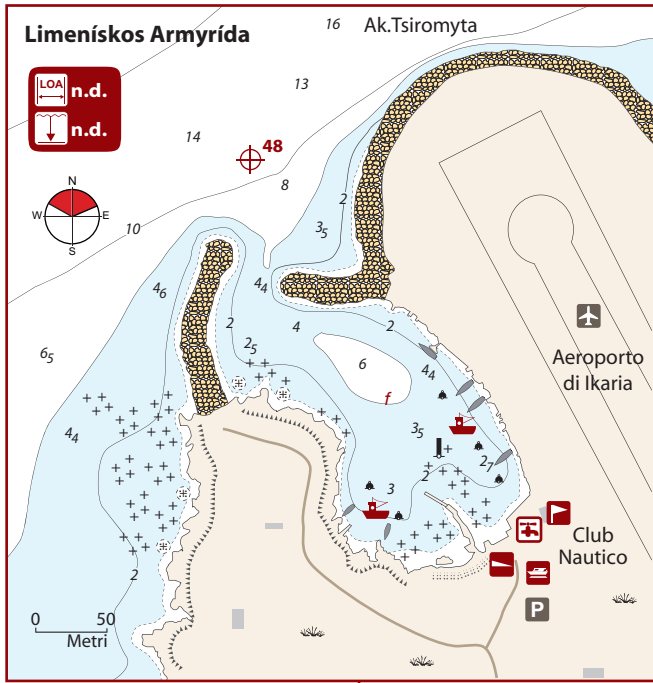
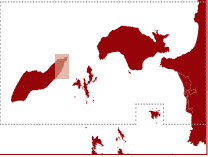
Sámos, Pythagório Porto comunale della bella cittadina di Pythagório situata sulla costa sud dell'isola. Le barche in transito possono trovare posto in banchina. Pythagório è porto d'entrata dove espletare le formalità doganali (vedi p. 24).



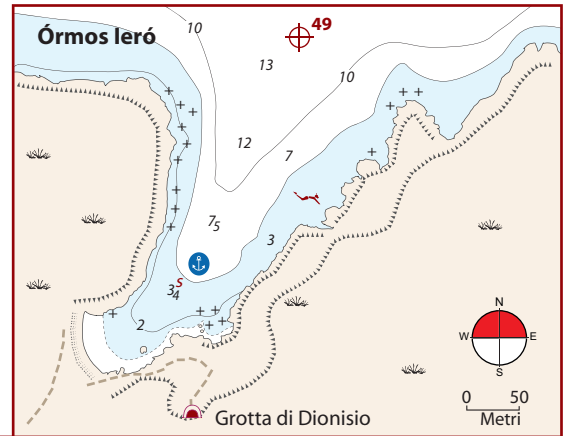
Sámos, Órmos Ágios Isídoros Una bella baia sulla costa NW dell'isola, pressoché intatta, incorniciata da una lussureggiante vegetazione. Ancoraggio su fondo sabbioso (vedi p. 27).



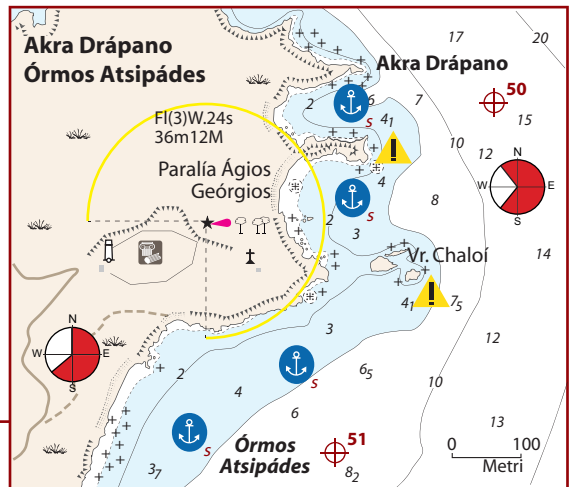
Ikaría, Ágios Kírikos Darsena comunale del villaggio di Ágios Kírikos, sulla costa SE dell'isola. Se libero, si può attraccare al moletto che fuorisce da riva, facendo uso della propria ancora (vedi p. 33).



Limenískos Armyrída $\oplus 48$ 37°41':30N 026°20':45E
Porticciolo (prof. max.4m-min.1m)adiacente alla pista d'atterraggio dell'aeroporto di Ikaria. L'approdo, ricavato in una piccola ansa protetta da due brevi bracci frangiflutti, ospita al suo interno piccole barche e pescherecci locali ormeggiati alla boa o lungo le rive laterali. Non ci sono ormeggi destinati al diporto in transito. Con venti settentrionali nel bacino si crea risacca.

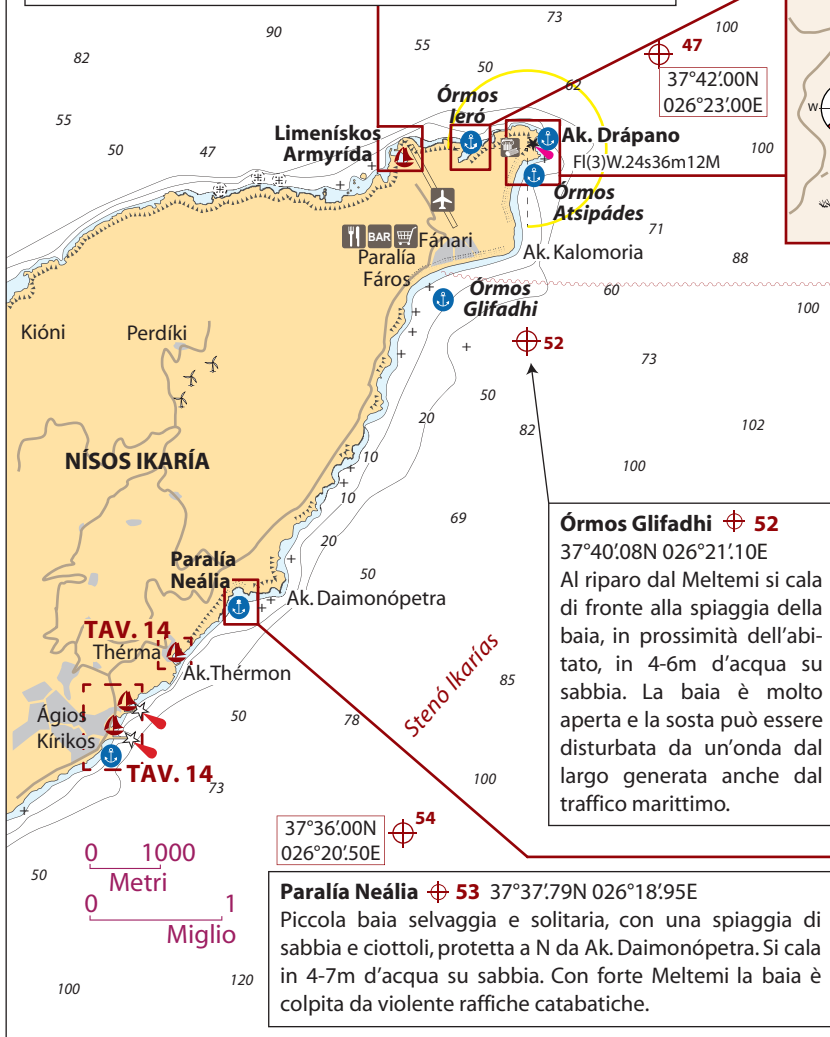


Órmos Ieró $\oplus 49$ 37°41':35N 026°21':21E
Una baia stretta e rocciosa con una spiaggia al fondo. L'ancoraggio è fruibile solo con calma o venti meridionali. Si sta alla ruota in 5-10m d'acqua su sabbia, ma può essere necessario filare cime a terra.



Akra Drápano $\oplus 50$ 37°41':33N 026°22':05E
A S di Akra Drápano si aprono due piccole e suggestive baie adatte a una sosta balneare con calma di vento o Meltemi moderato. Si cala in 4-6m d'acqua su sabbia. **ATTENZIONE** durante l'avvicinamento agli scogli antistanti la costa.

Órmos Atsipádes $\oplus 51$ 37°41':08N 026°21':85E
Questa ampia baia subito a S di Paralia Ágios Geórgios offre nella sua parte più settentrionale discreta protezione dal Meltemi. Si cala in 3-6m d'acqua su fondo sabbioso buon tenitore.



Órmos Glifadhi $\oplus 52$ 37°40':08N 026°21':10E
Al riparo dal Meltemi si cala di fronte alla spiaggia della baia, in prossimità dell'abitato, in 4-6m d'acqua su sabbia. La baia è molto aperta e la sosta può essere disturbata da un'onda dal largo generata anche dal traffico marittimo.

Paralia Neália $\oplus 53$ 37°37':79N 026°18':95E
Piccola baia selvaggia e solitaria, con una spiaggia di sabbia e ciottoli, protetta a N da Ak. Daimonópetra. Si cala in 4-7m d'acqua su sabbia. Con forte Meltemi la baia è colpita da violente raffiche catabatiche.

