

Dall'Argentario a Capo Linaro

Il tratto di costa tra l'Argentario e Capo Linaro è basso e sabbioso e, a parte il promontorio dell'Argentario, è privo di ridossi sicuri. In compenso, a poche miglia dalla costa, vi sono le rocciose isole del Giglio e Giannutri, entrambe comprese nel Territorio del Parco Nazionale Arcipelago Toscano. Solo Giannutri è regolamentata, mentre per Giglio a mare è in corso l'iter burocratico che prevede l'istituzione di un'AMP dedicata.

L'**Argentario**, oltre ad offrire suggestivi ancoraggi, possiede ben tre porti e un porto-canale con un grande numero di ormeggi (anche per il transito) attrezzati con trappe su catenarie o corpi morti. Poco prima di Capo Linaro si incontra Civitavecchia con il suo porto caotico, che comunque merita una sosta. In alternativa poco più a S vi è il moderno marina di Riva di Traiano, munito di tutti i servizi utili, attualmente in fase di ampliamento ma ugualmente provvisto di numerosi ormeggi assegnati al transito. L'isola del Giglio ha un solo porticciolo, in estate immancabilmente affollato, mentre Giannutri non offre approdi per il diporto, se non un pontile dove attraccano i traghetti turistici.

Porti consigliati: Cala Galera, Isola del Giglio, Riva di Traiano.

AREA A - DALL'ARGENTARIO A CAPO LINARO



WAYPOINT DI NAVIGAZIONE COSTIERA E DISTANZE

☉	DESCRIZIONE	COORDINATE IN WGS 84		TAVOLA
		LATITUDINE	LONGITUDINE	
1	1M a W dell'Argentario	42°25:00N	011°03:00E	1
14	1M a S dell'Argentario	42°20:40N	011°10:00E	1
31	Isola di Giannutri - Tra Punta S. Francesco e Punta Calettino	42°14:83N	011°06:83E	8
42	0.8M a S di Capo Linaro	42°00:00N	011°50:00E	9

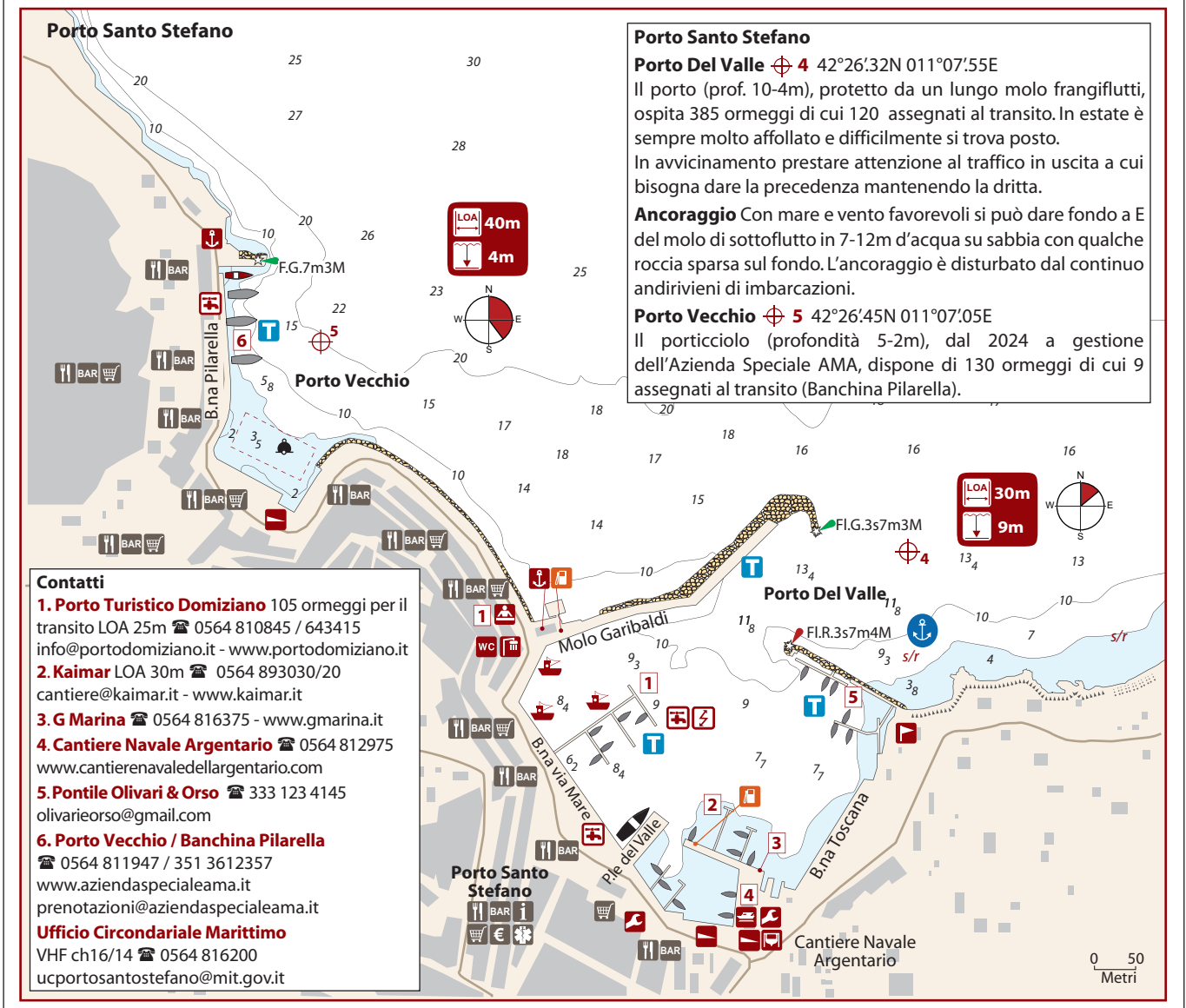
PORTI E MARINA GUIDA RAPIDA DI CONSULTAZIONE																	
⊕	NOME	COORDINATE IN WGS 84		TAV.	🚤	⚓	🚧	LOA m	T	🛢️	📏 m	⚡	🚰	WC	🚻	🚚	🛠️
		LATITUDINE	LONGITUDINE														
2	Santa Liberata	42°26'05N	011°09'35E	2	•	•	600	8.5			2.5-1	•	•	•	•	•	•
4	Porto S. Stefano - Porto del Valle	42°26'32N	011°07'55E	2	•	•	385	30	•	•	10-4	•	•	•	•	•	•
5	Porto S. Stefano - Porto Vecchio	42°26'45N	011°07'05E	2	•	•	130	40	•	•	5-2	•	•	•	•	•	•
16	Porto Ercole	42°23'60N	011°12'70E	4	•	•	825	30	•	•	10-2	•	•	•	•	•	•
17	Marina di Cala Galera	42°24'24N	011°12'80E	4	•	•	670	50	•	•	6-2	•	•	•	•	•	•
20	Foce Fiume Fiora	42°19'60N	011°34'33E	5	•	•	100	6			1	•	•	•	•	•	•
24	Giglio Porto	42°21'66N	010°55'23E	7	•	•	196	20	•	•	8-1	•	•	•	•	•	•
37	Porticciolo Punta Mattonara	42°07'15N	011°45'91E	10	•	•	nd	10			3-1.5	•	•	•	•	•	•
38	Civitavecchia - Darsena Romana	42°06'45N	011°45'80E	10	•	•	100	25	•	•	6.5-2	•	•	•	•	•	•
40	Civitavecchia - Lega Navale	42°05'10N	011°47'92E	10	•	•	66	7	•	•	2-1	•	•	•	•	•	•
41	Riva di Traiano	42°04'00N	011°48'50E	9	•	•	1180	42	•	•	7-3.5	•	•	•	•	•	•
44	Marina di Santa Marinella	42°02'10N	011°52'40E	11	•	•	285	20	•	•	5-1	•	•	•	•	•	•

nd: dato non disponibile

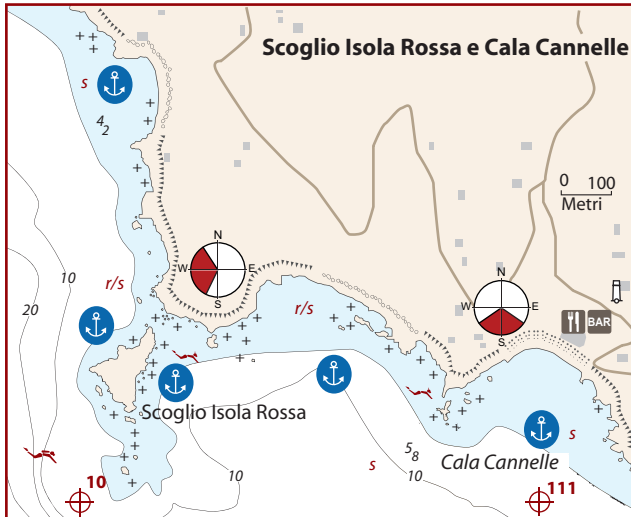
🚤 Marina / Porto turistico
 ⚓ Porto / approdo con ormeggi
 🚧 Numero ormeggi
 LOA LOA max. ormeggio
 T Transito
🛢️ Carburante
 📏 Profondità max./min. nel porto
 ⚡ Energia elettrica
 🚰 Acqua
 WC Servizi igienici
 🚻 Docce
🚚 Scivolo
 🛠️ Travel-lift
 🛠️ Gru
 🛠️ Assistenza tecnica



Porto Ercole Il porto, visto da Nord, sul versante orientale del promontorio Argentario, ospita ormeggi anche per le unità in transito (vedi p. 21).



DALL'ARGENTARIO A CAPO LINARO

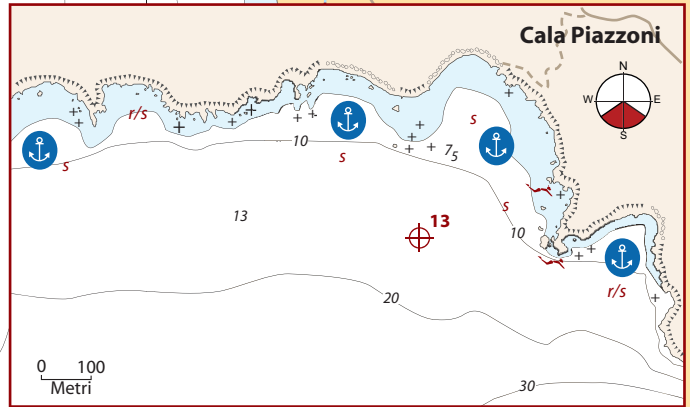


Scoglio Isola Rossa $\oplus 10$ 42°22':50N 011°07':83E

Nell'avvicinamento porre molta attenzione ai numerosi scogli semisommersi che orlano l'isolotto e la costa. Dare fondo a E o a W dell'isola in 7-10m d'acqua su sabbia o roccia.

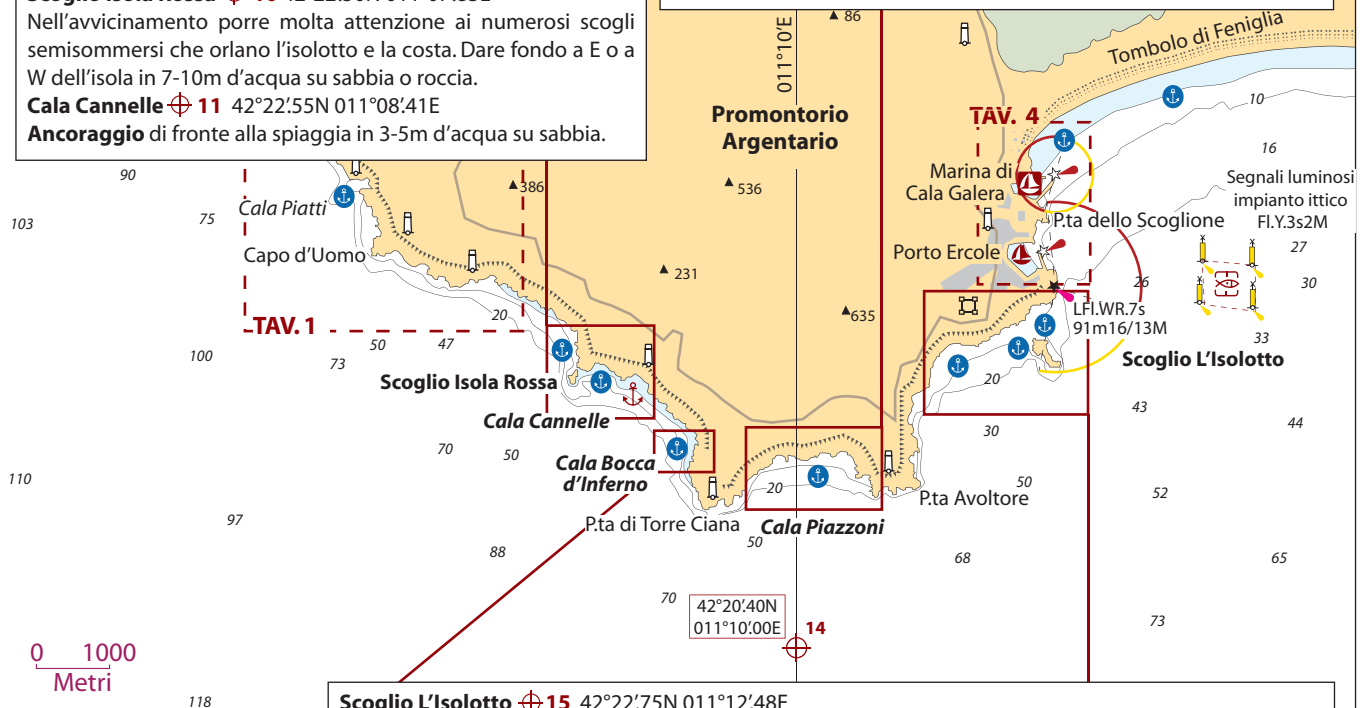
Cala Cannelle $\oplus 11$ 42°22':55N 011°08':41E

Ancoraggio di fronte alla spiaggia in 3-5m d'acqua su sabbia.



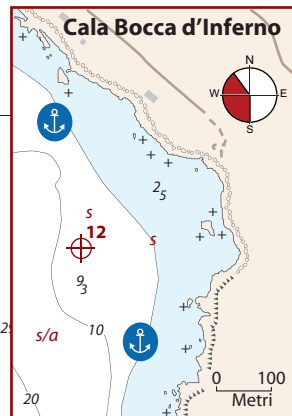
Cala Piazzoni $\oplus 13$ 42°21':83N 011°10':48E

Ampia rada solitaria, coronata da rive rocciose e protetta da Punta di Torre Ciana e Punta Avoltore. **Ancoraggio** dove si preferisce in 5-7m d'acqua su sabbia. La zona più protetta e frequentata è l'angolo NE della baia.



Scoglio L'Isolotto $\oplus 15$ 42°22':75N 011°12':48E

Ancoraggio tra l'isolotto e la costa in 3-7m d'acqua su sabbia, oppure di fronte alla spiaggia di Cala Lunga in 4-6m su sabbia. Il sito in estate è molto frequentato.

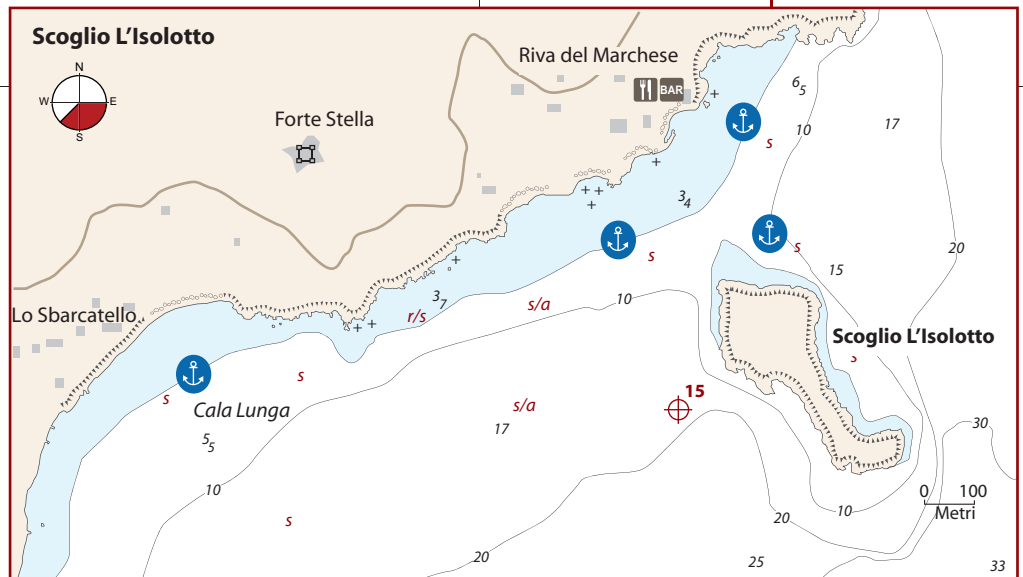


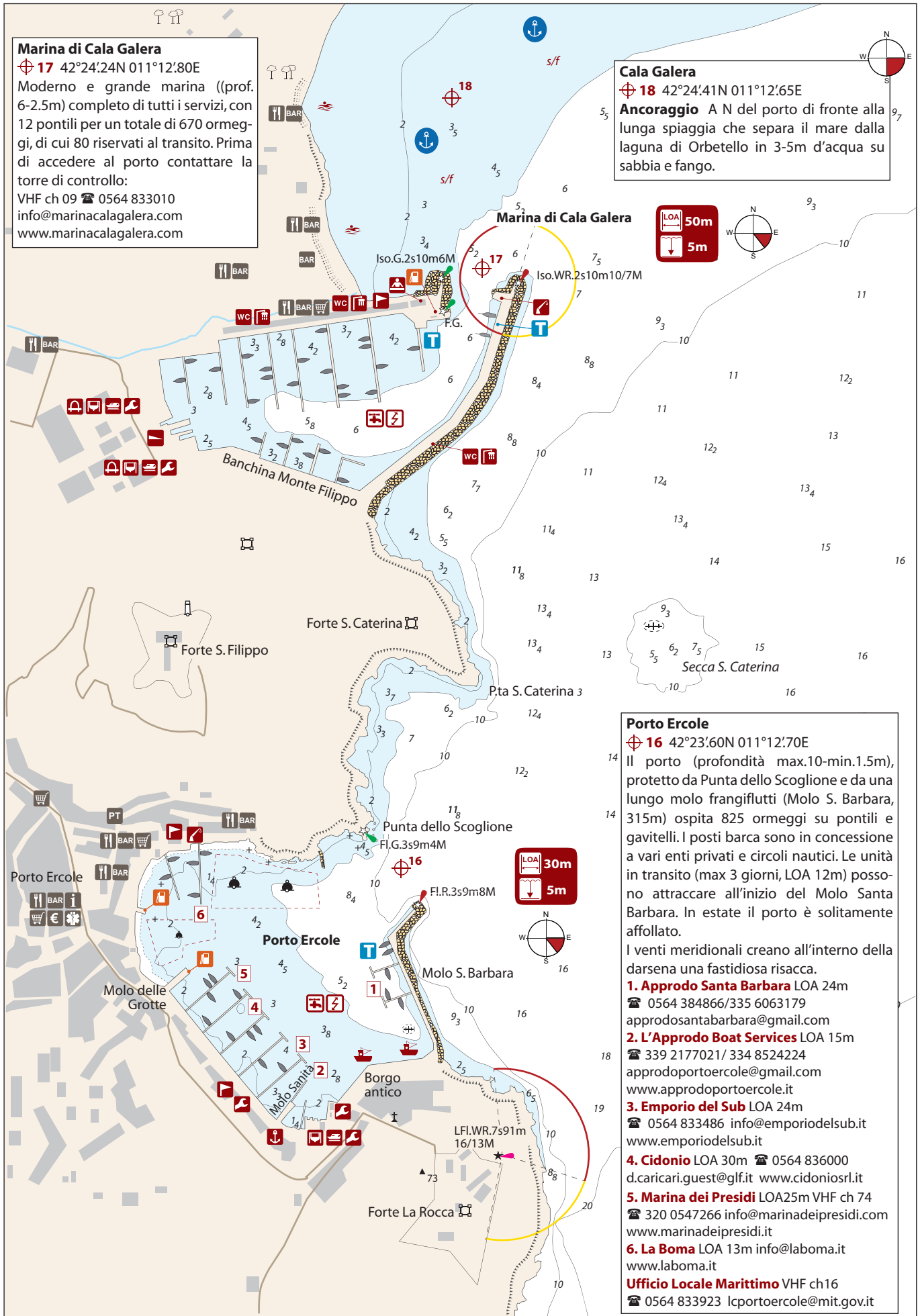
Cala Bocca d'Inferno

$\oplus 12$

42°22':14N 011°08':83E

Ancoraggio solitario a W di Punta di Torre Ciana. Dare fondo in 5-7m su sabbia.





Marina di Cala Galera

⊕ **17** 42°24'.24N 011°12'.80E
 Moderno e grande marina (prof. 6-2.5m) completo di tutti i servizi, con 12 pontili per un totale di 670 ormeggi, di cui 80 riservati al transito. Prima di accedere al porto contattare la torre di controllo:
 VHF ch 09 ☎ 0564 833010
 info@marinacalagalera.com
 www.marinacalagalera.com

Cala Galera

⊕ **18** 42°24'.41N 011°12'.65E
Ancoraggio A N del porto di fronte alla lunga spiaggia che separa il mare dalla laguna di Orbetello in 3-5m d'acqua su sabbia e fango.

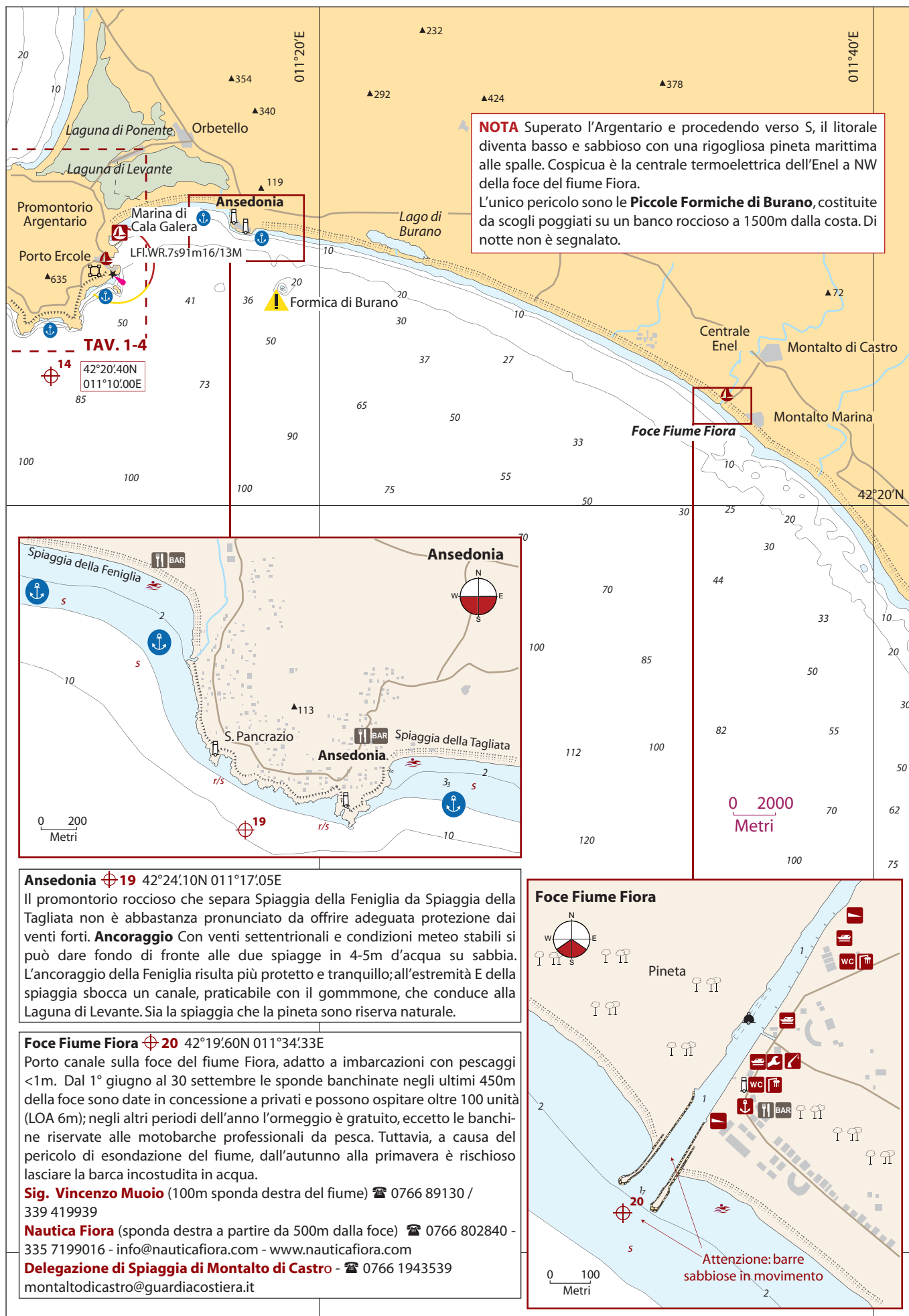
LOA 50m
 5m

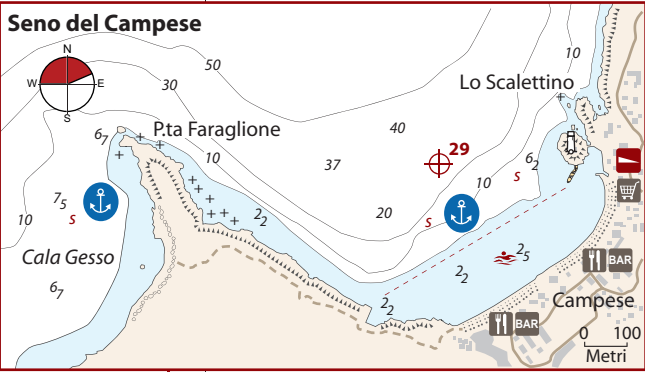
Porto Ercole

⊕ **16** 42°23'.60N 011°12'.70E
 Il porto (profondità max.10-min.1.5m), protetto da Punta dello Scoglione e da una lungo molo frangiflutti (Molo S. Barbara, 315m) ospita 825 ormeggi su pontili e gavittelli. I posti barca sono in concessione a vari enti privati e circoli nautici. Le unità in transito (max 3 giorni, LOA 12m) possono attraccare all'inizio del Molo Santa Barbara. In estate il porto è solitamente affollato.

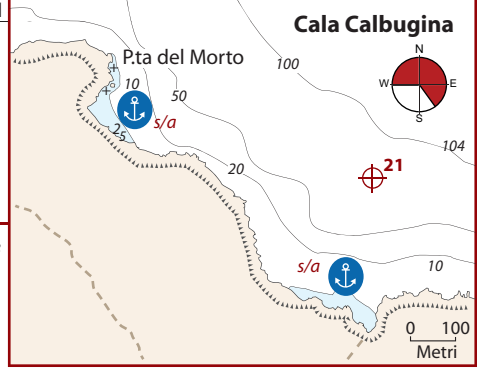
- I venti meridionali creano all'interno della darsena una fastidiosa risacca.
- 1. Approdo Santa Barbara** LOA 24m
 ☎ 0564 384866/335 6063179
 approdosantabarbara@gmail.com
 - 2. L'Approdo Boat Services** LOA 15m
 ☎ 339 2177021/ 334 8524224
 approdoportoercole@gmail.com
 www.approdoportoercole.it
 - 3. Emporio del Sub** LOA 24m
 ☎ 0564 833486 info@emporiodelsub.it
 www.emporiodelsub.it
 - 4. Cidonio** LOA 30m ☎ 0564 836000
 d.caricari.guest@glf.it www.cidoniosrl.it
 - 5. Marina dei Presidi** LOA25m VHF ch 74
 ☎ 320 0547266 info@marinadeipresidi.com
 www.marinadeipresidi.it
 - 6. La Boma** LOA 13m info@laboma.it
 www.laboma.it
- Ufficio Locale Marittimo** VHF ch16
 ☎ 0564 833923 lcportoercole@mit.gov.it

DALL'ARGENTARIO A CAPO LINARO

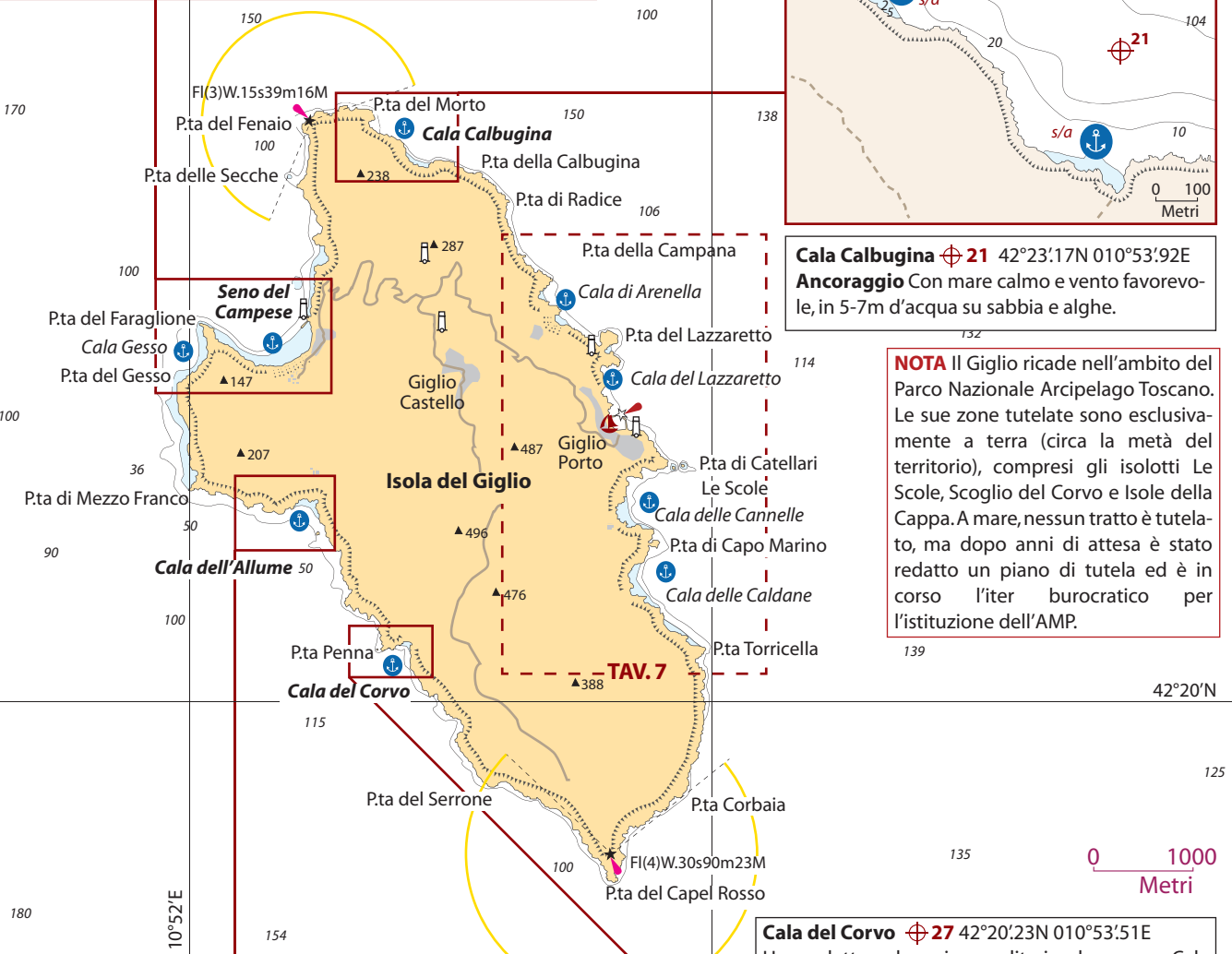




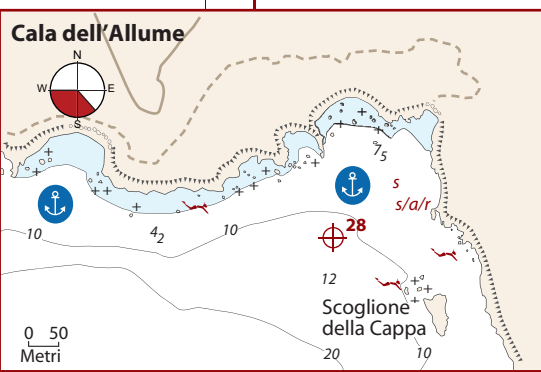
Seno del Campese $\oplus 29$ 42°22':13N 010°52':64E
 Bella e ampia baia ben riparata dai venti meridionali. Cospicua la Torre del Campese che si affaccia sulla baia.
 Calare l'ancora di fronte alla spiaggia in 5-10m d'acqua su sabbia, oppure a W di Punta Faraglione in 5-7m su sabbia.
 Nell'angolo NE della baia, un porticciolo per gommoni protetto da un frangiflutti artificiale, ottimo per scendere a terra con il tender.



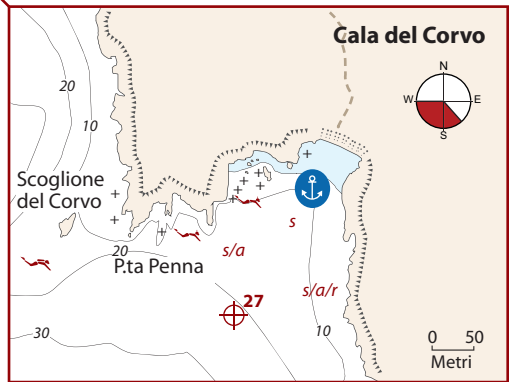
Cala Calbugina $\oplus 21$ 42°23':17N 010°53':92E
Ancoraggio Con mare calmo e vento favorevole, in 5-7m d'acqua su sabbia e alghe.



NOTA Il Giglio ricade nell'ambito del Parco Nazionale Arcipelago Toscano. Le sue zone tutelate sono esclusivamente a terra (circa la metà del territorio), compresi gli isolotti Le Scole, Scoglio del Corvo e Isole della Cappa. A mare, nessun tratto è tutelato, ma dopo anni di attesa è stato redatto un piano di tutela ed è in corso l'iter burocratico per l'istituzione dell'AMP.

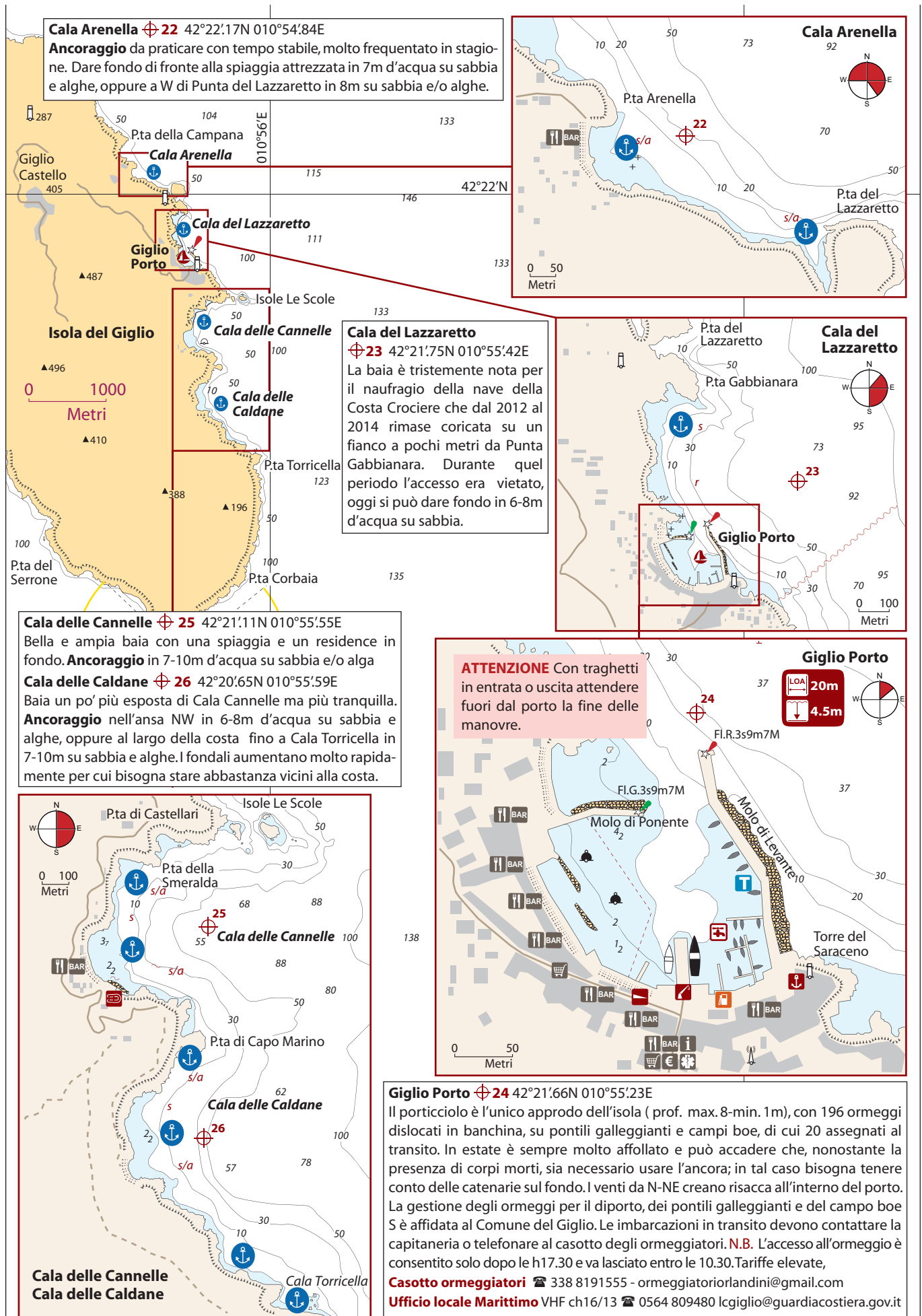


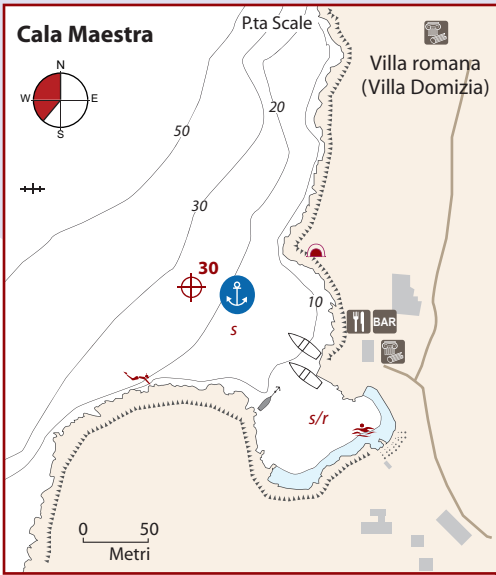
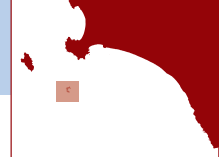
Cala dell'Allume $\oplus 28$ 42°21':03N 010°52':80E
 Una bella baia selvaggia discretamente riparata dai venti settentrionali. ATTENZIONE ai numerosi scogli che punteggiano la costa. **Ancoraggio** in 7-10m d'acqua su sabbia.



Cala del Corvo $\oplus 27$ 42°20':23N 010°53':51E
 Una caletta selvaggia e solitaria che, come Cala dell'Allume, offre discreto riparo dai venti nord-orientali ed è facilmente disturbata da un'onda dal largo. **Ancoraggio** in 7-12m d'acqua su un'ampia macchia di sabbia.

DALL'ARGENTARIO A CAPO LINARO



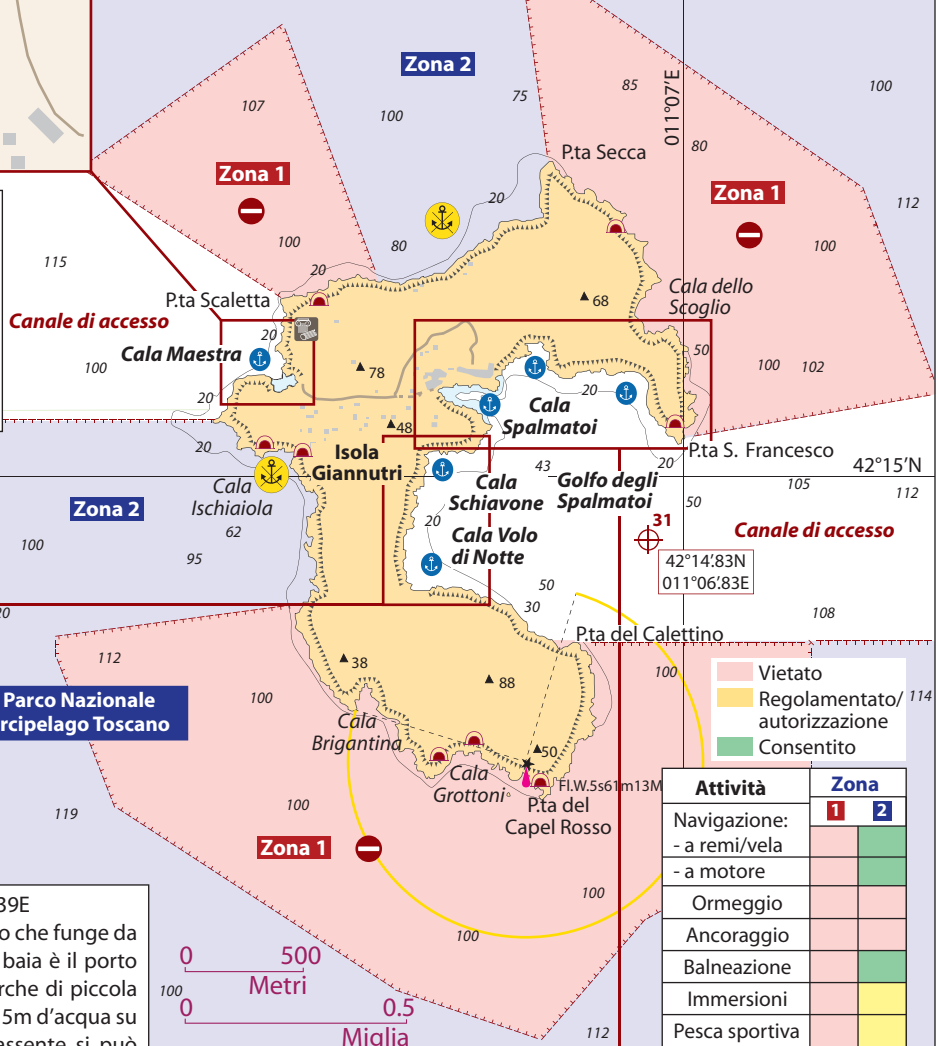
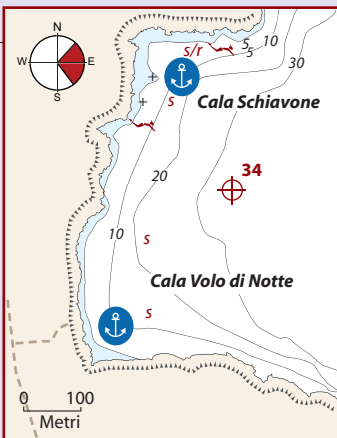


Cala Maestra $\oplus 30$ 42°15'33N 011°05'66E

Questa caletta dalle rive rocciose è l'approdo W dell'isola. La breve banchina in cemento sul lato E è sempre occupata dai battelli turistici. **Ancoraggio** Spazio permettendo, si può filare una cima a terra (N.B. All'interno della cala è vietato stare alla ruota), o dare fondo subito all'esterno, dove però le profondità aumentano rapidamente a 10-20m su sabbia. Poco lontano ci sono i resti di una villa romana.

NOTA L'accesso a Giannutri è regolamentato da due canali che conducono rispettivamente a Cala Maestra sulla costa W e nel Golfo degli Spalmatoi sulla costa E. Nelle altre zone sono **vietati** sia la navigazione, sia l'approdo. I divieti non si limitano alle acque circostanti l'isola, ma anche a terra per cui è consentito passeggiare solo all'interno del villaggio o lungo la strada sterrata che conduce a Cala Maestra. Ad oggi (2026) è in corso lo studio di una nuova zonazione a mare in linea con le AMP nazionali.

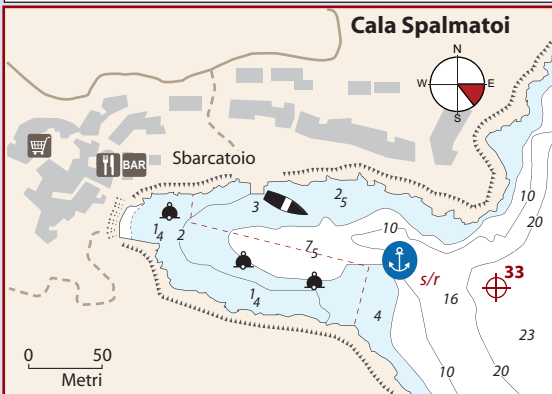
Cala Volo di Notte e Cala Schiavone
 $\oplus 34$ 42°14'93N 011°06'24E
 Entrambe garantiscono buona protezione dai venti dominanti estivi, ma presentano profondità elevate che obbligano a calare l'ancora in 10-20m d'acqua su sabbia. Le profondità migliori si trovano sotto costa.



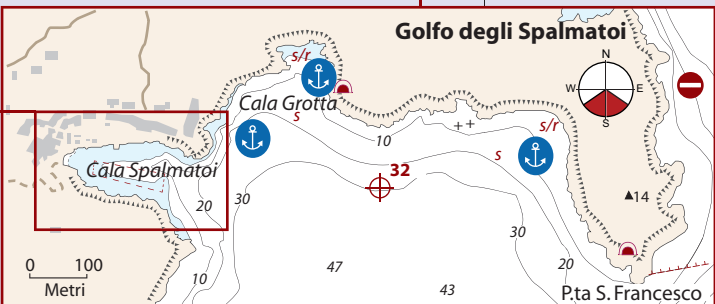
Vieta	Regolamentato/autorizzazione	Consentito
-------	------------------------------	------------

Attività	Zona 1	Zona 2
Navigazione:		
- a remi/vela	Vieta	Consentito
- a motore	Regolamentato	Consentito
Ormeaggio	Vieta	Consentito
Ancoraggio	Regolamentato	Consentito
Balneazione	Vieta	Consentito
Immersioni	Regolamentato	Consentito
Pesca sportiva	Regolamentato	Consentito

Cala Spalmatoi $\oplus 33$ 42°15'21N 011°06'39E
 Anche se munita soltanto di un breve molo che funge da sbarcatoio per i traghetti di linea, questa baia è il porto dell'isola. Il campo boe all'interno per barche di piccola taglia riduce lo spazio di ancoraggio in 7-15m d'acqua su sabbia e roccia. Quando il traghetto è assente si può accostare temporaneamente al molo, pronti a salpare prima del suo arrivo.



Golfo degli Spalmatoi $\oplus 32$ 42°15'20N 011°06'55E
 Due anse sul lato N del golfo: Cala Grotta, che incide più profondamente la costa, offre l'ancoraggio più protetto; a E, protetta da Punta S. Francesco, una cala più ampia ma con profondità maggiori. **Ancoraggio** in 8-15m su sabbia.



DALL'ARGENTARIO A CAPO LINARO